

# HJO KOMMUN

## Budget och verksamhetsplan 2024-2026



### OMVÄRLD

Här redovisas förändringar i omvärlden och hur dessa påverkar Hjo kommun.

1

### VISION

*Vi skapar  
framtidens Hjo  
- Tillsammans*

2

### BUDGET

Ekonomiska  
prioriteringar  
och uppdrag

3

# Kommunstyrelsens ordförande har ordet!

## I Hjo skapar vi framtiden tillsammans!

Vår vision i ny skepnad som tillsammans med de fyra utvecklingsområdena ger oss en klar kurs att hålla de kommande åren. I tider som dessa kan man inte nog poängtera att vi alla tillsammans faktiskt är samhället. Hur vi förhåller oss till varandra, respekterar varandra och hur mycket vi förmår att hjälpas åt är helt avgörande för hur väl vi lyckas med att skapa ett gott samhälle där alla kan finna en plats.

I den budget som vi presenterar finns en vilja att både kunna förmedla framtidstro och stor återhållsamhet. Vi är inte villiga att ge upp tanken på en balanserad framfart och vi kommer värna de arbetssätt och verksamheter som vi tillsammans byggt upp och som är viktiga för en positiv utveckling av vår kommun. Detta utesluter inte ett idogt arbete med att se över arbetssätt, i vissa fall sänka ambitionsnivån, pausa vissa åtgärder i driften, hitta nya vägar och bli ännu bättre på att anamma ny teknik som förenklar och tar över vardagliga sysslor främst inom omsorgen.

Innevarande år brottas vi med en hel del utmaningar i driften, utmärkande är historiskt många och dyra placeringar. Allt fler Hjobor lider av psykisk ohälsa och drogproblem och vi ser allt för ofta resultatet av en icke fungerande psykvård där dyrbara placeringar och mänskligt lidande kunde undvikits om adekvat vård satts in i tid. Kommunen står närmast medborgarna och när andra nivåer i samhället misslyckas med sitt uppdrag hamnar problemen i kommunens famn.

Budgetförslaget bygger bla på att vi lägger ett historiskt lågt resultat om två miljoner kronor. Den nivån ska ses som högst tillfällig, men nödvändig, för att vi ska hålla kursen och den förutsätter strikt budgetföljsamhet inom alla enheter. Det innebär också att vi behöver vara försiktiga med investeringsnivåerna de närmaste åren. Det dåliga konjunkturläget undgår inte någon och det gäller nu att balansera på en slak lina en tid.

Vi har avsatt medel till löneutveckling för våra anställda och dessutom kunnat skjuta till medel för arbetsskor inom värden vilket är en viktig jämställdhetsåtgärd. I övrigt finns inget utrymme för ”politiska reformer” utan basen säkras och vår ambition är att hindra för stor urholkning av ekonomin och därmed verksamheten och..... övervintra.

Förvaltningen har presenterat bra förslag, som vi antagit, på effektiviseringar och besparingar motsvarande ca 1% (5,5 mkr) och vi har också anammat en del förslag som faller inom 2% nivån. Vi vill dock understryka att åtgärder som förorsakar långsiktig skada ska undvikas och arbetssätt och verksamheter som är främjande och förebyggande ska fortgå, de beviljade resurserna medger detta.

Vi ger uppdrag med tanke om att rationalisera vår organisation och ta vara på våra medarbetares kreativitet, vi vill se över våra intäkter och säkerställa att vi använder våra lokaler ultimata. Vi ger uppdrag vars syfte är att vi ska vara mer affärsmässiga vad gäller vårt fastighetsbestånd och vi vill undersöka möjligheten att lägga ut den personliga assistansen på entreprenad.

Även om det är aningen dystra tider nu fortsätter arbetet med att planera för framtiden. Planberedskap för bostadsbyggnation av varierad art och upplåtelseform, säkerställa byggbar mark för näringslivet och säkerställa hållbar infrastruktur. Vi fortsätter utbyggnaden av barnomsorgen med tre nya avdelningar, förstärker i skolan och vi gör en åttaårig investeringsbudget där bla Guldkroksområdet olika etapper placeras in, cykelinfrastruktur, muddring av hamnen, exploateringsområden och förlängning av Sveavägen mot väg 195 finns med.

Långt bort ser vi ljuset i tunneln för det händer mycket i Skaraborg. Stora etableringar i vår närhet med många arbetstillfällen, spännande jobb som kommer kunna locka människor med kompetens från hela världen. Då ska Hjo vara en plats att välja!

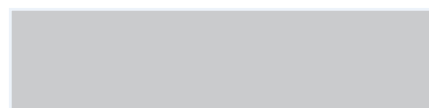


Allians för Hjo/

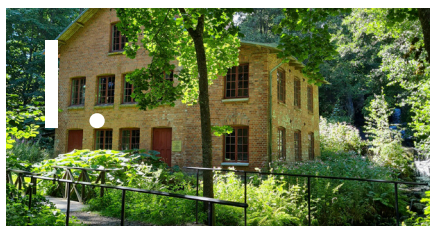
Catrin Hulmarker (m)  
Kommunalråd

# INNEHÅLL:

## Budget och verksamhetsplan 2024-2026



Kommunstyrelsens ordförande har ordet	2
Kommunstyrelsens förslag till beslut	4



### Förutsättningar för årets budgetarbete

Omvärldsbeskrivning	6
Arbetsgivarpolitik	8
Skatter och generella statsbidrag	10



### Målmodell och prioriterade mål

Ny visionsformulering och utvecklingsområden	14
Prioriterade mål i budget 2024	16



### Prioriteringar och uppdrag i budget

Hur budgeten för 2024 växte fram	22
Ekonomiska prioriteringar i 2024 års budget	24
Särskilda uppdrag till förvaltningen	30
Investeringsbudget	32



### Ekonomiska sammanställningar och rapporter

Översikt över ramförändringar	38
Resultatbudget 2024-2026	42
Kassaflödesbudget 2024-2026	43
Balansbudget 2024-2026	44
Taxefinansierade verksamheter	45



### Bilagor

Beskrivning av Hjo kommuns budgetprocess	48
Organisationsschema	50

# Sammanfattning av kommunstyrelsens beslut 2023-10-31

## **Kommunstyrelsen föreslår kommunfullmäktige att:**

- Driftbudget för 2024 fastställs på politikområdesnivå samt för 2025–2026 på nämndsnivå enligt föreliggande förslag till budget,
- Investeringsbudget 2024 samt investeringsplan för perioden 2025–2031 fastställs enligt föreliggande förslag till budget på sidan 32,
- Resultatbudget för 2024 samt preliminär resultatbudget för perioden 2025–2026 fastställs enligt föreliggande förslag till budget,
- Kassaflödesbudget 2024 samt preliminär kassaflödesbudget för perioden 2025–2026 fastställs enligt föreliggande förslag till budget,
- Balansbudget 2024 samt preliminär balansbudget för perioden 2025–2026 fastställs enligt föreliggande förslag till budget,
- Kommunstyrelsen har under år 2024 har rätt att omsätta lån och nyupplåna inom en totalt högsta låneram om 250 mnkr.
- I budgeten angivna prioriterade mål för fullmäktige fastställs,
- Nuvarande skattesats om 22:00 bibehålls.



1

## Förutsättningar för årets budgetarbete...

*Här redovisas förändringar i omvärlden och hur det påverkar Hjo kommuns budget de kommande åren.*



# Omvärldsbeskrivning

Hjo kommuns budgetar arbetas fram med prognoser från SKR som underlag. Årets budget bygger på information i cirkulär 23:41 av den 5 oktober 2023. I denna sammanfattar SKR nuläget enligt följande:

## Dämpad konjunktur bidrar till lägre inflation och räntor

Den globala konjunkturen dämpas på bred front till följd av den pågående inflationsbekämpningen. Penningpolitiken är starkt åtstramande och finanspolitiken är relativt stram. Globala utbudsstörningar från pandemin och Rysslands anfällskrig mot Ukraina har klingat av, men oron för nya störningar är fortsatt stor. Hur energipriserna kommer att utvecklas kommande vinter är en sådan osäkerhetsfaktor. Svensk ekonomi drabbas hårt av den pågående inflationsbekämpningen och BNP faller i år. Högt skuldsatta svenska hushåll, vars känslighet för förändrade marknadsräntor är hög, bidrar till den snabba nedgången. Trots en svag BNP-utveckling har arbetsmarknaden än så länge stått stark. Den starka sysselsättningsgraden har till viss del motverkat de negativa impulserna från de högre prisnivåerna och utgiftsräntor. Detta har bidragit till att dämpa fallet i hushållens konsumtion i nominella termer. Realt minskar dock hushållens disponibla inkomster kraftigt i år. Det reallönetapp som nu sker till följd av den höga inflationen kommer att ta flera år att ta igen.

Inflationstoppen ligger bakom oss och inflationen minskar nu även om den fortfarande är väldigt hög – den ligger ännu klart över Riksbankens mål om en KPIF-inflation på 2 procent. Fallande energipriser och lägre livsmedelspriser globalt bidrar till att den importerade inflationen blir allt lägre. Detta motverkas delvis av den svaga kronan. Allteftersom de finansiella marknaderna återgår till ett mer normalt läge räknar vi med att kronan kommer att stärkas. För inhemska varor och tjänster har pristrycket varit högt på sistone, inte minst tjänstepriskomponenten i KPI. Detta hänger säkerligen ihop med att arbetsmarknaden hittills har varit förhållandevis stark, vilket i viss grad motverkar en snabbare nedgång för inflationen. Under vintern och nästa år kommer dock lågkonjunkturen, driven av den åtstramande penningpolitiken, sätta allt tydligare avtryck på arbetsmarknaden, med lägre sysselsättningsandel och högre arbetslöshet som följd. Detta accelererar nedgången i inflationen. Vi bedömer att den aviserade finanspolitiken i budgetpropositionen för 2024 kommer att bidra till ett marginellt högre inflationstryck.

Sett till helåret 2024 är vår bedömning att KPIF-inflationen kommer ligga något över målet om 2 procent. Att inflationen tydligt kommer ned mot inflationsmålet nästa år innebär att räntenivån kommer sänkas under nästa år. Räntenivåerna de kommande åren väntas dock förbli varaktigt högre än vad som gällt de senaste åren, innan den branta ränteuppgång som inleddes 2022. Successiva räntesänkningar framöver bidrar till en långsam återhämtning av svensk ekonomi. Den inhemska efterfrågan bedöms nästa år ha förutsättningar att driva BNP-tillväxten mer än utrikeshandeln som utvecklas svagt även nästa år, givet fortsatt svag global tillväxt. Sammantaget befinner sig svensk ekonomi fortsatt i lågkonjunktur 2024. BNP ökar men endast svagt. Återhämtningen får bättre fart under 2025 och 2026 när även konjunkturen i vår omvärld antas repa sig.

## Inbromsning av skatteunderlaget 2023–2024

Skatteunderlaget ökade starkt 2022 (enligt preliminära utfall), främst till följd av en stark ökning av lönesumman. Även höjningen av garantipensionerna (från och med augusti 2022) bidrog till ökningen. Under det första halvåret i år har lönesumman fortsatt att öka starkt, med drygt 5 procent jämfört med samma period 2022. En svagare arbetsmarknad andra halvåret 2023 bedöms leda till en inbromsning av lönesumman.

Under 2024 bromsar ökningen av skatteunderlaget in än mer och ligger då klart under en historisk genomsnittlig ökning. Förklaringen finns nästan helt i den allt svagare uppgången för lönesumman. Under 2022–2024 håller uppräknningen av grundavdragen tillbaka skatteunderlagstillväxten. Under åren 2025–2027 ökar skatteunderlaget snabbare igen, tack vare en uppgång i antalet arbetade timmar i ekonomin. Sänkta reallöner, orsakat av den varaktigt högre prisnivå som följer av inflationschocken 2022–2023, de uppräknade skiktgränserna för vissa skattesatser samt beslutade skattesänkningar innebär allt starkare drivkrafter för att arbeta. Dessa effekter antas påverka arbetsutbudet i ekonomin positivt på längre sikt. Det nominella skatteunderlaget ökar ungefär i linje med det historiska genomsnittet. Trots detta beräknas köpkraften för kommuner och regioner att kraftigt urholkas.

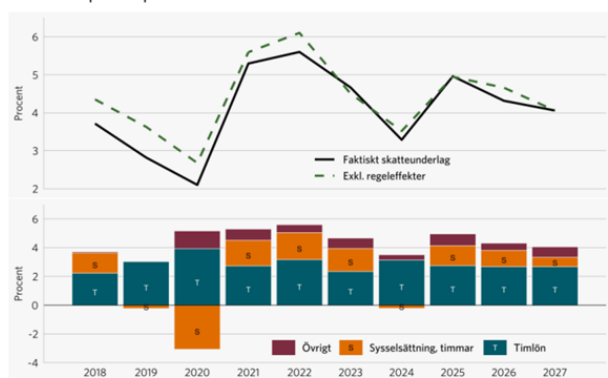
De senaste tio åren har skatteunderlaget i reala termer ökat med 1,6 procent per år i genomsnitt. Under 2023–2026 syns nu istället en real uppgång om 1 procent i genomsnitt. 2023 står också ut som ett historiskt unikt svagt år – det reala skatteunderlaget beräknas då minska med drygt 2 procent. Även 2024 visar prognosen på en real nedgång av skatteunderlaget, men fallet blir då 0,5 procent, således betydligt mildare än i år. Först 2025 kommer det reala skatteunderlaget åter att vara uppe på 2022 års nivå,



enligt SKR:s prognos. Jämför vi med en utveckling där det reala skatteunderlaget fortsatt stiger med den historiska trenden är denna beräknade nivå 3 procentenheter svagare 2027. Den högre pris- och lönenivån tillsammans med effekterna av omvärderingen av pensionskulden för avtalspensionerna beräknas innebära en avsevärd varaktig försvagning av kommunsektorns köpkraft.

**Diagram 1. Skatteunderlagstillväxt och bidrag från vissa komponenter**

Procent respektive procentenheter



Källa: Skatteverket, SKR.

Lönesumman (summan av "Syssestättning, timmar" samt "Timlön" i diagram 1) ökade starkt 2021 och 2022 i återhämtningen efter pandemin. Ökningen i lönesumman försvagas 2023 och än mer 2024. Att ökningen för arbetade timmar ser så stark ut 2023 är delvis en effekt av överhång från tidigare år. Ökningen under året är hela 0,7 procentenheter lägre än ökningen för helåret (det vill säga 2023 jämfört med 2022).

## Lokala faktorer

Hjo är enligt SKR:s definition en "pendlingskommun till mindre tätort". Ca 2 000 personer pendlar dagligen ut från Hjo samtidigt som ca 700 pendlar in.

Näringslivet inom Hjo kommuns gränser utgörs i huvudsak av mindre och medelstora företag inom bland annat verkstadsindustri, bygg- och anläggningsentreprenörer, grön näring mm. Vi har också en rik besöksnäring inom kultur/hantverk, restauranger, caféer och glasskiosker. Mångfalden och avsaknaden av riktigt stora industrier gör oss mindre sårbara för stora koncerners strategiska beslut om omlokalisering eller nedläggningar. Samtidigt är vi i egenskap av pendlingskommun starkt beroende av utvecklingen i Skövde med dess stora arbetsgivare i form av Volvo-bolagen, Forsvarsmakten, Skaraborgs sjukhus samt Högskolan i Skövde.

Som motvikt till det dystra läget vad gäller krig, konjunkturutveckling, inflation etc finns det en del positiva förteelser för Skaraborg som också kommer att påverka oss här i Hjo. En etablering av batterifabrik i Mariestad, kraftig utökning av verksamheten på fångvårdsanstalten i Tidaholm samt en ärtproteinfabrik i Lidköping mm gör att tusentals arbetstillfällen beräknas att skapas i vårt närområde. Utöver det är också vår viktigaste grannkommun Skövde beredda att ta emot större etableringar.

Detta kommer givetvis att innebära ännu större utmaningar vad gäller kompetensförsörjningen i vårt närområde. Därför gäller det att samverka i Skaraborg för att attrahera nyinflyttning. Ett intensivt arbete för detta pågår i våra nätverk på Skaraborgsnivå.

Konjunkturläget, med stigande inflation och räntor har ju påverkat efterfrågan betydligt men det råder bostadsbrist i Hjo så därför är det viktigt att vi är förberedda när och om läget stabiliseras.

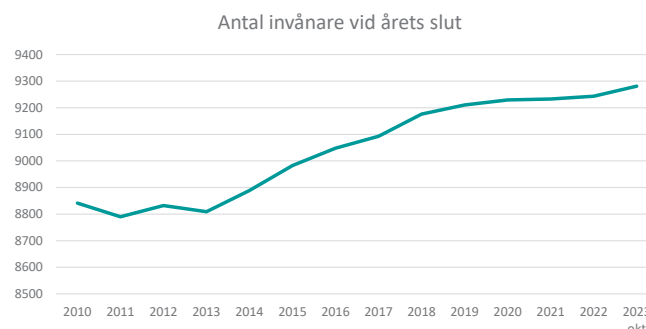
Det är viktigt att skapa fler boenden för framtiden. Vi eftersträvar dessutom en större rörlighet på bostadsmarknaden. Därför är vårt största bostadsbolag, Wennergrens planer på att bygga lägenheter på Sjörydsområdet, beläget mellan Stadsparken och Hjo Camping glädjande. Även om detta projekt vilar för tillfället så tror och hoppas vi att detta kan bli verklighet inom en inte alltför snar framtid.

Kommunen har också möjliggjort inflyttning genom exploatering av nya villaområden. 22 nya tomter har nyligen skapats på Knäpplan Västra, varav samtliga nu är sålda. I Etapp 1 av Hjo Söder 6:1, beläget strax norr om den nya Estrid Ericsonskolan har tillskapats 17 nya villatomter som nu finns till försäljning. I området finns potential att skapa ytterligare 18 tomter. Vidare har detaljplan antagits för Knäpplan Södra med en markanvisning om 24 bostadsrätter i form av kedjehus och ytterligare 8 villatomter

## Befolkningsutveckling och demografi

Hjo kommuns invånarantal i mitten av oktober 2023 uppgår till 9 281, vilket innebär en ökning under 2023 med 38 personer. Invånarantalet har ökat sakta men säkert under de senaste 9 åren vilket också är ett av kommunfullmäktiges viktigaste mål

Demografiskt håller trenden i sig i form av att unga flyttar ut i samband med att de börjar studier på annan ort men många av dessa återvänder sedan när de har eller är på väg att skapa familj.



# Arbetsgivarpolitik

**Välfrärdssektorn står inför stora utmaningar de kommande åren. För att möta utmaningen behöver Hjo kommun ha stolta och engagerade medarbetare som ges möjlighet att utvecklas. Därför är det av yttersta vikt att skapa kännedom om Hjo kommun både som attraktiv arbetsgivare med tillgång till rätt kompetens nu och på sikt liksom Hjo kommun som plats att leva, bo och verka i.**

## Kompetensförsörjning

Kompetensförsörjningsutmaningen är en strategisk fråga som berör hela kommunen. Enligt studier behövs minst varannan person som kommer ut på arbetsmarknaden till välfärdssektorn. Samtidigt ökar efterfrågan på kompetens snabbare än antalet människor med rätt utbildning. Det innebär betydande organisatoriska utmaningar för kommunens verksamheter, framför allt inom skola och vård och omsorg.

För att underlätta bemanningen krävs ett fortsatt arbete för att hitta nya lösningar när det gäller arbetsätt och bemanning i syfte att bemanna våra verksamheter så optimalt som möjligt. Samtidigt behöver största fokus ligga på att skapa förutsättningar för att utveckla och behålla befintliga medarbetare

## Strategier för kompetensförsörjning

Strategierna utgår från att vara en attraktiv arbetsgivare, hitta nya lösningar och att erbjuda ett hållbart arbetsliv. Inom dessa områden genomförs idag många olika aktiviteter.

Ett viktigt område är att ta hand om våra medarbetares engagemang och vilja att utvecklas. Det gör vi genom att arbeta med kultur, struktur och satsningar på ledarskap - inte minst arbetet genom kommunens ledarmodell och vår vision. Att skapa möjligheter att utvecklas, ta tillvara på kompetens och att skapa möjligheter till kontinuerlig kompetensutveckling är avgörande för att behålla och utveckla befintligt anställda samt att skapa goda ambassadörer för våra verksamheter.

Heltid som norm är ett exempel på hur vi arbetar för att hitta nya lösningar att bemanna våra verksamheter. Det är genom förändringar i schemaplaneringen som en samplanering över enhets- och på sikt verksamhetsgränser, som fler heltidstjänster skapas. När fler arbetar heltid skapas bättre förutsättningar för kontinuitet och kvalitet i verksamheten. Den totalt andelen heltidstjänster inom vård och omsorg fortsätter att öka och den genomsnittliga

sysselsättningsgraden är i dagsläget ca 94% för samtlig personal inom vård och omsorg.

Att skapa möjligheter för de som vill och kan fortsätta arbeta även efter pensionsåldern är en annan viktig åtgärd. 2024 har Hjo kommun 32 medarbetare som är 65 år eller äldre varav 18 av dessa arbetar inom vård och 5 inom barn och utbildning. Forskning visar att god hälsa, ekonomisk vinning av att arbeta, efterfrågad kompetens och uppskattning samt möjligheter att fortsätta utvecklas är faktorer som är avgörande för att man vill fortsätta att arbeta efter 67 års ålder.

En stor utmaning är att hitta vägar för att säkra kompetens genom utveckling och kompetenshöjande insatser. Idag möjliggör äldreomsorgslyftet att vi kan höja kompetensen för vissa av äldreomsorgens medarbetare genom utbildning på betald arbetstid till undersköterska, vårdbiträde eller specialistundersköterska. Inom Barn och utbildning finns utifrån reformen tioårig grundskola liknande behov då förskollärare anställda i förskoleklassen senast den 30 juni 2026 ska vara behöriga att undervisa i nya årskurs 1 i grundskolan. Fortbildningen finns men förutsättningarna för finansiering är i dagsläget oklara. Likaså finns ett behov av att få fler barnskötare att vilja utbildas till förskollärare.

## Arbetsmiljö och hälsa

Att prioritera arbetsmiljöarbetet skapar förutsättningar för oss att vara en attraktiv arbetsgivare, erbjuda ett hållbart arbetsliv med en god arbetsmiljö, en ökad hälsa och en minskad sjukfrånvaro. Dessutom bidrar det till att ta vara på medarbetarnas engagemang.

Det senaste två åren har präglats av snabba omställningar för att möta de arbetsmiljöfrågor som pandemin har in- neburit. Samtidigt har ett stort förbättringsarbete genomfört kring det systematiska arbetsmiljöarbetet i syfte att göra det enklare för kommunens chefer att lyckas med arbetsmiljöarbetet. Under våren genomförde arbetsmiljöverket en inspektion inom barn och utbildning med fokus på hot och våld. Arbetsmiljöverket identifierade inte några brister i verksamheten.

Hjo kommun har en relativt låg sjukfrånvaro i förhållande till övriga Skaraborgskommuner. Sjukfrånvaron i Hjo kommun låg 2022 på 7,4% (något förhöjd i jämförelse med innan pandemin på grund av en hög sjukfrånvaro under årets första månader). Långtidsfrånvaron är relativt låg, medan kommunen har en hög korttidsfrånvaro.

Medarbetare som är kortvarigt sjuka fler än tre gånger per år löper statistiskt sett betydligt högre risk än andra att bli



långtidssjukskrivna. För att sänka korttidsfrånvaron läggs mer fokus på prehab, ohälsa och tidiga signaler på ohälsa. Det centrala är att genomföra konkreta riktade aktiviteter som minskar och förebygger sjukfrånvaro. Det kan handla om anpassningar i arbetssituationen, samtalsstöd via företagshälsovård, tät uppföljning med närmsta chef eller annat.

### Lönebildning

Arbetet med lönestruktur och anställningsvillkor för medarbetare i Hjo kommun skapar goda förutsättningar för att kunna behålla, utveckla och rekrytera engagerade medarbetare och rätt kompetens.

Medarbetarens löneutveckling baseras på kompetens och förmåga att utföra arbetet i förhållande till ansvar och svårighetsgrad. Chefen ansvarar för att i dialog med medarbetare på individuell nivå konkretisera mål och uppdrag samt följa upp medarbetarens resultat. Det ställer krav på tydlighet och mod hos chefen samt en samsyn på resultat och prestation inom verksamheterna.

Hjo kommun har relativt låga lönenivåer jämfört med övriga kommuner i Skaraborg inom de stora avtalsområdena. I syfte att förändra lönestrukturen för yrkesgruppen forskollärare och lärare, en yrkesgrupp som ligger lågt i förhållande till andra skaraborgskommuner, tilldelades en riktad satsning till yrkesgruppen i 2023 års lönerrevision. Sjuksköterskor liksom socialsekreterare är ytterligare grupper som satsades på i årets lönerrevision. Kommunals centralt överenskomna utrymme i lönerrevision 2023 blev klart sent och fastställdes till 4,1%, ett utfall väsentligt högre än för övriga förbund.

Hur kommunens satsningar står sig i förhållande till lönestrukturen i övriga skaraborgskommuner kan urskiljas först när kommunernas gemensamma lönekartläggning är färdigställd. Inför 2024 kommer SKR och centrala arbetstagarorganisationer förhandla fram nya huvudöverenskommelser om lön. SKR:s rekommenderade prognos för 2024 är 3,8%.

### Jämställdhet och mångfald

Det är viktigt för oss att främja mångfalden som finns i organisationen och att integrera perspektivet lika rättigheter och möjligheter i vårt dagliga arbete.

I vårt mångfaldsarbete fokuserar vi bland annat på att öka andelen medarbetare med utländsk bakgrund och vi strävar efter att nå en balans mellan kvinnor och män

inom alla yrkeskategorier. Löneanalyser utifrån jämställda löner genomförs årligen och sedan 2018 har ett målinriktat arbete bedrivits i samband med lönerrevisionen för att motverka osakliga löneskillnader mellan kvinnor och män i likvärdiga arbeten. Vi kan se stora effekter av dessa insatser i form av minskade glapp mellan likvärdiga arbeten.

Heltid som norm är också en jämställdhetsfråga, då det är mer norm inom kvinnodominerade yrken att jobba deltid. Genom att ge fler möjlighet att kunna försörja sig på sin lön genom heltidsarbete, bidrar vi som kommun till ett mer jämställt samhälle.

Mångfald berikar vår organisation vilket innebär att vi när vi rekryterar noggrant ska identifiera vad verksamheten behöver för att lyckas med uppdraget. Nyckeln till framgång är att säkerställa att vi rekryterar kompetensbaserat i syfte att säkra en jämställd rekryteringsprocess.

### Ekonomiska beslut i budget 2024 kopplat till arbetsgivarpolitiken

Kommunstyrelsen har i politikområdenas ekonomiska ramar gjort en generell tilldelning om totalt 19,7 mnkr baserat på personalkostnaderna i 2023 års budget, beloppet motsvarar 3,7 procent av 2023 års budgeterade personalkostnader samt en extra avsättning för ökande pensionskostnader om ca 1,8 mnkr.

Under 2024 avsätts vidare 600 tkr i investeringsbudgeten riktat mot arbetsmiljöförbättrande insatser som uppkommer i samband med kommunens årliga skyddsronder. Beslut om fördelning av resursen tas av kommundirektör efter beredning i kommunledningsgruppen.

Med anledning av vårt pågående arbete med att implementera heltid som norm finns också avsatt en pott om 2 mnkr för oförutsedda utgifter som i huvudsak är till för att täcka extra kostnader i samband med detta. Under utvecklings- och implementeringsfasen utgörs kostnaderna av anskaffande av ny mjukvara som stöd för införandet (schemalagging mm) samt utbildning i samband med detta.

I budget för 2024 finns också reserverat medel för kompetensutveckling inom vardera politikområde. Utöver politikområdenas egna medel finns ytterligare 100 tkr i en central pott för kompetensutveckling som inte ryms inom politikområdets budget, som kan utnyttjas genom ett internt ansökningsförfarande.

# Skatteintäkter och generella statsbidrag

## Beräkning av ekonomiskt utrymme 2024-2026

I beräkningen av det ekonomiska utrymmet för åren 2024–2026 har följande antaganden gjorts:

- Antalet invånare inför 2024 uppgår till 9 320 och antas öka med 60 personer årligen
- Skattesatsen är satt till 22:00 för hela perioden
- Bidrag och avgifter till de kommunalekonomiska utjämningsystemen beräknas i enlighet med SKR:s prognos enligt cirkulär 23:41 av den 5 oktober 2023.

Skatteintäkter m.m (mnkr)	Budget 2023	Prognos 2023	Prognos 2024	Prognos 2025	Prognos 2026
Skatteintäkter	473,6	473,6	489,2	510,3	533,1
Skatteintäkter, avräkning	-	5,3	0,3	-	-
Inkomstutjämning	124,2	121,1	129,7	139,8	146,0
Kostnadsutjämning	-5,9	-6,4	-1,4	-1,4	-1,4
Regleringspost	14,1	21,6	28,5	22,3	19,4
LSS-utjämning	-3,8	-3,8	-8,0	-8,1	-8,1
Fastighetsavgift	24,7	24,2	24,4	24,4	24,4
<b>Summa intäkter</b>	<b>626,9</b>	<b>635,6</b>	<b>662,6</b>	<b>687,3</b>	<b>713,3</b>

## Skatteintäkter

Skatteintäkterna baseras på Sveriges Kommuner och Regioners (SKR) prognos (cirkulär 23:41) över skatteunderlagets utveckling. Skatteintäktsprognosen är beräknad utifrån en egen prognos över invånarantalet och en kommunalskatt om 22:00.

## Inkomstutjämningsbidraget

Inkomstutjämningsbidraget garanterar kommunerna ett utjämningsbidrag motsvarande 115 % av medelskattekraften i riket. Kommuner vars beskattningsbara inkomster överstiger denna nivå ska betala en avgift till staten. Hjo kommun har en medelskattekraft som understiger nivån och erhåller därför ett bidrag från utjämningsbidraget.

## Kostnadsutjämningsbidraget

I kostnadsutjämningsbidraget fastställs en så kallad standardkostnad för olika verksamheter, såsom barnomsorg, skola, äldreomsorg och individ- och familjeomsorg. Standardkostnaden är enkelt uttryckt, den kostnad kommunen bör ha med hänsyn till demografisk (befolkningsmässig) och geografisk struktur. Har en kommun högre standardkostnader än riket i genomsnitt erhålls ett bidrag och har kommunen en lägre standardkostnad än riket betalas istället en avgift.

Eftersom utfallet för den enskilda kommunen är beroende av utvecklingen i riket, är det svårt att göra detaljerade prognoser för den enskilda kommunen. I denna budget antas i enlighet med SKR:s prognos att Hjo får betala en avgift om ca 1,4 mnkr årligen under hela planperioden. Som framgår av tabellen är detta en relativt stor minskning jämfört med prognosen för 2023. Minskningen beror på att den demografiska sammansättningen i Hjo kommun har förändrats i förhållande till rikets genomsnitt. Antalet invånare > 80 år ökade mer än riksgenomsnittet.



## Regleringsbidrag/-avgift

Staten har behov av att kunna påverka kommunsektorns samhällsekonomiska utrymme och statsfinanserna. Även förändringar i ansvaret mellan kommunsektorn och staten måste kunna regleras på något sätt. Därför finns en regleringspost i utjämningsystemet.

Regleringsposten i utjämningsystemet fungerar så att om summan av samtliga bidrag minus de inbetalda avgifterna blir lägre än det belopp staten beslutat tillföra kommunerna, får alla kommuner ett regleringsbidrag som motsvarar mellanskillnaden. Regleringsbidraget beräknas som ett enhetligt belopp per invånare. Om summan av samtliga bidrag minus de inbetalda avgifterna i stället blir högre än det belopp staten beslutat tillföra, ska mellanskillnaden tas ut i form av en regleringsavgift från kommunerna. Som framgår av tabellen ovan ökar bidraget kraftigt under 2024 för att sedan trappas av från och med 2025. Den huvudsakliga förklaringen till ökningen är regeringens bidrag till välfärden för att kompensera för den höga inflationstakten.

## LSS-utjämning

LSS-utjämningsystemet är ett led i att försöka utjämna de stora kostnadsskillnaderna avseende LSS verksamheten som finns mellan kommunerna. Alla kommuner ska ha likvärdiga ekonomiska förutsättningar för att kunna bedriva denna verksamhet.

Systemet är skilt från det ordinarie kostnadsutjämningsystemet för kommunerna. Skälet är att underlagen inte på samma sätt som i det ordinarie systemet kan anses uppfylla kriteriet att vara opåverkbara för den enskilda kommunen. Precis som i det ordinarie kostnadsutjämningsystemet beräknas en standardkostnad för varje kommun.

Denna standardkostnad är baserad på antalet verkställda beslut för tio olika LSS-insatser som viktas med en riksgenomsnittlig kostnad per insats. Dessutom beaktas skillnader i vårdtyngd och stordriftsfördelar i verksamheten. Beroende på hur kommunens beräknade standardkostnad avviker från den genomsnittliga standardkostnaden i landet får kommunen antingen ett bidrag eller betala en avgift.

För budgetperioden 2024-2026 är avgiften för Hjo kommun beräknad till ca 8 mnkr årligen, vilket är ca 4 mnkr högre än prognosen för 2023. Utjämning sker med ca 2 års förskjutning vilket alltså innebär att ökningen i utjämningsavgift mellan åren 2023 och 2024 kan hänföras till att vårdtyngden i Hjo kommun minskade 2022 jämfört med 2021. I och med att prognoserna är beroende av vilken utsträckning kostnaderna i Hjo förändras i förhållande till genomsnittet i riket är prognoser över detta behäftade med stor osäkerhet.

## Fastighetsavgift

Avgiften utgör i statsrättslig mening en skatt, där riksdagen beslutar om underlag och storlek av fastighetsavgiften. Avgiften tillfaller dock kommunerna. Från och med 2009 anlitar SKR Statistiska centralbyrån (SCB) för prognoser av avgiften till landets kommuner. För Hjo kommun har avgiften beräknats till 24,4 mnkr per år under planperioden.

## Specifisering av vissa statsbidrag

De statsbidrag som utgår till kommunerna har olika konstruktion. Vissa specifika statsbidrag ingår i anslaget för kommunalekonomisk utjämning och finns med i de generella statsbidragen, medan andra är riktade och kan sökas i särskild ordning. Dessa sökbara statsbidrag är ofta kopplade till att kommunen ska påvisa att kommunen haft en kostnad eller utfört en prestation. Information om statens motiv och intentioner med dessa statsbidrag presenteras oftast i samband med budgetpropositionen. Sveriges kommuner och landsting informerar också löpande om dessa bidrag i sina cirkulär.

De bidrag som är generella är ofta angivna i kronor per invånare för att underlätta beräkningen av hur stor andel av det totala statsbidraget som tillfaller respektive kommun. I budgetprocessen i Hjo kommun är principen för fördelningen av dessa bidrag att de ingår i det totala utrymme som finns att fördela och att förvaltningen äskar medel för specifika ändamål som antas medföra ökat åtagande.

Listan över specifika statsbidrag som har haft och eventuellt kommer att få betydelse för Hjo kommuns intäkter under 2024-2026 är omfattande. Av denna anledning redovisas inte dessa i detta dokument. Den intresserade hänvisas istället till SKRs hemsida [www.skr.se](http://www.skr.se).



# 2

## Målmodell och prioriterade mål.

*Här beskrivs hur verksamheterna arbetar med Hjo kommuns vision ”I Hjo skapar vi framtiden – Tillsammans”*



# Ny visionsformulering och utvecklingsområden

På uppdrag av kommunfullmäktige har förvaltningen sett över kommunens vision med tillhörande utvecklingsområden. Uppdraget innebar att "Tillsammans-begreppet" och värdegrunden "Det goda mötet" även i fortsättningen skall vara grunden för kommunens styrning. Revideringen har genomförts med bred medborgardelaktighet i både tätorten och ytterområdena.

Översynen innebar att kommunen bör ta hänsyn till att sedan visionen antogs 2013 har det skett stora förändringar i samhället. Både i stora globala frågor och i närområde där pågående förändringar med expansion och nyetableringar i Skaraborg, innebär nya möjligheter och krav på anpassning. Detta innebar att visionen i högre grad borde omfatta de gemensamma frågorna och möjligheterna i världen. En vision som speglar Hjo i kommunen, som en del av Skaraborg, Västra Götaland, Sverige och världen.

I oktober 2023 antog kommunfullmäktige en ny visionsformulering med tillhörande utvecklingsområden.

## Visionsberättelse

*Hjo växer och utvecklas tillsammans med vår omvärld. Genom goda möten samverkar vi och hittar vägar mot en hållbar framtid. Vi bevarar och värnar vår unika stadsmiljö, landsbygd och Vättern. Vi som bor, lever och verkar i Hjo möter framtiden med mod inför förändring och nya lösningar.*

Visionen är en målbild och ett bra sätt att beskriva vår vision är att se den som ett verktyg. Visionen är dit vi strävar och utvecklingsområdena anger riktningen. Den nya visionen konkretiseras genom fyra utvecklingsområdena med tillhörande prioriterade mål.

## Nya utvecklingsområden

De fyra nya utvecklingsområdena syftar till att spegla Hjos styrkor, möjligheter och utmaningar. Uppföljningen sker genom de prioriterade målen med tillhörande indikatorer. "Utveckling i samverkan" återspeglar vår metod för att nå en gynnsam utveckling – genom samverkan och det goda mötet. "Genom hela livet" samlar kommunens kärnuppdrag – med utbildning, stöd och omsorg genom hela livet. "En plats att välja" belyser att för att Hjo skall kunna utvecklas krävs att platsen är attraktiv att både bo på, verka i och att besöka. "Hållbar livskvalitet" innebär att om vi alla skall leva i Hjo, Skaraborg eller världen med livskvalitet behöver vi skapa gemensamma förutsättningar för ett hållbart samhälle – både socialt, ekonomiskt och ekologiskt.

Som nämnts har mycket hänt i omvärlden sedan visionen antogs 2013. Arbetet med översynen av vision och utvecklingsområden har präglats av Agenda 2030 och de 17 globala målen. En gemensam global strävan mot ekonomisk, social och ekologisk hållbarhet. Ett bra verktyg för att sätta olika mål och mållkonflikter i relation till varandra samt att förstå den egna kommunens eller landets roll i den globala helheten. I vår närmaste omvärld har det även där skett förändringar där Skaraborg hamnat i fokus för vår tids utmaningar och möjligheter.

För Hjos del blir samverkan central för att både bidra till omställningen och ta del av möjligheterna den medför. Aktörerna i Hjo kan genom att våga satsa, prova, vara nyfiken och modiga ta del av Skaraborgs möjligheter och vara delaktiga i världens gemensamma utmaningar. Samverkan är central både inom kommunen och med våra omgivande aktörer.

## Vision och utvecklingsområden:








## Hjo Kommuns målmodell

Modellen syftar till att omsätta vision och tillhörande utvecklingsområden i praktisk handling i alla verksamheter. Kommunfullmäktige är högsta beslutande organ i kommunen och utser en kommunstyrelse som leder och samordnar verksamheten och verkställer uppdrag från kommunfullmäktige. Kommunstyrelsen har fem utskott som bereder ärenden innan de kommer till kommunstyrelsen. Det finns även en byggnadsnämnd som hanterar enklare planfrågor och bygglov.

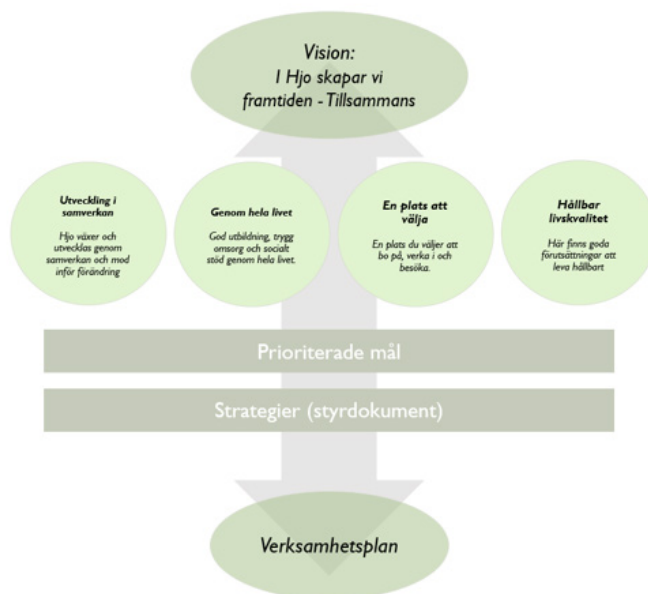
Kommunfullmäktige beslutar om ett antal prioriterade mål som ska vara styrande för nämndernas och förvaltningens arbete. De prioriterade målen är ett begränsat antal övergripande och långsiktiga mål som är nyckelfaktorer för arbetet med att uppnå visionen. Dessa prioriterade mål finns med i kommunfullmäktiges budget. Till målen finns indikatorer som ska ge signaler på om vi är på väg att nå visionens målbild inom respektive utvecklingsområde.

Vid måluppföljningen görs en sammantagen bedömning av mätbara indikatorer och icke mätbara resultat. Sammantaget ska nämnderna utifrån uppföljningen kunna redovisa för fullmäktige om verksamhetens arbete leder i riktning mot målen och om verksamhetens resultat är förenligt med god ekonomisk hushållning. Detta redovisas genom att ange en riktning för målet:

-  Grön - utveckling i riktning mot måluppfyllelse
-  Orange – otillräcklig progression, ej närmat sig måluppfyllelse
-  Rött – utveckling går åt fel håll, minskad möjlighet till måluppfyllelse

Det finns också möjlighet för kommunstyrelsen och byggnadsnämnden att komplettera med uppdrag för att styra verksamheten. Kommunfullmäktige och nämnderna styr också verksamheten med hjälp av politiskt antagna strategier och planer.

I nästkommande avsnitt redovisas kommunfullmäktiges 14 prioriterade mål inom visionens respektive utvecklingsområde. 11 mål är verksamhetsmål och 3 är finansiella. Utöver detta har fullmäktige också genom ägardirektiv 3 mål som avser bolagen. Utifrån dessa mål, tillgängliga resurser och övrig styrning utarbetar förvaltningen en årlig verksamhetsplan där arbetet för att nå målen beskrivs och motiveras.



# Vision och utvecklingsområden:

## God ekonomisk hushållning och balanskrav

God ekonomisk hushållning bygger på långsiktigt tänkande och att varje generation som lever och verkar i Hjo står för de kostnader som de ger upphov till. I kommunlagen ställs krav på att kommunfullmäktige ska besluta om särskilda mål och riktlinjer för verksamheten och ekonomin som har betydelse för God ekonomisk hushållning.

Den kommunala verksamheten ska bedrivas så att intäkterna överstiger kostnaderna. Detta är uttryckt i kommunallagen i form av det så kallade balanskravet. På lång sikt räcker det inte med ett nollresultat för att bevara kapaciteten. Det krävs ett årligt överskott för att finansiera investeringar och för att säkerställa att det egna kapitalet inte minskar i värde.

För Hjo kommun innebär God ekonomisk hushållning att resurserna i verksamheten ska användas till rätt saker och att de utnyttjas på ett effektivt sätt. Visionens utvecklingsområden och kommunfullmäktiges prioriterade mål är styrande för all verksamhet och utveckling. De ekonomiska förutsättningarna i budgeten styr takten i vår strävan att uppfylla visionen.

### Utveckling i samverkan

Hjo växer och utvecklas genom samverkan och mod inför förändring

## Utvecklingsområde 1: Utveckling i samverkan

*I Hjo är det enkelt, välkomnande och nära mellan människor. Här förenas landsbygdens kraft och stadens utbud genom goda möten och möjlighet till delaktighet. Det är enkelt att vara med och utveckla vår plats. Vi möter framtida utmaningar och möjligheter i samverkan med andra i Skaraborg och vår omvärld. Vi värnar om tilliten genom goda möten och vågar prova nytt för att utvecklas och förbättra Hjo.*

Mål 1: Utveckling och framtidstro genom delaktighet

### Genom hela livet

God utbildning, trygg omsorg och stöd genom hela livet.

## Utvecklingsområde 2: Genom hela livet

*Tillsammans med föräldrar/vårdnadshavare stöttas varje barn och elev att utvecklas utifrån sina förutsättningar i en likvärdig skola. Alla elever lämnar skolan med goda kunskaper, god självkänsla och framtidstro. Vården och omsorgen är mänsklig, nära och trygg med fokus på dem vi är till för. Valfärdsteknik ger ökad självständighet och trygghet. I Hjo stärks varje individ på vägen till en egen försörjning och ett eget arbete eller studier. Hjo kommun samverkar med näringslivet, offentliga aktörer och det övriga samhället för att människor ska ha möjlighet att lära hela livet och hitta nya vägar.*

Mål 2: Stöd, vård och omsorg möjliggör ett självständigt liv och en känsla av välbefinnande

Mål 3: Invånarna får stöd på vägen till hållbar egen försörjning

Mål 4: Barn och elever utvecklar goda kunskaper i en skola präglad av trygghet och arbetsro





### En plats att välja

En plats du väljer att bo på, verka i och besöka. En attraktiv boendekommun, med gott näringslivsklimat. En plats du gärna vill besöka.

## Utvecklingsområde 3: En plats att välja

*Vi stärker och bevarar den unika stadsmiljön, landsbygden och Vättern. Genom den lilla kommunens fördelar attraheras nya invånare, företag och besökare. Här finns gott om rekreationsområden, kulturupplevelser och aktiviteter för alla åldrar. Näringslivet bidrar till en levande stad och landsbygd och kommunen möjliggör etablering och expansion. Hjo är ett resmål året runt och besöksnäringen skapar upplevelser och arbetstillfällen.*

Mål 5: En attraktiv boendemiljö som möter invånarnas behov

Mål 6: Hjo kommun bidrar till att besöksnäringen utvecklas hållbart med fokus på hela kommunen och besökare året om

Mål 7: Hjo kommun ska möjliggöra näringslivets etablering, expansion och utveckling

Mål 8: Ett rikt fritids- och kulturutbud för människor i alla åldrar

### Hållbar livskvalitet

Här finns goda förutsättningar att leva ekologiskt, ekonomiskt och socialt hållbart

## Utvecklingsområde 4: Hållbar livskvalitet

*Tillsammans utvecklar vi ett samhälle där det är lätt att göra rätt. De lokala förutsättningarna för att leva ett klimatsmart liv stärks och bidrar till att Hjo blir en mer levande och trygg plats. Genom att fokusera på kreativitet, samarbete och resurseffektivitet kan kommun, näringsliv, föreningar och invånare samverka för att ta fram smarta lösningar och skapa förutsättning för en hållbar livskvalitet.*

Mål 9: I Hjo är det enkelt att leva hållbart

Mål 10: Alla kommunala verksamheter arbetar för en gynnsam utveckling av miljö- och klimat

Mål 11: Vi värnar vår kultur- och livsmiljö

Finansiella  
mål  
+  
Bolagens mål

### Finansiella mål

*För att skapa förutsättningar för att bedriva en verksamhet med hög och jämn kvalitet över tiden krävs en god och stabil ekonomi. För att uppnå detta har Hjo kommun formulerat nedanstående finansiella mål som anses återspegla god ekonomisk hushållning.*

Mål 12: Årets resultat ska uppgå till lägst 2 mnkr.

Mål 13: Investeringarna ska finansieras med egna medel under mandatperioden 2023–2026.

Mål 14: Soliditeten inklusive pensionsåtaganden ska årligen bibehållas eller förbättras.

### Bolagens mål (fastställda i ägardirektiven)

Mål 15: Soliditeten i koncernen Hjo stadshus AB ska öka med minst 1 % per år från och med år 2015 och senast år 2025 uppgå till minst 25 %.

Mål 16: Soliditeten i AB Hjo Småindustrier ska uppgå till minst 30 %.

Mål 17: Taxor för elnät och fjärrvärme i Hjo Energi AB bör ligga under regiongenomsnittet.





# 3

## Prioriteringar och uppdrag i budget

*Här förklaras hur budgeten växt fram, vilka uppdrag som delats ut och hur budgetmedlen fördelats mellan politikområdena.*



## Hur budgeten för 2024-2026 har växt fram...

Vårbudgeten för 2024 baserades på SKRs skatteunderlagsprognos från april månad. Denna prognos indikerade en ökning i intäkter från skatter och generella statsbidrag med ca 29,5 mnkr enligt nedan. Skatteprognosen baserades på antagandet att invånarantalet den 1 november 2023 uppgår till 9 300 invånare.

tkr	Budget 2023	Prognos 2024 SKR 23:30 apr	Förändring
Skatteintäkter	473 562	493 577	20 015
Inkomstutjämningsbidrag	124 207	125 783	1 576
Kostnadsutjämningsbidrag	-5 853	-381	5 472
Regleringsbidrag	14 136	21 027	6 891
Avgift LSS-utjämningsbidrag	-3 824	-7 887	-4 063
Fastighetsavgift	24 702	24 353	-349
<b>Summa skatter och statsbidrag</b>	<b>626 930</b>	<b>656 472</b>	<b>29 542</b>

Ökningen om 29,5 mnkr är relativt hög jämfört med utrymmet i de senaste årens budgetprocesser. Skatteintäkterna ökar visserligen beskedligt men utökningen av regleringsbidraget ökar utrymmet med ca 7 mnkr. I kostnadsutjämningsystemen beräknas Hjo kommun få 5,5 mnkr lägre avgift än under 2023 och inom LSS-utjämningsbidraget ca 4,1 mnkr i högre avgift än under 2023

I 2023 års budget finns inkluderat engångsintäkter om 11,0 mnkr som inte återkommer under 2024. Det handlar om utdelning från Hjo Stadshus AB om 8,0 mnkr samt en upplösning av tidigare skuldförda gatukostnadsersättningar med 3,0 mnkr. Eliminering av dessa engångsposter gör att ovanstående utrymme om 29,5 mnkr reduceras till 18,5 mnkr

Beträffande avsättning för stigande kostnader tillämpades SKRs prisindex för kommunal verksamhet (PKV), vilken då uppgick till 3,7% för lönekostnader och 2,8% för övriga kostnader. Totalt skedde avsättning för dessa kostnader till 24,7 mnkr och tillsammans med bland annat ökande avskrivningar på anläggningstillgångar och räntekostnader på lån förelåg en "underfinansiering" om 5,6 mnkr. Förvaltningen gavs i uppdrag att till höstprocessen inkomma med förslag till möjliga åtgärder för att täcka detta underskott som motsvarar ca 1% av den påverkbara kostnadsmassan samt även belysa möjliga åtgärder som motsvarar 2% om förutsättningarna skulle försämrats ytterligare. Några äskanden från förvaltningen om utökade medel beviljades inte under vårprocessen.

Inför höstprocessen kom nya indata i form av budgetproposition samt ny skatteunderlagsprognos (cirkulär 23:41 av den 5 oktober). Den mest väsentliga förändringen i skatteunderlagsprognosen från SKR var att de av regeringen utlovade höjda generella hade inkluderats vilket, tillsammans med att invånarantalet uppräknades från 9 300 till 9 320 gav ett ökat utrymme med 6,2 mnkr. Resultatmålet sänktes från vårbudgetens 4 mnkr till 2 mnkr och tillsammans med att ytterligare 1,1 mnkr i effektiviseringspotential identifierades kunde ytterligare avsättning för räntekostnader ske med 1,4 mnkr och 6,1 mnkr av äskanden beviljas.

tkr	Budget 2023	Prognos 2024 SKR 23:41 okt	Förändring
Skatteintäkter	473 562	489 489	15 927
Inkomstutjämningsbidrag	124 207	129 669	5 462
Kostnadsutjämningsbidrag	-5 853	-1 351	4 502
Regleringsbidrag	14 136	28 524	14 388
Avgift LSS-utjämningsbidrag	-3 824	-8 035	-4 211
Fastighetsavgift	24 702	24 353	-349
<b>Summa skatter och statsbidrag</b>	<b>626 930</b>	<b>662 649</b>	<b>35 719</b>
Avgär finansnetto	-1 200	-3 600	-2 400
Avgär årets resultat	-6 000	-2 000	4 000
<b>Att disponera</b>	<b>619 730</b>	<b>657 049</b>	<b>37 319</b>

### Sammanfattning;

- Skattesatsen lämnas oförändrad till 22:00
- Resultatmålet sänks från 6 mnkr i 2023 års budget till 2 mnkr

För mer detaljerad beskrivning av tilldelningar och dispositioner hänvisas till avsnittet "Översikt över ramförändringar".



# Ekonomiska prioriteringar i budget 2024

**Särskilda medel har avsatts i årets budget för att prioritera följande områden:**

Politikområde/Prioritering (tkr)	Tilldelning
<b>Kommunledningskontoret</b>	
- Tjänsteköp Skövde kommun, samt Microsoftlicenser	200
- Brottsförebyggande arbete (generellt statsbidrag)	195
<b>Summa:</b>	<b>395</b>
<b>Plan och bygg</b>	
- Omfördelning från teknisk service	410
<b>Summa:</b>	<b>410</b>
<b>Barn och utbildning</b>	
- Elevförändring gymnasieskolan	1 800
- Elevförändring anpassad gy.skola	900
- Platsbrist förskola	300
- Särskild undervisningsgrupp	1 000
- Köp av anpassad skolplats	1 000
<b>Summa:</b>	<b>5 000</b>
<b>Socialtjänst</b>	
- Skyddat boende för våldsutsatta barn och vuxna	200
- Våld i nära relation	60
- Omställning till ny socialtjänstlag	250
- Mini-Maria	158
- Familjerådgivning Skövde	85
- Förstärkt Barnhus	104
- Utökning Gjutaren	770
- Utökning Serviceboende LSS	340
- Förändring - personlig assistans	-2 197
- Omfördelning från Vård och omsorg Ledsagare/kontaktperson	210
<b>Summa:</b>	<b>-20</b>
<b>Vård och omsorg</b>	
- Arbetskor	240
- Omfördelning till socialtjänst Ledsagare/kontaktperson	-210
<b>Summa:</b>	<b>30</b>
<b>Teknisk service</b>	
- Fjärrvärme	270
- Livsmedel	400
- Omfördelning Plan och Bygg	-410
<b>Summa:</b>	<b>260</b>
<b>Totalsumma</b>	<b>6 075</b>

## Demokrati



Området omfattar kommunens politiska verksamhet med kommunfullmäktige, revision, valnämnd, bygglovsnämnd samt kommunstyrelsen med utskott. Inom politikområdet ingår förutom arvoden och ersättningar till politiker även kostnader för sakkunniga biträden till revisionen, partistöd och överförmyndarverksamhet.

### Politiska prioriteringar

**Demokrati har inte tilldelats några extra medel till några särskilda prioriteringar i årets budget.**

## Kommunledningskontoret



Kommunledningskontoret ansvarar för ledning, styrning, uppföljning och kontroll av den samlade verksamheten i Hjo kommun. Kommunledningen och dess stabsfunktioner ger strategiskt stöd och service till politiken och förvaltningen samt säkerställer att fattade beslut genomförs. Staben innefattar ekonomi, IT, upphandling, kansli, personal och kommunikation samt arbetet med hållbar utveckling. Utöver detta finns även projekt för utveckling, internationella frågor samt säkerhetsarbete.

### Tjänsteköp Skövde kommun och Microsoftlicenser

Kommunledningskontoret tilldelas totalt 200 tkr avseende ökade omkostnader för tjänsteköp av Skövde kommun (100 tkr) samt utökade Microsoftlicenser (100 tkr).





Medel till kommunens lagstadgade brottsförebyggande arbete

#### Bakgrund

Landets kommuner har sedan 1 juli 2023 genom lag ålagts att arbeta brottsförebyggande på ett effektivt och kunskapsbaserat vis. I detta ligger att kommunerna ska arbeta med kartläggning, analys, insatser, uppföljning och återkoppling av sina brottsförebyggande insatser. Det samverkande ansvaret kommer att ligga på kommunerna.

Det rimliga är att kommunfullmäktige delegerar ansvaret för det brottsförebyggande arbetet enligt lagen till kommunstyrelsen men att denna sedan uppdrar åt förvaltningen att genomföra detta.

För att underlätta implementeringen utgår generellt statsbidrag med 21 kr per invånare för 2024 och 2025, det vill säga cirka 195 tkr per år.

#### Nuläge

Hjo kommun har sedan ett par år tillbaka inom ramen för säkerhetsstrategiens uppdrag och tillsammans med andra medarbetare inom kansliet och verksamheterna påbörjat arbetet enligt lagens intentioner. Med andra ord levererar vi redan idag delar av det arbete som förväntas av oss och detta har åtminstone delvis kunnat hanteras inom ram.

#### Framtid

Enligt lagen tillkommer bland annat ett utökat samordnande ansvar med syfte att stödja genomförandet av det brottsförebyggande arbetet samt att tydligare informera kommunens invånare om detta eller andra som kan ha behov eller intresse av informationen. Framtagandet av åtgärdsplaner eller analyser samt eventuella insatser dessa kommer att medföra kommer också innebära ett ökat behov av resurser.

#### Tilldelning

Kommunledningskontoret tilldelas motsvarande det generella statsbidraget på ca 195 tkr för att kunna ta det samordnande ansvaret för kommunens lagstadgade brottsförebyggande arbete. Det kan innebära att medel därefter förs över till verksamheter för att utifrån åtgärdsplan genomföra riktade insatser.

## Plan och Bygg



*Plan och Bygg ansvarar för tillsyn och myndighetsutövning enligt Plan- och Bygglagen samt för tillsyn av strandskydd. Området omfattar också kart- och mätverksamhet samt fysisk planering. Plan och Byggheten arbetar gentemot Byggnadsnämnden och i vissa frågor mot KS.*

### Omfördelning från Teknisk service

I 2023 års budget tilldelades Teknisk Service medel för en tjänst kopplat till mark och exploatering. 2023 anställdes en ny Plan och byggchef som arbetar halvtid med mark- och exploateringsfrågor och resterande 50 % som chef för medarbetarna på Plan & Bygg. Därför omfördelas medel motsvarande halva tjänsten, 410 tkr, från politikområde teknisk service till Plan och bygg 2024.

## Kultur, turism och fritid

I verksamheten för kultur, turism och fritid ingår ansvar för bibliotek, olika kulturarrangemang, turism samt övrig kulturverksamhet i kommunen. Man ansvarar även för kommunens fritidsgård, fritidsanläggningar, lokaluthyrning, föreningssamverkan och föreningsbidrag samt simskola och utomhusbad.



### Politiska prioriteringar

Kultur, turism och fritid har inte tilldelats några extra medel till några särskilda prioriteringar i årets budget.

## Barn och utbildning



Verksamheten inom Barn och utbildning är indelad i tre områden: Barnomsorg som omfattar förskole- och fritidshemsverksamhet. Grundskola som förutom förskoleklass till årskurs 9 även omfattar grundsärskola, elevhälsa samt stödorganisation och skoladministration. Gymnasie- och vuxenutbildningen som även bedriver undervisning i SFI – svenska för invandrare.

### Politiska prioriteringar

#### Elevförändring gymnasieskolan

Enligt SCB:s befolkningsframskrivning ökar antalet gymnasieelever från 278 till 300, en ökning med 22 elever. Därefter ser vi en fortsatt ökning fram till 2026 för att därefter stabilisera sig på en nivå runt 320. Tittar man på de reella siffrorna på elever som slutar årskurs 9 respektive avslutar sin gymnasieutbildning blir nettot i 15 elever. För budgetåret 2024 innebär detta ökade kostnader om ca 1,8 mnkr vilket i budgetprocessen för 2024 tilldelas Barn och utbildning.

#### Elevförändring anpassad gymnasieskolan

Antalet elever som går i anpassad gymnasieskola kommer inför budgetåret 2024 att öka, vilket medför en kostnadsökning med 0,9 mnkr, Barn och utbildning tilldelas motsvarande. Prislistan gällande köp av platser revideras årligen, vilket eventuellt kommer påverka kostnaderna ytterligare.

#### Platsbrist förskola

Barn och utbildning tilldelades inför budgetåret 2023 400 tkr för att under våren öppna en tillfällig avdelning på Orrelyckans förskola. Inför 2024 har vi i dagsläget 14 barn som behöver plats. Då kötiden för plats i förskola är 3 månader ser vi att dessa 14 kommer att bli betydligt fler. Vi ser också en ökad inflyttning av familjer med barn i förskoleåldern. Bedömningen är att vi behöver öppna en ny avdelning, alternativt förstärka inom befintliga avdelningar, redan i januari, varpå ytterligare 300 tkr tilldelas.



## Särskild undervisningsgrupp

Guldskrokskolans högstadium har för tredje året i rad en särskild undervisningsgrupp där lärare undervisar elever som av olika anledningar har svårt att komma i lärande i den dagliga skolmiljön. Flera av eleverna har tidigare haft hög skolfrånvaro med risk för att inte få godkända betyg och för att hamna i utanförskap. Den särskilda undervisningsgruppen har visat sig vara framgångsrik för dessa elever och 80% av de som slutade åk 9 i den särskilda undervisningsgruppen har nu kommit in på gymnasieutbildningar, vilket innebär att de har större chans att klara av sina gymnasiestudier inom 3 år. Enheten har inte full kostnadstäckning för den särskilda undervisningsgruppen och är därför en av anledningarna till det underskott som nu uppvisas. Därför tilldelas verksamheten 1 mnkr för att fortsatt kunna bedriva undervisningsgruppen.

## Tillkommande interkommunal kostnad

Barn och utbildning beviljas 1,0 mnkr för tillkommande kostnad för skolgång inklusive tilläggsbelopp för eleven. Förvaltningen äskar mellanskillnaden om 0,7 mnkr vilket tilldelats i budget 2023.

## Socialtjänst



Området omfattar Socialtjänstens Individ- och familjeomsorg, öppenvård, arbetsmarknadsenhet samt integration och flyktmottagning. Individ och familjeomsorgen regleras främst genom bestämmelserna i Socialtjänstlagen och Socialtjänstförordningen. Arbetsmarknadsenheten är kommunens organ för samordning av de arbetsmarknadspolitiska insatser som Hjo kommun ansvarar för och arbetar med att stödja kommuninvånare utan egen försörjning att komma in på arbetsmarknaden och nå en egen hållbar försörjning. AME utför även arbetslivsriktade rehabiliteringsinsatser för enskilda i samverkan med Försäkringskassan, Primärvården och Arbetsförmedlingen. Vidare ansvarar Socialtjänst för tjänster som utförs i samverkan med andra kommuner t ex alkoholhandläggning och tillsyn,

familjerådgivning, konsumentrådgivning, skuldsanering och social jour. Under året har området Funktionsstöd tillförts verksamhetsområdet Socialtjänst. Området funktionshinder ansvarar för att tillgodose kommunens funktionsnedsattas behov av stödinsatser, omvårdnad och sjukvård i eget och boende med särskild service. Verksamheten till funktionsnedsatta handlar främst om insatserna enligt LSS-lagen: personlig assistans, ledsagare, kontaktperson, korttidsvistelse, korttidstillsyn, daglig verksamhet samt boende med särskild service. Inom funktionsstöd ryms också verksamheterna boendestöd och dagverksamhet socialpsykiatri.

## Politiska prioriteringar

### Generella statsbidrag

I samband med att riksdagen stiftar nya lagar och förordningar beslutas ofta om statsbidrag kopplade till lagstiftningen för att huvudmannen ska kunna ställa om och arbeta utifrån nya rättsregler. Allt fler statsbidrag som rör socialtjänstens område har gått från att vara riktade statsbidrag till generella. Politiken har beslutat att tilldela socialtjänst de generella statsbidrag som inom socialtjänstens område som utgår i samband med att regering och riksdag stiftar nya lagar och förordningar. Detta för att verksamheten ska kunna arbeta i enighet med och nå upp till de nya lagkrav som ställs på verksamheten samt för att kunna erbjuda omsorg och stöd likvärdigt med andra kommuner. Nedan följer en tabell över de statsbidrag som tilldelats.

• Skyddat boende för våldsutsatta barn och vuxna	200
• Våld i nära relation	60
• Omställning till ny socialtjänstlag	250

### Finansiering av Mini-Maria

Mini-Maria är en öppenvårdsmottagning som riktar sig till ungdomar upp till 21 år, samt deras föräldrar och anhöriga, som har frågor eller bekymmer kopplade till alkohol, droger eller spelberoende. Mini-Maria finns i hela Sverige och under föregående år togs beslut om att starta upp Mini-Maria även i Skaraborg. Mini-Maria är en samverkan och en samfinansierad verksamhet mellan Skaraborgs 15 kommuner samt regionen. Verksamheten tilldelas 158 tkr för att täcka kommunens finansieringsdel.

### Utökning av tjänst - familjerådgivning Skövde

Hjo kommun har sedan en längre tid tillbaka haft ett samarbetsavtal med Skövde kommun om familjerådgivning och köper tjänsten av Skövde tillsammans med 5 andra

Skaraborgskommuner. Väntetiden på familjerådgivningen har de senaste åren varit alldeles för lång och för att på ett rimligt sätt kunna möta det lagstadgade krav om familjerådgivning i rimlig tid har verksamheten behövt utökas med en tjänst. Hjärtkommuns tillkommande kostnad är 85 tkr vilket tilldelas i budget 2024.

### Förstärkt Barnahus

Barnahus Skaraborg är en verksamhet där polis, åklagare, socialtjänst, barnläkare och barn- och ungdomspsykiatri arbetar tillsammans för att hjälpa barn under 18 år som misstänks blivit utsatta för vålds- och/eller sexualbrott i nära relation. Samtliga 15 kommuner i Skaraborg ingår i samverkan. Syftet med Barnahus är att i en trygg och barnvänlig miljö låta barn som misstänks vara utsatta för brott och övergrepp vara i centrum för utredningsprocessen. Sedan Barnahus startade 2012 har antal ärenden mer än fördubblats, en trend som även ses i en stor ökning i antal barnfridsbrott. Tidigare lokaler har inte räckt till så utan helt enkelt blivit för små och Barnahus har flyttat till större mer anpassade lokaler som också inneburit ökade kostnader för hyra. Utöver det har också en samordnare anställts på heltid. Tillkommande kostnad för kommunens del under 2024 uppgår till 104 tkr.

### Utökning Gjutaren

På gruppboendet Gjutaren har behovet hos boende förändrats. Detta innebär att personalen behöver utökas med 1,35 årsarbetare. Kostnaden för detta beräknas till 770 tkr vilket tilldelas förvaltningen i 2024 års budget

### Utökning Serviceboende

Även på serviceboendet har behovet förändrats och innebär att man behöver bemanna dygnet runt. För att kunna göra detta behöver personalen utökas med 0,69 årsarbetare och kostnaden beräknas till 340 tkr som tilldelas Socialtjänsten för 2024.

### Förändringar personlig assistans

Förändring inom personlig assistans innebär att nettokostnaden beräknas minska med 2 197 tkr under 2024. Förvaltningens budgetram minskas därför med detta belopp.

### Rättelser / Omfördelningar / Övrigt

Området SoL ledsagare/kontaktperson flyttades inte med när verksamhetsområdet funktionsstöd flyttades över till Socialtjänst under 2023. Eftersom verksamheten som bedrivs tillhör funktionsstöd omfördelas budgetram om 210 tkr från Vård och omsorg till Socialtjänst.

## Vård och omsorg



Vård och omsorg ansvarar för att tillgodose kommunens äldres och funktionshindrades behov av stödinsatser, omvårdnad och sjukvård i eget och särskilt boende. Äldreomsorgen omfattar hemvård i ordinärt boende, korttidsvård, dagverksamhet, särskilt boende samt kommunal hälso- och sjukvård. Verksamheten till funktionshindrade handlar främst om insatserna enligt LSS-lagen: personlig assistans, ledsagare, kontaktperson, korttidsvistelse, korttidsutlysning, daglig verksamhet samt boende med särskild service.

### Politiska prioriteringar

#### Arbetskör

Sedan en tid tillbaka har arbetskör efterfrågats av personalen inom Vård och omsorg. Förutom att detta är en arbetsmiljöfråga, handlar det också om jämställdhet. Många andra yrkesgrupper får skör och annan skyddsutrustning tillhandahållen av arbetsgivaren. Kommunstyrelsen avsätter därför 240 tkr till arbetskör till omvårdnadspersonalen.

#### Rättelser / Omfördelningar / Övrigt

Området SoL ledsagare/kontaktperson flyttades inte med när verksamhetsområdet funktionsstöd flyttades över till Socialtjänst under 2023. Eftersom verksamheten som bedrivs tillhör funktionsstöd omfördelas budgetram om 210 tkr från Vård och omsorg till Socialtjänst.



## Teknisk service



Teknisk Service omfattar Fastighetsförvaltningen inkl lokalvård och vaktmästeri, Måltidsenhet och Gata/Park/Hamn. Fastighetsförvaltningen omfattar förvaltning, administration, drift, tillsyn, vaktmästeritjänster och lokalvård av kommunens samtliga fastigheter, egna som förhyrda. Måltidsenheten tillhandahåller mat till äldreomsorgen, barnomsorgen och grundskolan, samt ansvarar för leverans av mat till serveringen på Rödingen. Gata/Park/Hamn omfattar drift och underhåll av gator, vägar, gång- och cykelvägar, hamn, VA-nät, parker och grönytor. I uppdraget ingår även skötsel av kommunens skog samt naturreservatet Hjoåns dalgång.

### Politiska prioriteringar

#### Kostnadsökningar

Samhällsbyggnad har en stor andel av sina medel avsatta för energi, livsmedel, material och entreprenadtjänster. Redan under vårvintern 2022/23 såg samhällsbyggnad kostnadsökningar till följd av det ekonomiska läget i Europa efter Rysslands invasion av Ukraina. Oron rörde då tydligast det stigande priset på el. Sedan budgetprocessen våren 2023 har kostnadsökningarna fortsatt och påverkar samtliga enheter inom samhällsbyggnad under innevarande år. Fastighetsavdelningen parerar kostnadsökningarna genom att tillfälligt minska underhållet av fastighetsbeståndet, gata/parkenheten avstår tillfälligt från att genomföra planerat underhåll av infrastruktur och offentliga miljöer. Måltidsverksamheten arbetar kontinuerligt med att se över sina inköp av livsmedel och har ett pågående arbete med att byta ut animaliskt protein mot växtbaserade livsmedel.

I vårbudgeten för 2024 har förvaltningen kompenserats med en uppräknings för kostnader om 2,8 %. Denna uppräknings motsvarar inte innevarande års kostnadsutveckling vilket innebär att samhällsbyggnad har anpassat drift och takten i underhåll. Inför budgetåret 2024 ser vi fortsatt anledning till oro när det gäller prisutvecklingen för främst följande kostnadsslag.

## Fjärrvärme

Från årsskiftet 2023/24 höjs priset på fjärrvärme med 11,8%. Fastighetsverksamheten köper fjärrvärme för 3,2 mnkr årligen och höjning motsvarar en tillkommande kostnad om 380 tkr. Kompensationen för prisökningar i vårbudget ligger på 2,8%, cirka 90 tkr. För att klara tillkommande kostnadsökning inför 2024 har politiken beslutat tillföra ytterligare 270 tkr.

## Livsmedel

Budget för livsmedel uppgår till 8,4 miljoner under 2023. Varje procent i ökning motsvarar 84 tkr i tillkommande kostnad. Under året har index för livsmedelsinköp i offentlig verksamhet ökat med 5,5 % vilket i förhållande till innevarande års budget motsvarar drygt 400 tkr, vilket inför budgetåret 2024 tilldelas verksamheten.

## Omfördelning till Plan och bygg

I 2023 års budget tilldelades Teknisk Service medel för en tjänst kopplat till mark och exploatering. 2023 anställdes en ny Plan och byggchef som arbetar halvtid med mark- och exploateringsfrågor och resterande 50 % som chef för medarbetarna på Plan & Bygg. Därför omfördelas medel motsvarande halva tjänsten, 410 tkr, från politikområde teknisk service till Plan och bygg 2024.

# Särskilda uppdrag till förvaltningen

*Utöver kommunfullmäktiges prioriterade mål samt de ekonomiska prioriteringarna på föregående sidor ger Kommunstyrelsen förvaltningen nedanstående särskilda uppdrag. Uppdragen är indelade i två kategorier och inleds med ett antal verksamhets-specifika uppdrag som ges i denna budget eller som getts tidigare men ännu inte avrapporterats. Kategori 2 utgörs av uppdrag som ska genomföra hela kommunens verksamheter.*

## 1) Specifika uppdrag som ännu ej avrapporterats

### • Förskola

Det är glädjande att antalet barn i Hjo ökar och med den utveckling som vi ser i Skaraborg och de detaljplaner för bostadsbyggnation som Hjo kommun arbetar med finns det anledning att i god tid se över hur och var vi tillskapar plats för dessa barn.

Kommande år ser behovet av barnomsorgsplatser ut att öka i en omfattning som innebär att om vi ska behålla ambitionen om 18 barn/avdelning kommer vi behöva utöka antalet avdelningar/platser.

Uppdraget är utrett och återrapporterat och alternativet att bygga ut Skogshyddans förskola förordas om behovet kvarstår kommande år. Färdigställt tidigast våren 2026. Budgetmedel till byggnation återfinns i Investeringsbudgeten 2024-25.

### • Översyn lokaler

Hjo kommun äger och förvaltar ett stort antal fastigheter med lokaler speciellt anpassade för den verksamhet vi bedriver, allt från skol- och omsorgslokaler till idrottshallar m.m. Mycket av verksamheten bedrivs inte dygnet om årets alla dagar utan många lokaler står tomma stora delar av tiden. Detta förhållningsätt är inte, ur flera perspektiv (ekonomiskt, etiskt, miljö- och klimatmässigt) långsiktigt hållbart. Vi kommer inte kunna bygga eller förhyra lokaler till allt utan behöver bli duktiga på att samutnyttja redan befintliga ytor i mycket större omfattning än vi gör idag.

Förvaltningen får i uppdrag att göra en översyn av kommunens lokaler i mening att säkerställa att vi nyttjar lokalerna ultimatum över tid, komma med förslag på samnyttjande samt på hur vi bättre kan hyra ut lokalerna till andra verksamheter/organisationer/föreningsliv/näringsliv då de inte används av den kommunala verksamheten.

Uppdraget ska återrapportering till TU/Budgetberedningen våren 2024.

### • Översyn externa hyresintäkter

Vi står inför en hel del utmaningar och ekonomin är en av dem. Därför är det ytterst viktigt att vi säkerställer att de inkomster vi kan påverka ligger på rätt nivå. Som kommunal hyresvärd är det också av yttersta vikt att hyresnivåerna ligger i paritet med resten av lokalsamhällets. Avtalen ska också vara uppdaterade och relevanta för att det inte ska uppfattas som att kommunen som aktör snedvrider konkurrensen.

Förvaltningen får i uppdrag att göra en översyn av kommunens externa hyresintäkter och säkerställa att avtal är relevanta, uppdaterade och att hyrorna ligger i nivå med övriga samhället.

## Återrapportering till TU/Budgetberedningen våren 2024

### • Planberedskap näringsliv

I Skaraborg har vi satt ett gemensamt mål om en gemensam arbetsmarknadsregion mellan Väner och Vättern. År 2030 ska vi vara 300 000 invånare och vårt område ska vara och uppfattas som attraktivt, robust och kompetensförsörjt. Ska detta lyckas måste vi alla hjälpas åt. För Hjo kommuns del är det viktigt att vi har god planberedskap för näringslivets olika behov i vårt geografiska ansvarsområde.

Förvaltningen får i uppdrag att säkerställa att det finns planberedskap för industrimark för tyngre industri i första hand på det Norra industriområdet i centrala Hjo.

Förvaltningen får också i uppdrag att se till att det finns planberedskap för lättare industri och verksamhetslokaler på områden utmed större väg (195) och på andra byggbara områden som lämpar sig för ändamålet i kommunen.

Uppdraget ska återrapporteras till Planeringskommittén/Ksau löpande under 2024.

### • Planberedskap bostäder

I Skaraborg har vi satt ett gemensamt mål om en gemensam arbetsmarknadsregion mellan Väner och Vättern. År 2030 ska vi vara 300 000 invånare och vårt område ska vara och uppfattas som attraktivt, robust och kompetensförsörjt. Ska detta lyckas måste vi alla hjälpas åt. För Hjo kommuns del är det viktigt att vi har god planberedskap vad gäller bostäder i hela vårt geografiska ansvarsområde.

Planerna ska vara utformade så att det finns möjlighet till olika upplåtelseformer och områden anpassade för varierad storlek på tomter - allt från större till ytor för sk. "tiny houses", byggnation med extra hänsyn till klimatpåverkan, miljö, natur och hållbart liv. Områden med olika inriktning men med stor hänsyn till Hjo, dess skala och tradition.

Förvaltningen får i uppdrag att tänka brett och diversifierat under det fortsatta arbetet med att ta fram planer för bostadsbyggnation i hela kommunen.

Uppdraget ska återrapporteras till Planeringskommittén/Ksau löpande under 2024.

Då arbetet med att ta ny mark i anspråk för byggnation av bostäder i centralorten visat sig stöta på en del svårigheter såsom fördyrande arkeologiska utgrävningar, restriktioner kring åkermark etc får förvaltningen i uppdrag att prioritera Hamnardalsområdet i centrala Hjo före området Sigahusen.

- **Personlig assistans på entreprenad**

Med personlig assistans avses ett personligt utformat stöd som ges i olika situationer av ett begränsat antal personer. Stödet är knutet till personen och inte till någon viss verksamhet. Den enskilde ska ges ett avgörande inflytande över vem som ska ge hjälpen.

När behovet av hjälp med grundläggande behov är högst 20 timmar per vecka beviljas den enskilde personlig assistans enligt LSS. När de grundläggande behoven överstiger 20 timmar per vecka beviljas den enskilde statlig assistans enligt LASS.

Insatsen personlig assistans har ett delat huvudmannaskap, där kommunen ansvarar för beslut om personlig assistans enligt LSS och Försäkringskassan för beslut om assistans enligt LASS. Kommunen ansvarar för hela kostnaden för personlig assistans enligt LSS. Kommunen är vidare kostnadsansvarig för de 20 första timmarna per vecka för all personlig assistans enligt LASS och Försäkringskassan för kostnaden därutöver

En kommun kan efter upphandling överlåta det egna utförandet av personlig assistans till privata assistansnordnare. Detta påverkar inte kommunens ansvar för att behoven tillgodoses och att verksamheten är av god kvalitet. Huvudmannaskapet och ansvaret för den kommunala verksamheten kvarstår, oavsett utförare.

Förvaltningen får i uppdrag att utreda förutsättningar för att lägga ut personlig assistans på entreprenad i Hjo kommun. Uppdraget innebär att utreda om rätt förutsättningar finns; Hur skulle processen gå till och vilka krav ställs? Vilka möjligheter ser förvaltningen med förslaget? Vilka risker ser förvaltningen med förslaget?

Uppdraget återrapporteras till SU/KS omgående.

- **Frivilligt inträde Guldkroksbadet och Utställningar Kulturkvarteret**

Guldkroksbadet är en av flera besöksanledningar i Hjo. Vi har under många år satt en ära i att kunna erbjuda Hjobor och besökare detta utan att ta något inträde. Samma sak gäller Kulturkvarteret och dess utställningar. Att kunna erbjuda detta säkerställer tillgängligheten för alla oavsett ekonomiska förutsättningar. Det hindrar dock inte att man som besökare får möjlighet att ge ett frivilligt bidrag genom Swish. Dessa bidrag kan då bidra till att bibehålla och utveckla verksamheterna.

Förvaltningen får i uppdrag att förbereda för detta inför kommande sommarsäsong.

## 2) Generella uppdrag

- **Kunskap och delaktighet**

Det kommunala uppdraget utförs av våra medarbetare dygnet runt under årets alla dagar. Det är ytterst viktigt att lyssna på kloka idéer och inspel och att dessa tas till vara för att vi hela tiden ska kunna bli bättre och effektivare. Bättre som arbetsgivare men också bättre på att planera och utföra de kommunala uppdragen och göra rätt insats vid rätt tillfälle. För att våra medarbetare ska känna sig delaktiga och få en känsla av sammanhang krävs kunskap och ökad förståelse för kommunens förutsättningar, uppdrag, samlade resurser och ekonomiska situation. Med den insikten får alla större möjlighet att bidra med alternativa arbetssätt, förbättringar och smarta lösningar. För att vi ska våga prova nya lösningar måste vi vara beredda på att misslyckas ibland. Förvaltningen får i uppdrag att fortsätta arbetet med att öka kunskapsnivån kring ekonomi, resurser och förutsättningar. Förvaltningen får också i uppdrag att säkerställa att idéer och förslag från alla nivåer tas till vara i det dagliga arbetet och att arbeta vidare med att skapa en tillåtande miljö där medarbetare vågar prova och testa och där det är tillåtet att misslyckas ibland.

# Investeringsbudget

**Investeringsbudgeten för Hjo kommun beslutas av Kommunfullmäktige med nedanstående fördelning. Inom dessa ramar äger förvaltningen rätt att omdisponera mellan de olika projekten som redovisas i verksamhetsplanen som följer på nästkommande sidor.**

## Investeringsbudget och 8-årsplan 2024-2031:

Hjo kommun har under de två senaste mandatperioderna gjort stora investeringar, alltifrån nytt kulturkvarter, utveckling och muddring av hamn och hamnområde, till förskolan Knäpplan och nu senast Estrid Ericsonskolan. Detta har i huvudsak finansierats med egna medel, men lån har också behövts tas. Målet för självfinansieringsgrad under mandatperioden 2023 – 2026 har satts till 100%, d v s samtliga investeringar ska rymmas inom de medel som verksamheten genererar. Samtidigt står Skaraborg inför stora förändringar i form av nyetableringar och utbyggnader av industrier och andra verksamheter. Detta gör att Hjo kommun, som en del i Skaraborg behöver möjliggöra och förbereda för inflyttning genom exploatering av såväl bostadsområden som industriområden samt utbyggnad för förskoleverksamhet. Vissa andra projekt har därför fått skjutas något eller ett par år framåt i tiden och för att planera för dessa har planperioden utökats till att numera omfatta budget för år 1 (2024) samt plan för ytterligare 7 år.

Rubricering	Budget 2024	Plan 2025	Plan 2026	Plan 2027	Plan 2028	Plan 2029	Plan 2030	Plan 2031
Tekniskt övergripande	1 965	1 985	3 105	3 170	3 240	3 325	3 405	3 490
Fastigheter övergripande	3 675	3 700	2 275	2 300	2 340	2 380	2 420	2 460
Fastigheter, Barn och utbildning	1 500	18 000	0	0	0	0	0	0
Kultur, turism och fritidsfastigheter	6 565	2 770	275	39 800	9 805	7 810	3 315	320
Gator, vägar, infrastruktur	10 695	19 585	10 945	19 875	17 095	10 850	12 005	12 160
Exploateringsfastigheter	8 200	800	800	800	310	315	320	325
Inventarier	1 900	1 950	2 000	2 000	2 040	2 080	2 120	2 160
Markinköp/nya händelser:	1 275	1 300	1 325	1 325	1 350	1 375	1 400	1 425
<b>Skattefinansierad verksamhet</b>	<b>35 775</b>	<b>50 090</b>	<b>20 725</b>	<b>69 270</b>	<b>36 180</b>	<b>28 135</b>	<b>24 985</b>	<b>22 340</b>
Avgiftsfinansierad verksamhet	12 250	6 400	6 500	6 550	6 600	6 650	6 700	6 750
<b>Summa investeringar</b>	<b>48 025</b>	<b>56 490</b>	<b>27 225</b>	<b>75 820</b>	<b>42 780</b>	<b>34 785</b>	<b>6 650</b>	<b>29 090</b>

Utgångspunkten för investeringsbudget är den femårsplan som antogs i vårbudget 2024. Denna har förändrats under höstarbetet och ändringarna utgörs i huvudsak av följande poster:

### Exploatering av Knäpplan Södra

Detaljplan är antagen och markanvisningsavtal har tecknats med GBJ Bygg. Området omfattar 22 stycken kedjehus och 8 villatomter. Investeringskostnaden som utgörs av gatukostnader, gatubelysning och allmän platsmark är kostnadsberäknad till 7 400 tkr och nettokostnaden för anläggning av VA-utrustning till 5 000 tkr. Arbetet med att förbereda området för bostadsbebyggelse kommer att inledas så snart överenskommelse med byggföretaget är träffad.

### Ny förskola

Antalet barn i förskoleålder ökar successivt i kommunen. Under innevarande år har vi viss överinskrivning som löses i befintliga lokaler med utökade personalresurser vilket inte är en hållbar lösning om antalet barn ökar stadigt över tid. Då prognosen framöver indikerar detta finns ett ökat behov av 2-3 nya permanenta avdelningar. Kommunstyrelsen avsätter därför 1 500 tkr under 2024 för projektering samt 18 000 kr för byggnation under 2025. I nuläget är huvudspåret att bygga en ny enhet med tre avdelningar i nära anslutning till nuvarande Skogshyddan.





### Ny väg i Norra industriområdet ut till väg 195

Antalet detaljplanerade och därmed tillgängliga tomter för etablering på Norra Industriområdet är i nuläget starkt begränsat. Detaljplanering pågår för att öppna nya delar av området. För att möjliggöra till- och frånfart till tänkta industriområdet föreslås en ny väg från norra delen av Sveavägen som ansluter direkt till väg 195. Projektering eller kalkylering har ännu ej skett utan avsättningen om 9 400 tkr under 2025 har skett utifrån schablonberäkningar. Beloppet kommer att revideras i 2025 års budget.

### Lars i Knäpplans väg – förlängning ut till Falköpingsvägen

I vårbudgeten finns avsatta medel för att genomföra detta under 2023 och 2024. Kommunstyrelsen beslutar att skjuta på detta projekt till 2027-2028 och istället fokusera på förtätning i befintliga bostadsområden och har givit förvaltningen i uppdrag att förbereda för byggnation i området Hamnardal före exploatering av området Siggahusen.

### Guldkroksområdet, utveckling av

Förslag till vision för utveckling av Guldkroksområdet har tagits fram med hjälp av konsultföretaget White Arkitekter. Förslaget har remitterats till berörda föreningar, skolan, samtliga kommunala råd och diskuterats i flera fora och enskilda möten. Kommunstyrelsen ser generellt positivt på visionen och förslagen på utformning av området och uppmanar förvaltningen att gå vidare med projektet etappvis. Varje etapp kommer att kräva fortsatt dialog och utvecklade detaljdiskussioner med de föreningar/organisationer och kommunala verksamheter som ska nyttja området. Projektet inleds redan 2024 med att förbereda och anlägga en parkeringsplats belägen på delar av gräsängen norr om Lars i Knäpplans väg. Underlaget kommer att vara av typen "armerad gräsyta" som ska smälta in i miljön i övrigt. I övrigt sträcker sig projektet från 2025 – 2030 till en totalkostnad om 61 mnkr. För mer detaljer hänvisas till den vision som finns publicerad på vår hemsida.

### Muddring av inre hamnen

Muddring av yttre delen av hamnen genomfördes under 2018 och andra etappen, den inre delen av hamnen var i vårbudgeten inplanerad till 2025 och 2026. Projektet vilket är kostnadsberäknat enligt schabloner till 10 mnkr flyttas till 2027-2028.

### Potter

I investeringsbudgeten återfinns ett stort antal potter som är till för att möjliggöra mindre investeringar med kort framförhållning. Exempel på sådana är pott för värdehöjande reparationer på fastigheter, pott för asfaltering, gatuarbeten inventarier mm. Dessa potter har förlängts fram till 2031 och indexjusterats med ca 2 procent årligen.

Dessutom har potten för utbyte av fordonspark höjts med 500 tkr 2024 för att sedan öka successivt fram till 2031, då den befintliga potten tillsammans med utökningen uppgår till 2 810 tkr. Potten för cykelinfrastruktur har höjts med 250 tkr 2024 och uppgår 2031 till totalt 885 tkr. Denna pott ska täcka investeringar i såväl GC-vägar som tillhörande infrastruktur såsom cykelställ. Potten för asfaltering har utökats med 1 000 tkr 2024 för att sedan växa till en total avsättning om 7 265 tkr 2031.

## Verksamhetsplan för skattefinansierade investeringar 2024-2028

Rubricering	Budget 2024	Plan 2025	Plan 2026	Plan 2027	Plan 2028	Plan 2029	Plan 2030	Plan 2031
<b>Teknisk service övergripande</b>								
Maskiner, transportmedel o inventarier	1 350	1 365	2 480	2 540	2 600	2 670	2 740	2 810
Inventarier i kök för kostverksamhet	415	420	425	430	435	445	450	460
Offentlig konst	200	200	200	200	205	210	215	220
<b>Fastighet övergripande</b>								
Underhållsinvesteringar	2 175	2 200	2 275	2 300	2 340	2 380	2 420	2 460
Energibesparande åtgärder	1 500	1 500	0	0	0	0	0	0
<b>Fastigheter, Barn och utbildning</b>								
Ny förskola	1 500	18 000	0	0	0	0	0	0
<b>Kultur- och fritidsfastigheter</b>								
Guldkroksbadet								
- Guldkroksbadet - mindre investeringsåtgärder	265	270	275	300	305	310	315	320
- Guldkroksbadet, nya solfångare	1 500	0	0	0	0	0	0	0
Stadsparksvillor, målning fasad	400	0	0	0	0	0	0	0
Stadsparken, tillgänglighetsanp. lek	2 000	0	0	0	0	0	0	0
Stadsparken, skyltning	400	0	0	0	0	0	0	0
Guldkroksområdet, Parkering	2 000	0	0	0	0	0	0	0
Guldkroksområdet, Utveckling av	0	2 500	0	39 500	8 500	7 500	3 000	0
Konstgräsplan	0	0	0	0	1 000	0	0	0
<b>Gator, parker, infrastruktur</b>								
Gatuarbeten	630	640	650	660	675	690	705	720
Asfaltering	3 850	3 900	5 000	5 025	6 085	6 145	7 205	7 265
Dagvatten	430	440	450	460	470	480	490	500
Lekutrustning	215	220	225	230	235	240	245	250
Gatubelysning	1 500	1 500	1 500	1 500	1 530	1 560	1 590	1 620
Belysning CG-länkar	500	500	500	0	0	0	0	0
Trafiksäkerhetsåtgärder	270	270	280	300	310	320	330	340
Cykelinfrastruktur	780	795	810	825	840	855	870	885
Brorenoveringar	270	270	280	290	295	300	305	310
Banvallen, upprustning	1 000	0	0	0	0	0	0	0
Brorenovering, grebban	0	0	1 000	0	0	0	0	0
Trädvård	250	250	250	250	255	260	265	270
Almänna WC, översyn	500	500	0	0	0	0	0	0
Gångfartsområde, projektering	0	300	0	0	0	0	0	0
Strandskonong	500	600	0	0	0	0	0	0
Ny väg - norra ind området/195	0	9 400	0	0	0	0	0	0
Muddring	0	0	0	5 000	5 000	0	0	0
Förlängn lars i Knäpplans väg	0	0	0	5 335	1 400	0	0	0
<b>Exploateringsområden</b>								
Färdigställande, asfalt mm	300	300	300	300	310	315	320	325
Industriområden, gator och VA	500	500	500	500	0	0	0	0
Exploatering Knäpplan Södra	7 400	0	0	0	0	0	0	0

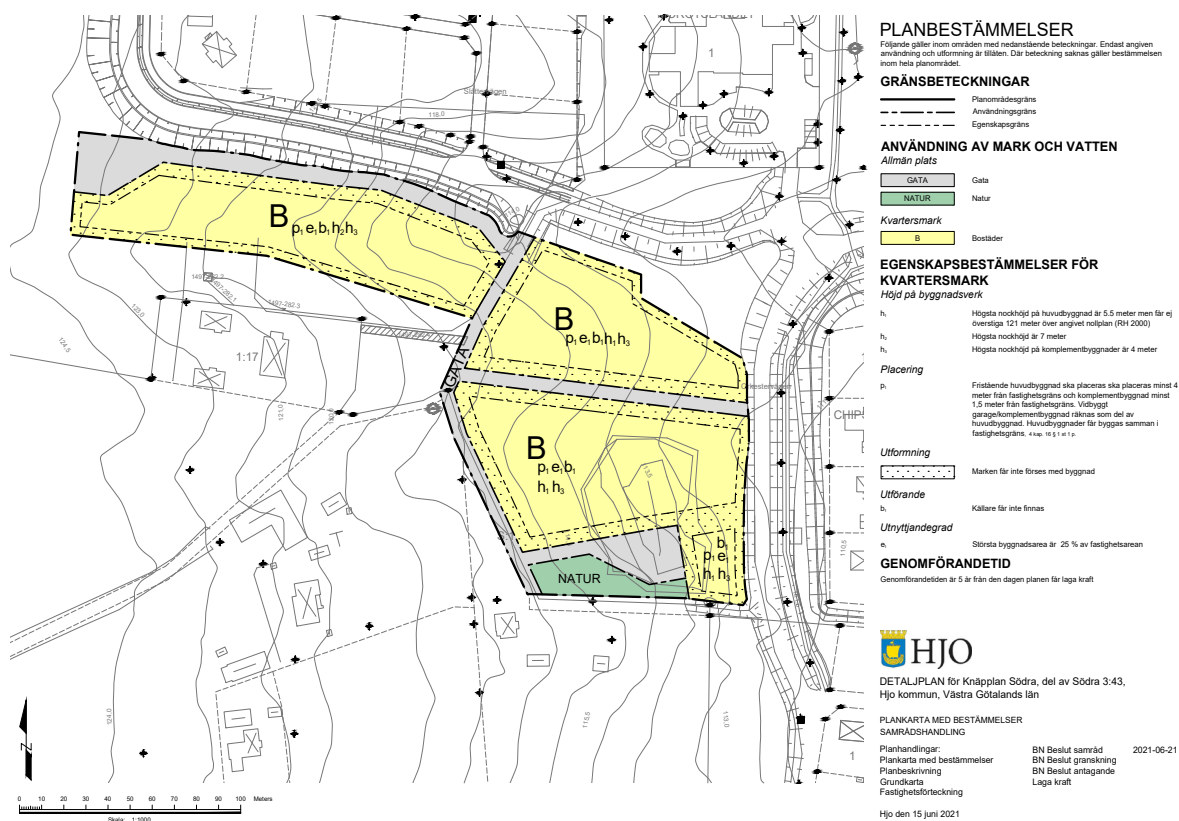


Rubricering	Budget 2024	Plan 2025	Plan 2026	Plan 2027	Plan 2028	Plan 2029	Plan 2030	Plan 2031
<b>Inventarier</b>								
Investeringspott, Kommunledning	1 300	1 350	1 400	1 400	1 430	1 460	1 490	1 520
Arbetsmiljöåtgärder	600	600	600	600	610	620	630	640
<b>Markinköp</b>								
Pott för beredskap mark mm	1 275	1 300	1 325	1 325	1 350	1 375	1 400	1 425
<b>Total summa</b>	<b>35 775</b>	<b>50 090</b>	<b>20 725</b>	<b>69 270</b>	<b>36 130</b>	<b>28 135</b>	<b>24 985</b>	<b>22 340</b>

## Verksamhetsplan för skattefinansierade investeringar 2024-2028

### VA-Verksamhet

Ny- och ersättning av VA-ledningar	6 250	6 400	6 500	6 550	6 600	6 650	6 700	6 750
Digitala VA-mätare	500	0	0	0	0	0	0	0
Säkerhetsåtgärder VA-anläggningar	500	0	0	0	0	0	0	0
Exploatering Knäpplan	5 000	0	0	0	0	0	0	0
<b>Total summa</b>	<b>12 250</b>	<b>6 400</b>	<b>6 500</b>	<b>6 550</b>	<b>6 600</b>	<b>6 650</b>	<b>6 700</b>	<b>6 750</b>





# 4

## Ekonomiska sammanställningar och rapporter

*Här återfinns de ekonomiska rapporterna  
gällande 2024-2026.*



# Översikt över ramförändringar

Härledning av driftbudget 2023 fördelat på politikområde (tkr)

Politikområde	1 Budget2023	2 Generell tilldelning löner och PO	3 Ökad avsättning till pensioner	4 Index- uppräkn- ing övr kostnader	5 Förändring kapital- tjänst	6 Justering av intern ränta 1,75 till 2,5%	7 Återföringar	8 Tilldelningar	9 Effektivise- ringar och besparingar	Budget 2024
Demokrati	7 380	194	19	58	0	1	0	0	0	7 652
Kommunledning	55 934	1 200	118	835	10	-3	0	395	-300	58 189
Plan och bygg	5 615	202	20	61	0	2	0	410	-250	6 060
Kultur, turism och fritid	25 344	476	47	316	15	88	0	0	-75	26 211
Barn och utbildning	272 492	6 699	659	3 329	454	9	0	5 000	-1 900	286 742
Socialtjänst	92 046	1 036	102	591	-22	-4	0	-230	-800	92 719
Vård och omsorg	157 608	7 421	730	1 110	-115	6	0	240	-1 900	165 100
Teknisk service	21 214	707	70	466	-65	2 427	3 000	260	-1 450	26 629
<b>Summa</b>	<b>637 663</b>	<b>17 935</b>	<b>1 765</b>	<b>6 766</b>	<b>277</b>	<b>2 526</b>	<b>3 000</b>	<b>6 075</b>	<b>-6 675</b>	<b>669 302</b>
<b>Finansförvaltningen</b>	<b>-17 903</b>	<b>0</b>	<b>4 345</b>	<b>0</b>	<b>171</b>	<b>-2 526</b>	<b>8 000</b>	<b>0</b>	<b>5</b>	<b>-12 253</b>
-varav internränta	-9 903	0	0	0	171	-2 526	0	0	5	-12 253
-Budgeterat intäkt PO-pålägg mm	-8 000	0	4 345	0	0	0	8 000	0	0	0
<b>Verksamhetens nettokostnad</b>	<b>619 730</b>	<b>17 935</b>	<b>1 765</b>	<b>6 766</b>	<b>448</b>	<b>0</b>	<b>11 000</b>	<b>6 075</b>	<b>-6 670</b>	<b>657 049</b>

## 1. Budget 2023

Planeringen utgår från politikområdenas ändringsbudget under innevarande år (2023) och förutsätter en budget i balans.

## 2. Generell ramtilldelning löner och PO

Tilldelning har skett med 3,7% av innevarande (2023) års budgeterade personalkostnader inklusive PO-pålägg. Tilldelningen överensstämmer med SKR:s prisindex för kommunal verksamhet (PKV).

## 3. Ökad avsättning till pensioner

Extra avsättning för ökande pensionskostnader har skett med 1 765 tkr i enlighet med KPA:s prognos i augusti 2023.

## 4. Indexuppräknning övriga kostnader

I Kolumn 4 tilldelas respektive politikområde en kompensation för prishöjningar som motsvarar 2,8 % av övriga kostnader utöver den generella ramtilldelningen. Kostnader för gymnasieskola har dock kompenserats med 3,7 %. Tilldelningen överensstämmer med SKR:s prisindex för kommunal verksamhet (PKV).



## 5. **Förändring kapitaltjänstkostnader**

I samband med att större investeringar tas i bruk och/eller faller ifrån, sker också en förändring av politikområdets ram för avskrivningar och ränta. Grundregeln är att ramtilldelning sker året efter investeringsåret. Vid större investeringar och då en investering tas i bruk under året sker dock ibland tilldelning för del av år. I kapitaltjänstkostnader ingår en ränta på 2,5 %. För den avgiftsfinansierade verksamheten såsom Vatten o Avlopp omräknas räntenivån vid delårsbokslutet respektive årsbokslutet till kommunens genomsnittliga räntesats för året.

## 6. **Räntejustering från 1,75% till 2,5%**

Den interna kalkylräntan för 2023 uppgick till 1,75 %. I februari 2023 gick SKR ut med rekommendation om räntesats inför 2024, vilken då rekommenderades till 2,5%. Hjo kommun har valt att tillämpa SKR:s rekommendation.

## 7. Beslutade tilldelningar

Nedan följer en sammanställning över ramtilldelningen på grund av politiska prioriteringar. För en mer detaljerad information om vad tilldelningen innebär, se vidare under politikområdenas beskrivningar på sidorna 24-29.

### **Särskilda medel har avsatts i årets budget för att prioritera följande områden:**

Politikområde/Prioritering (tkr)	Tilldelning
<b>Kommunledningskontoret</b>	
- Tjänsteköp Skövde kommun, samt Microsoftlicenser	200
- Brottsförebyggande arbete (generellt statsbidrag)	195
<b>Summa:</b>	<b>395</b>
Plan och bygg	
- Omfördelning från teknisk service	410
<b>Summa:</b>	<b>410</b>
<b>Barn och utbildning</b>	
- Elevförändring gymnasieskolan	1 800
- Elevförändring anpassad gy.skola	900
- Platsbrist förskola	300
- Särskild undervisningsgrupp	1 000
- Köp av anpassad skolplats	1 000
<b>Summa:</b>	<b>5 000</b>
<b>Socialtjänst</b>	
- Skyddat boende för våldsutsatta barn och vuxna	200
- Våld i nära relation	60
- Omställning till ny socialtjänstlag	250
- Mini-Maria	158
- Familjerådgivning Skövde	85
- Förstärkt Barnahus	104
- Utökning Gjutaren	770
- Utökning Serviceboende LSS	340
- Förändring - personlig assistans	-2 197
- Omfördelning från Vård och omsorg Ledsagare/kontaktperson	210
<b>Summa:</b>	<b>-20</b>
<b>Vård och omsorg</b>	
- Arbetskör	240
- Omfördelning till socialtjänst Ledsagare/kontaktperson	-210
<b>Summa:</b>	<b>30</b>
<b>Teknisk service</b>	
- Fjärrvärme	270
- Livsmedel	400
- Omfördelning Plan och Bygg	-410
<b>Summa:</b>	<b>260</b>
<b>Totalsumma</b>	<b>6 075</b>





## 8. Effektiviseringar och besparingar

Det ekonomiska läget under de närmaste året/åren kräver att vi ser över vår verksamhet och förbereder oss på att hitta nya vägar och alternativa arbetssätt. Det kan innebära att vi måste göra avkall på ambitionsnivån och avstå verksamheter eller funktioner som vi gärna behållit men det kan också vara ett sätt att arbeta smartare och bättre.

Vi värnar en stabil framfart och vill i möjligaste mån undvika ryck och osäkerheter i kommunens verksamhetsplanering. Dessutom vill vi värna arbetssätt och verksamheter som vi tillsammans byggt upp och som är långsiktigt viktiga för en positiv utveckling av kommunen.

Förvaltningen har under höstens budgetarbete återrapporterat möjliga effektiviseringsåtgärder och konsekvenserna av desamma. Bedömningen är att de förslag som ligger inom 1 % nivån är fullt genomförbara däremot är det bara ett fåtal av de föreslagna åtgärderna inom 2% nivån som bifalles.

Perspektiven nedan är de som beaktats vid bedömningen av vilka förslag som ses som genomförbara och som ligger till grund för de effektivitetsbeting som lagts på respektive område.

- Undvika åtgärder som ger långsiktig skada.
- Skydda främjande och förebyggande verksamheter/arbetssätt.
- Främja övergång till tekniska lösningar.
- Stor restriktivitet med kompetenshöjande insatser/kurser/utbildningar.
- Översyn av organisation (tex inom LSS/Socialpsyk)
- Förändringar av arbetssätt (tex ökad gruppundervisning Kulturskolan)
- Höjda externdebiteringar

# Resultatbudget

Som beräkningsgrund för resultaträkningen, kassaflödesanalysen och balansräkningen har:

Verksamhetens intäkter beräknats utifrån 2023 års prognos med en årlig uppräknings med 2 % för åren 2024-2026.

Avskrivningarna och de finansiella kostnaderna är beräknade utifrån den investeringstakt som beskrivs i denna budget. Avsättning för ökade räntekostnaderna har skett utifrån åldersfördelningen i kommunens låneportfölj samt nyupplåning med 20 mnkr i slutet av 2024 och 30 mnkr i slutet av 2025, till 4 procents ränta

Skatteintäkter, generella statsbidrag och utjämning är beräknad utifrån SKRs prognos i oktober 2023 cirkulär 23:41. Skattesatsen är satt till nuvarande 22:00 under hela perioden. Invånarantalet är prognosticerat att öka från 9 320 inför 2024 till 9 380 inför 2025 (+60) och med ytterligare 60 invånare till 9 440 inför 2026.

Resultatprognosen för 2023 och budgeten för 2024 belastas med extremt höga pensionskostnader, vilket i stor utsträckning är ett resultat av den höga inflationstakten. Under förutsättning av inflationen nått sin kulmen och börjar klinga av, indikerar KPAs prognos från augusti 2023 en betydande sänkning av pensionskostnaderna under 2025. Detta gör det möjligt att höja resultatmålet från nuvarande 2 mnkr till 8 mnkr

Utifrån ovanstående förutsättningar har utrymmet för verksamhetens kostnader beräknats. Detta innebär att för att kunna uppnå ett resultat om 8 mnkr årligen från 2025 får verksamhetens nettokostnader maximalt öka med

- 2,3 % (18,0 mnkr) för år 2025
- 3,3 % (26,0 mnkr) för år 2026

Då Hjo kommuns verksamhet indelas i flera politikområden under en och samma nämnd utgör dessa ramar också kommunens driftbudgetar för åren 2025-2026. Fördelningen av dessa medel sker sedan i de kommande årens budgetprocesser.

Beträffande balansbudgetarna för de kommande åren har dessa upprättats utifrån de redovisningsprinciper som tillämpats till och med 2022-12-31. RKR:s rekommendation 5 – Finansiell Leasing har uppdaterats under året vilket gör att Hjo kommun sannolikt kommer att redovisa ett antal hyreskontrakt för lokaler som finansiell leasing. Denna eventuella förändring kommer att påverka såväl balansslutning som soliditet men har inte beaktats i nästföljande balansbudgetar.

## Resultaträkning

Mnkr	Budget 2023	Prognos 2023	Budget 2024	Plan 2025	Plan 2026
Verksamhetens intäkter	135,6	138,8	141,6	144,4	147,3
Verksamhetens kostnader	-728,9	-734,1	-768,3	-786,3	-812,3
Avskrivningar	-26,5	-29,7	-30,2	-30,9	-31,6
<b>Verksamhetens nettokostnader</b>	<b>-619,8</b>	<b>-625,0</b>	<b>-656,9</b>	<b>-672,8</b>	<b>-696,6</b>
Skatteintäkter	473,6	480,6	489,4	510,3	533,1
Generella statsbidrag och utjämning	153,3	156,7	173,2	177,0	180,2
Finansiella intäkter	0,8	0,8	0,8	0,8	0,8
Finansiella kostnader	-1,9	-5,0	-4,5	-7,3	-9,5
<b>Årets resultat</b>	<b>6,0</b>	<b>8,1</b>	<b>2,0</b>	<b>8,0</b>	<b>8,0</b>

# Kassaflödesanalys

Mnkr	Budget 2023	Prognos 2023	Budget 2024	Plan 2025	Plan 2026
<b>Löpande verksamhet</b>					
Årets resultat	6,0	8,1	2,0	8,0	8,0
Justering för av- och nedskrivningar	26,5	29,7	30,2	30,9	31,6
Justering för förändring avsättningar m.m	-1,0	0,0	-1,0	-1,3	-0,5
Justering för förändring avsättning pensioner	1,0	1,5	0,7	0,1	0,3
<b>Medel från verksamheten före förändr. rörelsekapital</b>	<b>32,5</b>	<b>39,3</b>	<b>31,9</b>	<b>37,7</b>	<b>39,4</b>
Försäljning(+)/Inköp(-) av lager och exploateringsmark	0,0	0,6	0,0	0,0	0,0
Minskning (+)/ökning (-) av övriga korta fordringar	-1,0	-1,0	-1,0	-1,0	-1,0
Ökning(+)/minskning (-) av övriga korta skulder	1,0	1,0	1,0	1,0	1,0
<b>Kassaflöden från löpande verksamhet</b>	<b>32,5</b>	<b>39,9</b>	<b>31,9</b>	<b>37,7</b>	<b>39,4</b>
<b>Investeringsverksamhet</b>					
- Investering i materiella och immateriella anl tillgångar	-52,5	-34,4	-51,2	-60,5	-27,2
<b>Kassaflöden från invest. verksamheten</b>	<b>-52,5</b>	<b>-34,4</b>	<b>-51,2</b>	<b>-60,5</b>	<b>-27,2</b>
<b>Finansieringsverksamhet</b>					
Minskning (-)/Ökning (+) av långfristiga fordringar	0,1	-0,8	0,1	0,1	0,1
Minskning (-)/Ökning (+) av långfristiga skulder	-7,9	-7,9	15,0	25,0	-5,0
<b>Kassaflöden från finan. verksamhet</b>	<b>-7,8</b>	<b>-8,7</b>	<b>15,1</b>	<b>25,1</b>	<b>-4,9</b>
Årets kassaflöde	-27,9	-3,2	-4,2	2,3	7,3
Likvida medel vid periodens början	12,1	3,2	0,0	-4,2	-1,9
Likvida medel vid årets slut*	-15,8	0,0	-4,2	-1,9	5,3

\* Beviljad checkräkningskredit 40 mnkr

# Balansbudget

## Balansräkning

Mnkr	Budget 2023-12-31	Prognos 2023-12-31	Budget 2024-12-31	Plan 2025-12-31	Plan 2026-12-31
<b>• ANLÄGGNINGSTILLGÅNGAR</b>					
Immateriella och materiella tillgångar	607,1	592,2	613,2	642,8	638,5
Finansiella anläggningstillgångar	10,3	11,7	11,6	11,5	11,4
<b>Summa anläggningstillgångar</b>	<b>617,4</b>	<b>603,9</b>	<b>624,8</b>	<b>654,3</b>	<b>649,9</b>
<b>• OMSÄTTNINGSTILLGÅNGAR</b>					
Lager och förråd	0,3	0,3	0,3	0,3	0,3
Exploateringsfastigheter	7,1	5,4	5,4	5,4	5,4
Kortfristiga fordringar	71,0	79,9	80,9	81,9	82,9
Kortfristiga placeringar	0,2	0,4	0,4	0,4	0,4
Kassa och bank	2,3	0,0	-4,2	-1,9	5,3
<b>Summa omsättningstillgångar</b>	<b>80,9</b>	<b>86,0</b>	<b>82,8</b>	<b>86,1</b>	<b>94,3</b>
<b>SUMMA TILLGÅNGAR</b>	<b>698,3</b>	<b>689,9</b>	<b>707,6</b>	<b>740,4</b>	<b>744,2</b>
<b>EGET KAPITAL, AVSÄTTNINGAR OCH SKULDER</b>					
Ingående eget kapital	333,6	343,3	351,4	353,4	361,4
Årets resultat	6,0	8,1	2,0	8,0	8,0
<b>Summa Eget kapital</b>	<b>339,6</b>	<b>351,4</b>	<b>353,4</b>	<b>361,4</b>	<b>369,4</b>
<b>AVSÄTTNINGAR</b>					
Avsättningar för pensioner	13,0	15,0	16,0	17,0	18,0
Avsättningar till statlig infrastruktur	2,8	3,3	2,3	1,0	0,5
Avsättningar, övriga	4,4	4,6	4,6	4,6	4,6
<b>Summa avsättningar</b>	<b>23,2</b>	<b>22,3</b>	<b>22,0</b>	<b>20,8</b>	<b>20,6</b>
<b>SKULDER</b>					
Långfristiga skulder	173,9	155,3	170,3	195,3	190,3
Kortfristiga skulder	161,5	160,8	161,8	162,8	163,8
<b>Summa skulder</b>	<b>335,4</b>	<b>316,1</b>	<b>332,1</b>	<b>358,1</b>	<b>354,1</b>
<b>SUMMA EGET KAPITAL, AVSÄTTNINGAR OCH SKULDER</b>	<b>698,3</b>	<b>689,9</b>	<b>707,6</b>	<b>740,4</b>	<b>744,2</b>
<b>ANSVARSFÖRBINDELSER (inkl. löneskatt)</b>					
- Anställda	142,9	143,8	149,3	144,3	137,3
- Förtroendevalda	2,5	0,8	0,8	0,9	0,9
<b>Summa ansvarsförbindelser</b>	<b>145,4</b>	<b>144,6</b>	<b>150,1</b>	<b>145,2</b>	<b>138,2</b>
<b>SYNLIGT EGET KAPITAL</b>	<b>339,6</b>	<b>351,4</b>	<b>353,4</b>	<b>361,4</b>	<b>369,4</b>
EGET KAPITAL justerat för pensionsskuld	194,2	206,8	203,2	216,2	231,2
<b>Soliditet</b>	<b>27,8%</b>	<b>30,0%</b>	<b>28,7%</b>	<b>29,2%</b>	<b>31,1%</b>

# Taxefinansierad verksamhet

## Vatten och avlopp (VA)

VA-verksamheten ansvarar för dricksvattenproduktion, rening av avloppsvatten samt distribution av dricksvatten i ledningsnätet inom Hjo, Korsberga, Blikstorp och Fågelås. Verksamheten är i sin helhet taxefinansierad vilket betyder att de hushåll och näringsverksamheter som är anslutna, finansierar verksamheten genom anslutningsavgifter och brukningsavgifter för vatten och avlopp. Verksamheten har ca 2 400 abonnenter.

### Politiska beslut

Den taxefinansierade verksamheten har inget kommunbidrag. Taxan för 2024 bereds i särskild ordning och beslutas av Kommunfullmäktige.

### Resultatfond Vatten och avlopp (VA)

Beskrivning	Saldo 21-12-31	Saldo 22-12-31	Prognos 23-12-31
Behållning, tkr	-464	-1 916	-1 216

Negativt saldo innebär fodran på VA kollektivet. Under- och överskott balanseras över åren.

## Avfallshantering (A&ÅS)

Hjo kommun är sedan 1 januari 2000 medlem i Avfall & Återvinning Skaraborg (tidigare AÖS); som är ett kommunalförbund med ansvar för insamling och behandling av hushållsavfall samt information, regelskrivning och planering av hushållsavfallets omhändertagande. I likhet med VA-verksamheten är Avfall & Återvinning Skaraborg (A&ÅS) helt finansierat via taxor. Övriga kommuner som är medlemmar i A&ÅS är Tibro, Skövde, Karlsborg, Töreboda, Falköping, Skara, Mariestad, Gullspång, Essunga, Grästorp, Götene och Vara.

Hjo kommun fick till och med 2022 ett årligt bidrag från A&ÅS med 30 kr per invånare för att finansiera återställandet av gamla deponier. Under 2023 uppgår bidraget till 20 kr per år och invånare. Bidraget redovisas som avsättning i kommunens räkenskaper och beloppen framgår av nedanstående tabell. Utöver detta betalar A&ÅS ett årligt arrende för återvinningscentralen som motsvaras av kostnader för avskrivning och ränta på anläggningen.

Provtagningar och arbete pågår för att ta fram ett underlag och en kostnadssammanställning i samband med återställningen av Sanna-deponin.

Beskrivning	Saldo 21-12-31	Saldo 22-12-31	Prognos 23-12-31
Behållning, tkr	4 427	4 687	4 781

# Estrid Ericson- SKOLAN



# 5

## Bilagor

*Här kan du läsa om kommunens budgetprocess samt hur vi är organiserade.*



## Planering - budget- och uppföljningsprocessen

I budgetprocessen samlas merparten av de förändringsarbeten som kräver politiska beslut. Skälen till detta är många, bland annat är det ett effektivt sätt då samordningen ger tidsvinster. Metoden skapar också delaktighet och helhetssyn. Vidare är förändringsbeslut ofta förknippat med prioriteringar som i många fall behöver värderas av olika aktörer utifrån olika perspektiv och inte minst helhetens sammantagna utmaningar. Denna samordnade budgetprocess samlar helhetens utmaningar och väger dessa mot varandra utifrån de ekonomiska resurser som finns tillgängliga. Tydliga spelregler och tidiga planeringsförutsättningar ger stabilitet och är en central framgångsfaktor i god ekonomisk hushållning.

En av Hjo kommuns framgångsfaktorer för att nå målet om god ekonomisk hushållning är en successiv utveckling av planeringsprocessen (budgetarbetet). Processen är uppdelad i vår och höst, där vårprocessen syftar till att klargöra så mycket planeringsförutsättningar som möjligt för förvaltningen. Processen handlar i praktiken om att lyssna och kommunicera olika parter/verksamheters utmaningar inför kommande år och samtidigt skapa förståelse och ett gemensamt ansvar för helheten. Förutom att dialogerna i sig är viktiga, är det också viktigt att sända tydliga styr signaler tidigt i processen.

I vårprocessen får Kommunstyrelsen möjlighet att ge signaler om hur de ser på prioriteringar för olika politikområden och förvaltningen får möjlighet att skicka signaler om de långsiktiga behoven av resurser och verksamhetsprioriteringar.

Höstens process är sedan inriktad på verksamhetsplaneringen och eventuella förändringar som kan uppkomma i samband med regeringens budgetproposition och de skatteprognoser som Sveriges kommuner och Regioner (SKR) gör i augusti och i oktober.

### Budgetuppföljning

Budgetuppföljning, dvs avstämning av utfall mot budget, samt upprättande av prognos för helår, sker vid fyra tillfällen under året. Dessa baseras på utfallet till och med mars, maj, augusti respektive oktober.

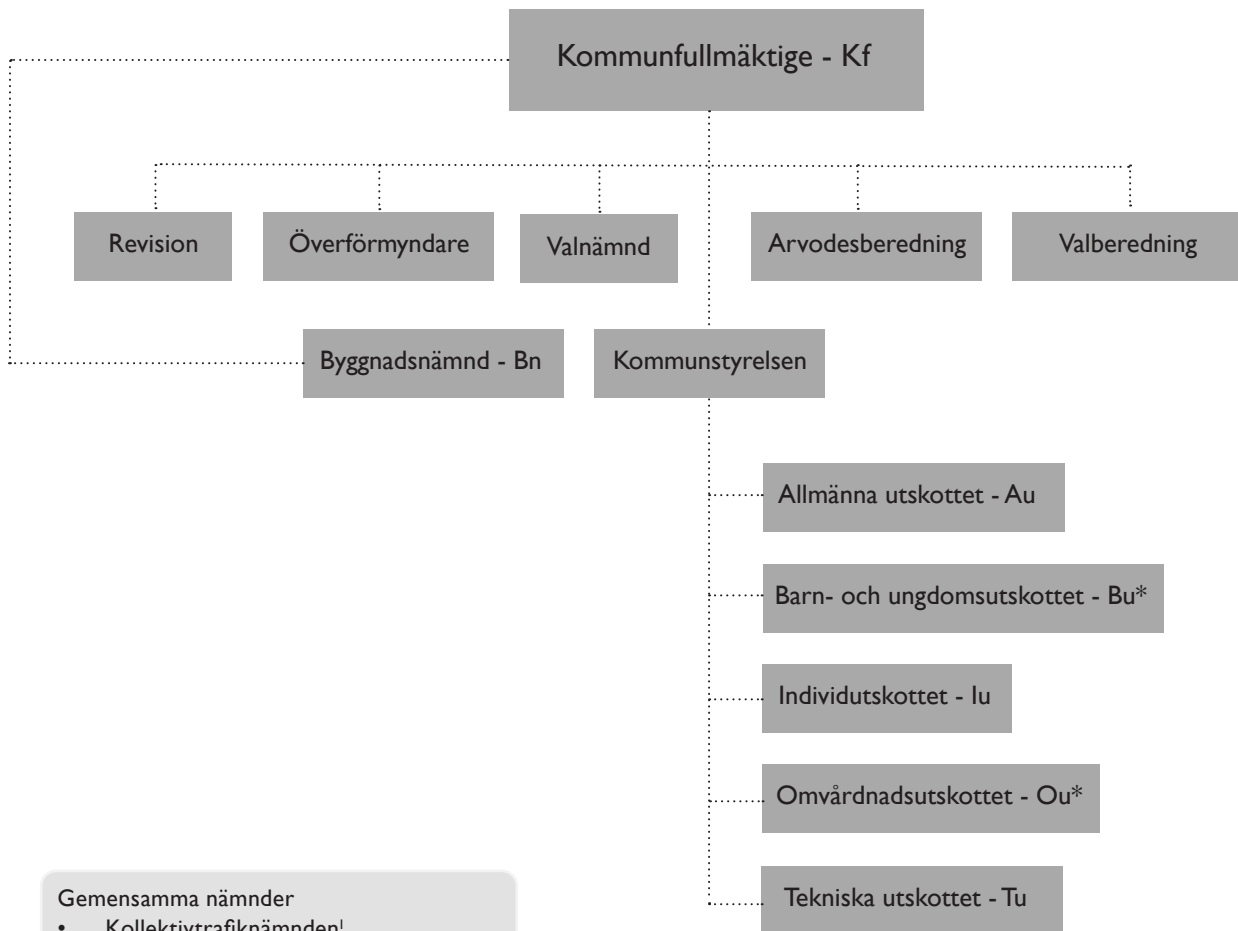


## Hjo kommuns ekonomiska årshjul

Månad	Aktivitet	Innehåll
Februari	Preliminärt bokslut i KS	Preliminärt bokslut för föregående år redovisas
Mars	Redovisning bokslut i KS.	Övergripande redovisning i KS i mars
April	Budgetuppföljning nr 1 till KS.	Budgetuppföljning nr 1 med helårsprognos baseras på utfall t.o.m. mars.
	Boksluts- och budgetkonferens	Redovisning av bokslut för föregående år, uppföljning 1 och framtidsspaning
	Budgetdialog	Fördjupad dialog mellan budgetberedning och respektive verksamhetschef
	Budgetdialog	Fördjupad dialog mellan budgetberedning och respektive verksamhetschef
	Årsredovisning till KF	Fullständig årsredovisning föredras och fastställs av KF
Maj	Budgetberedningar	2-3 Budgetberedningsmöten under april-maj
	Vårbudget bereds i KS	Ekonomiska ramar, verksamhetsmål och finansiella mål samt 5-årsplan över investeringar bereds i KS
Juni	Budgetuppföljning nr 2 till KS	Budgetuppföljning med helårsprognos baseras på utfall t.o.m. maj
	Vårbudget fastställs i KF	Ekonomiska ramar, verksamhetsmål och finansiella mål samt 5-årsplan över investeringar fastställs.
September	Budgetkonferens	Uppdatering av förutsättningar efter att vårbudgeten antogs. Budgetuppföljning 2, Skatteprognos från augusti redovisas.
	Budgetdialog	Budgetberedningen följer upp informationen från budgetkonferensen genom fördjupad dialog med respektive verksamhetschef
	Budgetberedningar	2-3 budgetberedningssammanträde under sep-okt
Oktober	Delårsbokslut 31/8 samt budgetuppföljning nr 3 i KS och KF	Delårsbokslut inklusive budget- och måluppföljning. Redovisas inom ramen för ordinarie mötesplanering.
	Budget och verksamhetsplan i KS	Förslag till budget bereds i KS.
November	Budgetuppföljning nr 4 till KS	Budgetuppföljning med helårsprognos baseras på utfall t.o.m. okt
	Budget och verksamhetsplan i KF	Budget och verksamhetsplan beslutas i KF

## Vår politiska organisation

Den politiska organisationen i Hjo kommun består av kommunfullmäktige och kommunstyrelse. Under kommunstyrelsen återfinns fem utskott som bereder ärenden. Det finns även en byggnadsnämnd som hanterar bygglov.



### Gemensamma nämnder

- Kollektivtrafiknämnden<sup>1</sup>

### Råd

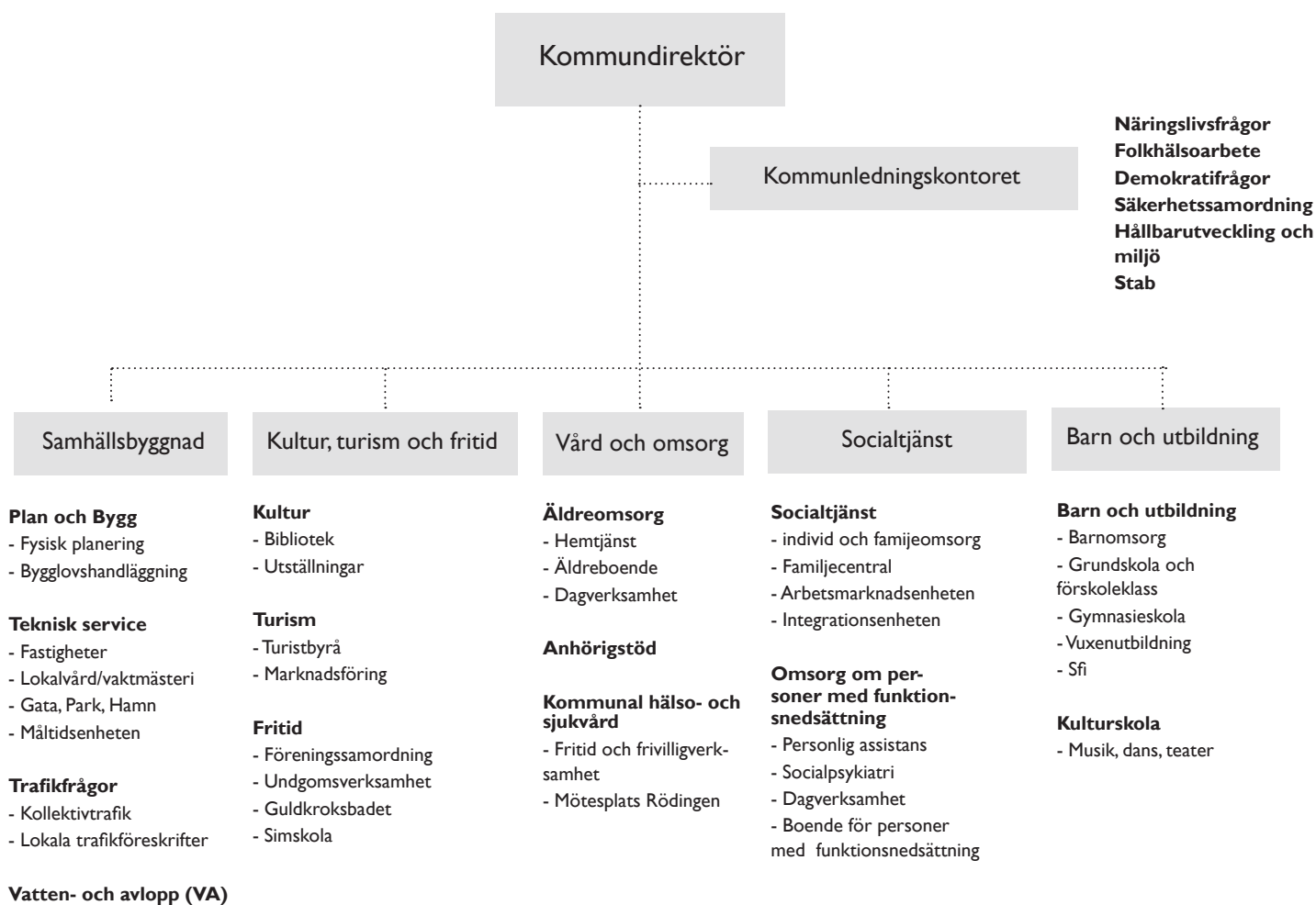
- Brottsförebyggande rådet
- Idrottsrådet
- Konst- och kulturrådet
- Pensionärsrådet
- Folkhälsorådet

<sup>1</sup>Ett samarbete mellan Hjo, Tibro och Karlsborg kommun.

\*Från och med 1 januari 2023 har OU (omvårdnadsutskottet) bytt namn till SU (sociala utskottet) och Barn- och ungdomsutskottet har bytt namn och heter Barn och utbildningsutskottet.

# Vår förvaltningsorganisation

Hjo kommuns förvaltningsorganisation består av en enda förvaltning, Kommunstyrelsens förvaltning, som leds en kommundirektör tillsammans med stabs- och verksamhetschefer.





Hjo kommun, Box 97, 544 81 Hjo. Besöksadress: Torggatan 2, Hjo  
Telefon: 0503-350 00, Hemsida: [www.hjo.se](http://www.hjo.se)