

Enhet	Datum	Dnr
Barn och utbildning	2018-05-23	2016-174
Samhällsbyggnad		
Handläggare	Mottagare	
Katarina Levenby	Kommunfullmäktige	
Svante Andrén		

## Placering av ny skola i Hjo kommun- återrapportering av utredning kring utbyggnad av Hammarnskolan.

### Förslag till beslut

Kommunstyrelsen föreslår kommunfullmäktige besluta att:

- inte gå vidare med en utbyggnad av Hammarnskolan.
- inrikta det fortsatta arbetet mot att en ny skola byggs på markområdet, del av söder 3:43, norr om Falköpingsvägen.

Kommunstyrelsen beslutar vidare att:

- ge förvaltningen i uppdrag att göra en detaljplan för del av söder 3:43 norr om Falköpingsvägen som möjliggör byggnation av skola.
- att ge förvaltningen i uppdrag att återkomma till kommunstyrelsen under hösten 2018 med information om lokalbehovet för sarskolan och framtida skolorganisation.

### Sammanfattning

Utredningen kring möjligheterna att bygga ut Hammarnskolan har mynnat ut i två tänkbara förslag. Inget av förslagen löser de utmaningar som identifierades i förvaltningens förstudie kring utbyggnad av Hammarnskolan. Det förslag som ger bäst förutsättningar att bevara och utveckla den pedagogiska verksamhetsidén innebär relativt stora ombyggnationer av befintlig byggnad. Detta medför att undervisningen måste bedrivas i paviljonger under byggtiden. Inget av förslagen till utbyggnad gör att tillräcklig friyta för skolgården kan säkerställas. Det ökade elevantalet innebär att gymnastiksalen behöver byggas ut vilket inte rymms på skoltomten.

Trafiksituationen vid Hammarnskolan upplevs redan i dagsläget som problematisk. Det finns stora svårigheter att tillskapa en säker och väl fungerande trafiksituation om trafikflödet ökar ytterligare.

Under utredningens gång har behov att nya lokaler för ett tiotal yngre sarskoleelever tillkommit. Det finns svårigheter att lösa lokalbehovet för sarskolan i en utbyggnad av Hammarnskolan. Antalet barn i sarskolan ökar. Enligt SCB:s prognos kommer även antalet elever på högstadiet att öka och då är det inte längre möjligt att ha kvar sarskolan i högstadiets lokaler.

Under våren 2018 har förvaltningen beställt en befolkningsprognos från Statistiska centralbyrån, SCB. Prognosen visar att det finns risk att skolorganisationen växer ur lokalerna kort efter att utbyggnaden av Hammarskolan står klar. I ett sådant läge finns ingen möjlighet till ytterligare utbyggnad av vare sig Hammarskolan eller Guldkroksskolan. En ytterligare ökning av elevantalet innebär att skolorganisationen skulle hamna i en situation där tillkommande elever får placeras i redan fulla klasser och lokaler. Även om prognosen inte med säkerhet speglar den framtida utvecklingen är den en viktig indikator att ta hänsyn till inför beslutet om att bygga ytterligare en skola i Hjo kommun. Förvaltningen anser att denna osäkerhet talar för att bygga den nya skolan på det markområdet vid Falköpingsvägen som tidigare föreslagits som alternativ. Denna placering möjliggör ytterligare utbyggnad om detta behövs för att klara grundskolans framtida lokalbehov.

### Beslutsunderlag

”Placering av ny skola i Hjo- Återrapportering av utredning kring utbyggnad av Hammarskolan”.

Bilaga 1, Tengbom arkitekter ”Förstudie Hammarskolan Hjo”.

Bilaga 2, WSP ”PM Hammarskolan Hjo” Belysning av trafiksituationen vid Hammarskolan.

Bilaga 3, Kartbild över markområdet, del av söder 3:43, norr om Falköpingsvägen.

### Skickas till

Barn- och utbildning, Katarina Levenby

Samhällsbyggnad, Svante Andrén och Charlotte Paulsson

# Placering av ny skola i Hjo

Återrapportering av utredning kring  
utbyggnad av Hammarnskolan

Dnr 2016-174



## Innehållsförteckning

Innehållsförteckning .....	3
Inledning och beskrivning av uppdraget .....	4
Beskrivning av arbetet .....	5
Presentation av förslag på utbyggnad av Hammarnskolan .....	6
Tengboms förslag 1 Separat byggnad .....	6
Tengboms förslag 3 Tillbyggnad av befintlig skolbyggnad .....	7
Projektgruppens bedömning .....	8
• Verksamhetsperspektivet .....	8
• Tomtens storlek, utemiljö och behovet av planändring .....	8
• Angöring, parkering och trafikmiljö .....	8
• Behovet av anpassningar i befintliga byggnader .....	9
• Byggtrafik .....	9
Sammanfattande bedömning av utmaningarna .....	10
Prognoser över framtida elevunderlag .....	11
Prognosen i översynen av lokalsituationen 2016 .....	11
Prognos baserad på elevantalet i nuläget .....	12
Befolkningsprognos SCB mars 2018 .....	13
Särskolan .....	14
Elevunderlaget nu och framåt .....	14
Prognosens betydelse för val av placering .....	14
Kostnadsjämförelse utbyggnad av Hammarnskolan och nybyggnation vid Falköpingsvägen .....	15
Utbyggnad Hammarnskolan förslag 3 .....	15
Nybyggnad vid Falköpingsvägen .....	15
Sammanfattning .....	16
Slutsats .....	17
Fortsatt arbete för projektgruppen .....	18
Planarbete .....	18
Framtida skolorganisation .....	18
Utformning av ny skola .....	18
Tidplan för fortsatt arbete .....	19

## Inledning och beskrivning av uppdraget

Kommunfullmäktige tog 2016-11-24 beslut om att inrikta det fortsatta lokalförsörjningsarbetet för grundskolan mot att bygga en ny F-6 skola i tätorten med plats för sju klasser. Underlag till beslutet presenterades i förstudien "Översyn av lokalsituationen inom grundskolan", (Dnr 2016-174) där förvaltningen förordade byggnationen av en ny skola och där det ges en utförlig behovsbeskrivning, nuläges- och omvärldsanalys samt översiktlig kostnadsanalys. Elevprognos och då aktuell skolplacering av elever visade att ytterligare ett spår F-6 i tätorten skulle vara fullt utbyggt läsåret 2021/2022. Politiken har gett förvaltningen i uppdrag att återkomma med förslag på placering av den nya skolan

Förvaltningen arbetade under hösten 2017 med att utreda ett antal tänkbara områden för placering av ny skola med plats för 7 klasser, sammanlagt ca 175 elever. Arbetet avrapporterades löpande till planeringskommittén och mynnade ut i två tänkbara placeringar. Det ena placeringen innebar en utbyggnad av Hammarnskolan och det andra en nybyggnation på ett kommunägt markområde utmed Falköpingsvägen.

I februari 2018 föreslog förvaltningen att det fortsatta arbetet skulle fokuseras på att utreda en utbyggnad av Hammarnskolan. Motiven för detta var:

- att Hammarnskolan är en mycket väl fungerande skola med tydlig verksamhetsidé och goda resultat vilket skulle kunna komma fler elever till godo.
- att det finns fördelar för eleverna med en något större skola, eftersom möjligheterna till socialt samspel ökar.
- att Hammarnskolans läge är bra sett till upptagningsområdena i Hjo tätort.
- att det skulle kunna vara den mest kostnadseffektiva lösningen

Kommunstyrelsen beslutade 2018-02-07 att ge förvaltningen i uppdrag att utreda möjligheterna att bygga ut Hammarnskolan samt att påbörja planarbetet för att möjliggöra detta. Slutligt beslut om var den nya skolan ska byggas fattas av kommunfullmäktige på sammanträdet i juni 2018. Inför detta beslut har förvaltningen i uppdrag att redovisa:

- Konsekvenser ur verksamhetens perspektiv. Detta ska genomlysas tillsammans med elever, föräldrar, personal och närboende. Det är viktigt att den fysiska miljön ger möjlighet att bevara och utveckla den pedagogiska verksamhetsidén som kännetecknar skolan.
- Placering av den nya byggnaden på Hammarnskolan och behovet av anpassningar i befintlig byggnad samt lösningar för trafiksituation/ säkra skolvägar, angöring och parkering. Planarbetet är påbörjat men förutsättningarna kommer tydliggöras under det fortsatta arbetet.
- Kostnadsjämförelse mellan utbyggnad Hammarnskolan och nybyggnation vid Falköpingsvägen.

## Beskrivning av arbetet

Arbetet har bedrivits i samarbete med Tengboms arkitekter. Inom förvaltningen har två projektgrupper deltagit. Den ena gruppen har bestått av representanter från samhällsbyggnad och skolledning och den andra gruppen har varit en referensgrupp sammansatt av sex stycken pedagoger och rektor på Hammarnskolan. Referensgruppen har arbetat tillsammans med arkitekterna och Hjo kommuns projektingenjör. Ett dialogmöte med föräldrar till elever på Hammarnskolan och Hammarns förskola genomfördes den 27 februari. Vid detta möte ställdes det många frågor och många synpunkter lämnades. Dessa finns att läsa på Hjo kommuns hemsida, via följande länk: <https://hjo.se/bostad--miljo/byggprojekt/ny-f-6-skola/mote/>

Förvaltningen beställde i mars 2018 en befolkningsprognos från Statistiska centralbyrån, SCB. Den förväntade utvecklingen av antalet barn har också vägts in i arbetet och redovisas längre fram i denna rapport.

Under utredningens gång har ett nytt behov i form av plats för cirka 10 särskoleelever i yngre åldrar tillkommit, vilket gör att ytan på tänkt utbyggnad behöver vara något större. I dagsläget har särskolan lokaler i Guldkroksskolans F-hus som tidigare inrymde administration och rektorexpedition. Dessa har tillfälligt flyttat ut till övre våning på Guldkroksskolans A-hus men detta är ingen permanent lösning. Befolkningsprognosen framåt visar att även antalet elever på högstadiet kommer att öka och då är det inte längre möjligt att ha kvar särskolan i högstadiets lokaler.

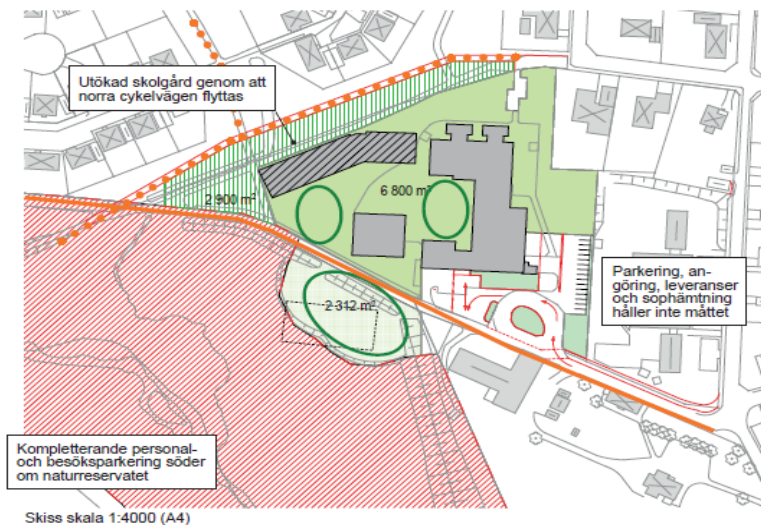
I förstudien kring utbyggnad av Hammarnskolan identifierades ett antal utmaningar som den fortsatta utredningen skulle fokusera på. Dessa var:

- **Verksamhetsperspektivet.** Det är viktigt att den fysiska miljön ger möjlighet att bevara och utveckla den pedagogiska verksamhetsidén som kännetecknar Hammarnskolan.
- **Tomtens storlek** och möjligheterna att rymma ytterligare en byggnad. Det fanns en utmaning i att placera byggnaden så att friyta och skolgård blir tillräcklig stor.
- **Behovet av planändring** för att möjliggöra en byggnad i två plan och eventuell utökning av skolgården.
- **Trafiksituationen** vid skolan upplevs redan i dagsläget som problematisk. En utökning av elevantal och personal skulle innebära att flödet till skolan ökar. I förstudien gjordes bedömningen att det inte är möjligt att rymma ytterligare parkeringsplatser och avlämningsyta på befintlig fastighet.
- **Byggtrafik** under pågående skoltid. Utgångspunkten i förstudien var att verksamheten på Hammarnskolan skulle kunna pågå under byggtiden.
- **Byggnaderna.** I förstudien var bedömningen att det skulle vara fullt möjligt att rymma ytterligare en byggnad med undervisningslokaler. Det fanns dock vissa frågetecken kring om befintlig matsal, tillagningskök samt gymnastiksal är tillräckligt stora om elevantalet skulle öka

## Presentation av förslag på utbyggnad av Hammarnskolan

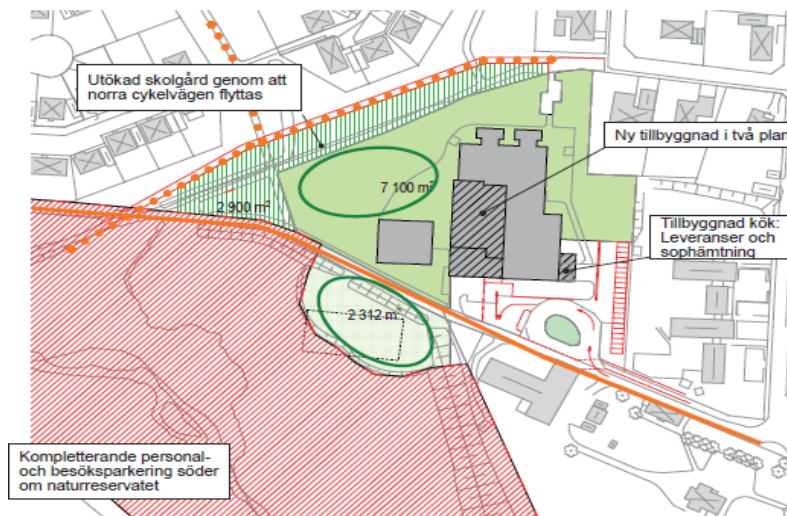
Tengboms arkitekter har tillsammans med referensgruppen arbetat fram tre förslag på utbyggnad av Hammarnskolan. WSP har på uppdrag av Tengboms utrett möjliga lösningar av trafiksituationen och angöring. Tengboms förslag 1 och 3 redovisas översiktligt nedan. Förslag 2 innebär att Hammarns förskola rivs vilket inte ligger inom ramen för uppdraget. Hela Tengboms förstudie bifogas i *bilaga 1*. I *bilaga 2* finns WSP:s utredning kring trafiksituationen.

### Tengboms förslag I Separat byggnad



Som första förslag föreslår Tengboms arkitekter en fristående skolbyggnad på nuvarande skolgård. Detta innebär att en stor del av nuvarande skolgård tas i anspråk vilket leder till att skolgården behöver kompenseras med ytterligare yta. (Denna yta är streckad med grönt i skissen.) För att detta ska vara möjligt krävs ändring av detaljplanen och flytt av nuvarande gång- och cykelvägar.

### Tengboms förslag 3 Tillbyggnad av befintlig skolbyggnad



Detta förslag innebär en tillbyggnad av befintlig byggnad. En tvåvåningsbyggnad dockas till med ett överglasat atrium. Utöver tillbyggnad innehåller förslaget också en utbyggnad av befintligt kök och logistikutrymmen. Skolan hålls samman i en byggnad. Förslaget medför relativt omfattande ombyggnad av befintligt byggnad vilket gör att undervisningen måste bedrivas i paviljonger under byggtiden. Även detta förslag innebär att skolgården behöver utökas på samma sätt som i förslag 1.



## Projektgruppens bedömning

- *Verksamhetsperspektivet*

Hammarnskolans pedagogiska idé bygger på en stark koppling mellan elever i olika åldrar. Pedagogerna ser stora vinster med att skolan hålls samman i en byggnad och är inte positiva till förslag 1 som innebär en utbyggnad av separat huskropp. De förordar förslag 3 eftersom skolan då hålls samman i en byggnad. En tillbyggnad enligt förslag 3 medför relativt stor ombyggnad av befintlig skolbyggnad. Tillagningsköket kan inte vara igång under byggtiden. Detta innebär att undervisningen måste bedrivas i paviljonger under byggtiden. Det finns ingen anledning att placera dessa vid Hammarnskolan eftersom tillagningsköket inte kan vara igång. En placering på annan plats medför stora fördelar eftersom verksamheten inte skulle störas av byggtrafiken. En evakuering av Hammarnskolan under byggtiden medför en fördröjning av projektet och kan få negativa konsekvenser på den trygga och väl fungerande verksamheten på skolan. Den sammanfattande bedömningen är att det går att bevara och utveckla den pedagogiska verksamhetsidén men förutsättningarna blir något sämre jämfört med nuläget.

- *Tomtens storlek, utemiljö och behovet av planändring*

Dagens skolgård uppfyller Boverkets rekommendationer om 30 kvm per barn. Skolgårdens storlek och utformning har stor betydelse för den lugna atmosfären på skolan. För att klara den nivå som Boverket rekommenderar vid en fördubbling av antalet barn måste skolgården utökas med ytor som ligger utanför skolfastigheten. Detta gäller båda förslagen, men förslag 3 innebär mindre ingrepp på nuvarande skolgård. I inledningen av arbetet skissade arkitekterna på att utöka skolgården mot naturområdet söder om skolan. Detta är inte möjligt eftersom det gränsar till både naturreservatet Hjoåns dalgång och till ett Natura 2000 område. Gång- och cykelvägen som passerar skolan i en förlängning av Kvarngatan och vidare mot Banvallen är infart till en fastighet vilket gör att den måste vara tillgänglig för allmänheten. Den enda möjligheten att utöka skolgården är att inlemma grönytor norr och väster om skolan vilket skulle göra att skolgården kommer närmare befintlig villabebyggelse. Detta förutsätter en dialog med de närmast boende. En utökning av skolgården kräver planändring och flytt av befintliga gång- och cykelvägar. I båda förslagen krävs planändring för att det ska vara möjligt att bygga till i två våningar. Den sammanfattande bedömningen är att det blir svårt att uppfylla Boverkets rekommendationer gällande tillräcklig friyta/ skolgård vid en utbyggnad av Hammarnskolan samt att detalplanen behöver ändras i båda förslagen.

- *Angöring, parkering och trafikmiljö*

Trafiksituationen vid skolan upplevs redan i dagsläget som problematisk. Den trafikmätning som är gjord visar på två tydliga toppar under dagen, en på morgonen, mellan klockan 06:30 till 07:30, med cirka 60 fordon och en på eftermiddagen, klockan 16:30 med cirka 30 fordon. Trafiken på morgonen är betydligt mer koncentrerad i tid medan eftermiddagstrafiken är mer utspridd i tid. Angöring sker via Kvarngatan och avslutas med en rundkörningsslinga där skolbuss, varutransporter, samt personal och

föräldrars personbilar samsas med gående och cyklande barn. Varustransporter sker i dagsläget genom att de kör in på personbilsparkeringen.

Det finns cirka 15 parkeringsplatser på skolans tomt och dessa räcker inte till för både föräldrar och personal. WSP har, på uppdrag av Tengboms arkitekter, gjort en trafikutredning för att belysa möjliga åtgärder för att lösa trafiksituationen. WSP uppskattar behovet av parkeringsplatser till cirka 60 stycken efter en utbyggnad. Ytan på tomten gör att det är omöjligt att anlägga dessa i anslutning till skolan. En möjlig lösning är att bygga parkering för personalen på kommunalt ägd mark vid Hammarsjordens kvartersgård eller på markområde utmed Strömsdalsvägen. Detta skulle frigöra befintliga parkeringsplatser så att föräldrar som lämnar barn kan parkera vid skolan.

WSP föreslår att angöringen löses genom att förlängningen av Kvarngatan utmed förskolans tomt breddas och att parkeringsplatser för personal anläggs på annat sätt utanför tomten. De gör bedömningen att de ombyggnader som krävs för att lösa angöringen och trafiksituationen är relativt kostsamma och rekommenderar att detta ställs mot ett alternativ där kommunen tar ett helhetsgrepp och överväger att flytta förskolan, vilket skulle ge utrymme för en helt ny trafiklösning. Detta är inte aktuellt i dagsläget och har inte ingått i uppdraget. Förvaltningens bedömning är att det finns stora svårigheter att lösa trafiksituationen på ett bra sätt i båda förslagen till utbyggnad.

- *Behovet av anpassningar i befintliga byggnader*

Under utredningen har pedagogerna i referensgruppen betonat att de ser bekymmer med ett ökat antal gymnastikpass i schemat och lyfter behovet av ytterligare omklädningsrum om elevantalet fördubblas. I den tidigare förstudien kring utbyggnaden gjordes bedömningen att det var möjligt att schemamässigt lägga ut de pass som skulle krävas. I dagsläget bidrar ett luftigare schema till lugnet eftersom elever från olika klasser och årskurser inte behöver trängas i omklädningsrummen före och efter lektionens slut. Projektgruppen bedömer att det vore önskvärd med en utbyggnad men konstaterar också att detta inte är möjligt eftersom yta för detta saknas.

Referensgruppen lyfter också att den nuvarande storleken på matsalen inte räcker till för ett fördublat antal elever även om schemaläggning av matrasten ses över.

Måltidspersonalen bedömer att tillagningsköket behöver bli större och anpassas om antalet elever ökar.

Bedömningen är att det skulle krävas ombyggnad av befintlig matsal, tillagningskök samt tillbyggnad av ytterligare omklädningsrum om Hammarnskolan byggs ut. Förslag 3 ovan innebär redan i utgångsläget att matsal och kök byggs om men i alternativ 1 är detta tillkommande anpassningar utöver byggnation av ytterligare en huskropp.

- *Byggtrafik*

Projektgruppens bedömning är att det svårt att lösa byggtrafiken på ett tillfredställande och säkert sätt om undervisningen ska bedrivas under pågående byggnation. Detta hänger samman med att det finns bekymmer med trafiksituationen redan i dagsläget och att det finns svårigheter att lösa den framåt om utbyggnad av Hammarnskolan skulle bli aktuell.

### *Sammanfattande bedömning av utmaningarna*

Båda förslagen till utbyggnad kan lösa behovet av ytterligare åtta klassrum. Det finns svårigheter att rymma lokaler för särskolan. Det förslag som bäst säkerställer att den pedagogiska verksamhetsidén bevaras och utvecklas är förslag 3. Detta innebär en större ombyggnad av befintlig byggnad och medför att undervisningen måste bedrivas i paviljonger under byggtiden. Inget av förslagen löser utmaningarna fullt ut och de fungerar båda mer eller mindre bra. Det som visat sig svårast att lösa är angöring/trafiksituation, tillräcklig yta för utemiljön och utbyggnad av gymnastiksalen.

## Prognoser över framtida elevunderlag

Såväl placering som dimensionering av den nya skolan är beroende av nuvarande och framtida elevunderlag. Nedan presenteras tre prognoser som legat till grund för projektgruppens slutsatser kring en eventuell utbyggnad av Hammarskolan. Först presenteras den elevprognos som låg till grund för beslutet om att bygga en ny skola. Den andra prognosen är en framskrivning av elevunderlaget läsåret 2017/18. Sist presenteras en ny prognos som förvaltningen beställt från Statistiska centralbyrån, SCB, i mars 2018.

### Prognosen i översynen av lokalsituationen 2016

Elevprognosen i utredningen, "Översyn av lokalsituationen inom grundskolan" (Dnr 2016-174), som låg till grund för beslutet att bygga en ny skola, baserades på en framskrivning av det antal barn och elever som fanns i kommunen läsåret 15/16. I denna prognos togs ingen hänsyn till in- eller utflytt.

Läsår	17/18	18/19	19/20	20/21	21/22
Förskoleklass	110	90	101	107	92
Årskurs 1	108	110	90	101	107
Årskurs 2	107	108	110	90	101
Årskurs 3	101	107	108	110	90
Årskurs 4	92	101	107	108	110
Årskurs 5	92	92	101	107	108
Årskurs 6	86	92	92	101	107
<b>Totalt antal förskoleklass till årskurs 6</b>	<b>696</b>	<b>700</b>	<b>709</b>	<b>724</b>	<b>715</b>
Årskurs 7	100	86	92	92	101
Årskurs 8	95	100	86	92	92
Årskurs 9	96	95	100	86	92
<b>Totalt antal årskurs 7 till årskurs 9</b>	<b>291</b>	<b>281</b>	<b>278</b>	<b>270</b>	<b>285</b>
<b>Totalt antal elever</b>	<b>987</b>	<b>981</b>	<b>987</b>	<b>994</b>	<b>1000</b>

Prognosen (se tabell ovan) visade på en ökning. Det var tydligt att det var i tätorten som antalet elever skulle öka samtidigt som det var fullt i skollokaler. Redan år 2016 hade tre paralleller startats upp Guldkroksskolan. Utvecklingen av elevantalet låg till grund för bedömningen att ytterligare ett spår från förskoleklass till årskurs sex skulle vara fullt utbyggt till läsåret 2021/22. Antalet elever från förskoleklass till årskurs sex beräknades uppgå till 715 stycken läsåret 2021/22. Rekommendationen i utredningen, "Översyn av lokalsituationen inom grundskolan", var att en permanent lösning- ny skola skulle vara färdig läsåret 2022/23.

*Prognos baserad på elevantalet i nuläget*

En jämförelse av prognosen i översynen av lokalsituationen med en framskrivning av elevantalet **i nuläget läsåret 2017/18, utan hänsyn till in- eller utflytt**, visar att antalet elever från förskoleklass till årskurs sex kommer att vara betydligt fler; **742 stycken**, en ökning med 27 jämfört med prognosen i lokalöversynen 2016. (Se tabell nedan- röd markering)

Läsår	17/18	18/19	19/20	20/21	21/22
Förskoleklass	113	108	101	107	102
Årskurs 1	108	113	108	101	107
Årskurs 2	103	108	113	108	101
Årskurs 3	103	103	108	113	108
Årskurs 4	95	103	103	108	113
Årskurs 5	90	95	103	103	108
Årskurs 6	84	90	95	103	103
<b>Totalt antal förskoleklass till årskurs 6</b>	<b>696</b>	<b>720</b>	<b>731</b>	<b>743</b>	<b>742</b>
Årskurs 7	102	84	90	95	103
Årskurs 8	93	102	84	90	95
Årskurs 9	105	93	102	84	90
<b>Totalt antal årskurs 7 till årskurs 9</b>	<b>300</b>	<b>279</b>	<b>276</b>	<b>269</b>	<b>288</b>
<b>Totalt antal elever</b>	<b>996</b>	<b>999</b>	<b>1007</b>	<b>1012</b>	<b>1030</b>

### Befolkningsprognos SCB mars 2018

I mars månad beställde förvaltningen en befolkningsprognos från Statistiska centralbyrån, SCB. Prognosen baseras på den historiska utvecklingen av befolkningen och ett antal antaganden kring fruktsamhet och flyttnetto. Även om prognosen inte med säkerhet speglar den framtida utvecklingen är den en viktig indikation att ta hänsyn till inför beslutet om att bygga ytterligare en skola i Hjo kommun. Utvecklingen av antalet elever har betydelse för valet av placering men också för storlek och möjlighet till utbyggnad.

Läsår	17/18	18/19	19/20	20/21	21/22	22/23	23/24	24/25	25/26	26/27
Förskoleklass	106	108	105	117	114	97	103	111	112	113
Åk 1	112	108	110	107	118	115	99	105	113	114
Åk 2	106	114	110	112	109	119	117	101	107	114
Åk 3	106	107	115	111	113	110	120	117	102	108
Åk 4	93	107	108	115	111	113	110	120	118	102
Åk 5	94	92	106	107	114	110	112	109	119	116
Åk 6	88	94	93	106	106	113	110	111	109	118
<b>Totalt F-6</b>	<b>705</b>	<b>731</b>	<b>747</b>	<b>774</b>	<b>785</b>	<b>778</b>	<b>771</b>	<b>775</b>	<b>779</b>	<b>785</b>
Åk 7	102	88	94	92	105	106	113	109	111	108
Åk 8	93	103	90	96	94	107	107	114	110	112
Åk 9	100	93	103	90	96	94	106	107	113	109
<b>Totalt 7-9</b>	<b>295</b>	<b>285</b>	<b>287</b>	<b>278</b>	<b>295</b>	<b>306</b>	<b>326</b>	<b>329</b>	<b>334</b>	<b>330</b>
<b>Totalt F-9</b>	<b>1000</b>	<b>1015</b>	<b>1034</b>	<b>1052</b>	<b>1080</b>	<b>1084</b>	<b>1097</b>	<b>1105</b>	<b>1113</b>	<b>1115</b>

Denna prognos, som tar hänsyn till såväl antalet födda barn som nettoinflyttning, pekar mot en **större ökning** av elevantalet än i såväl översynen som i en framskrivning av nuvarande elevantal. Här antas antalet elever åk F-6 uppgå till 785 stycken läsåret 2021/22. De senaste åren har Hjo kommun haft inflyttning av barnfamiljer och SCB prognosticerar en årlig nettoinflyttning av drygt 25 barn i åldern 0-12 år under den närmaste 10-årsperioden. Skillnaden i antal elever årskurs F-6 mellan SCB:s prognos och översynen 2016 uppgår till (785-715) 70 stycken.

### Särskolan

Under utredningens gång har behovet av ytterligare lokaler för cirka 10 yngre barn i särskolan lyfts in. I dagsläget har särskolan lokaler i Guldkroksskolans F-hus som tidigare inrymde administration och rektorsexpedition. Dessa har tillfälligt flyttat ut till övre våning på Guldkroksskolans A-hus men detta är ingen permanent lösning. Enligt SCB:s prognos kommer även antalet elever på högstadiet att öka och då är det inte längre möjligt att ha kvar särskolan i högstadiets lokaler.

Den tidigare bedömningen var att kommunen behövde ytterligare skollokaler för cirka 175 elever dvs. sju klasser. För att tillgodose behovet av lokaler för särskolan är bedömningen att behovet är åtta klassrum samt utrymmen för särskolan.

### Elevunderlaget nu och framåt

Lokalerna på Guldkroksskolan är dimensionerade för två paralleller F-6. I dagsläget finns det tre paralleller i årskurs F till 2. Denna förtätning av elever på Guldkroksskolan, i kombination men ombyggnaden av B-huset, har medfört att förskoleklasserna är utflyttade till Skutan på Redarvägen. Fram till för några år sedan var läget stabilt med tre paralleller F-6 i tätorten, två på Guldkroksskolan och en på Hammarnskolan. I dagsläget har vi fyra paralleller i årskurserna F-2.

Ovanstående förtätning innebär att vi i dagsläget har tre klasser som inte ryms i Guldkroksskolans lokaler. Dessa tre klasser, 75 elever, kommer att ta tre av de åtta nya klassrummen i anspråk. Ett flertal klasser på både Hammarnskolan och Guldkroksskolan är stora vilket gör att det inte är möjligt att placera ytterligare barn i dessa klasser.

I dagsläget finns det 696 elever i årskurserna F-6 i kommunen och dessa förväntas enligt SCB:s prognos vara 785 stycken läsåret 2021/22. Ökningen om 89 elever motsvarar fyra klasser. *Denna ökning tillsammans med förtätningen på Guldkroksskolan skulle innebära att sju av de åtta klassrummen på den nya skolan är fyllda redan från start.*

### Prognosens betydelse för val av placering

En utbyggnad av Hammarnskolan enligt något av de förslag som presenteras ovan kan tillföra ytterligare åtta klassrum men det finns svårigheter att få plats med lokaler för särskolan. Om prognosen över framtida elevunderlag stämmer finns det en risk att skolorganisationen växer ur lokalerna kort efter det att utbyggnaden står klar. I detta läge finns ingen möjlighet till ytterligare utbyggnad av Hammarnskolan eller Guldkroksskolan.

De senaste åren har Hjo kommun haft inflyttning av barnfamiljer och SCB prognosticerar en årlig nettointflyttning av drygt 25 barn i åldern 0-12 år under den närmaste 10-årsperioden. En ytterligare ökning av elevantalet innebär att skolorganisationen skulle hamna i en situation där tillkommande elever får placeras i redan fulla klasser och lokaler.

*Denna osäkerhet talar för att bygga den nya skolan på det markområdet vid Falköpingsvägen som tidigare föreslagits som alternativ. Denna placering av ny skola möjliggör ytterligare utbyggnad om detta behövs för att klara grundskolans framtida lokalbehov.*

## Kostnadsjämförelse utbyggnad av Hammarnskolan och nybyggnation vid Falköpingsvägen

Ett av skälen till att utreda möjligheterna med utbyggnad av Hammarnskolan var att det skulle kunna vara kostnadseffektivt jämfört med att bygga en ny skola på markområdet utmed Falköpingsvägen. I detta tidiga skede är kalkylerna osäkra. Det är först när projekteringen är genomförd som en mer säker kostnadsbedömning kan lämnas. Förvaltningen kommer kontinuerligt att rapportera kostnadsbilden till kommunstyrelsen under tiden som projektering pågår. Detta gäller oavsett vilket val av placering som blir aktuellt.

Beräkningen för tillbyggnad av Hammarnskolan är baserade på förslag 3 eftersom det är det förslag ger bäst förutsättningar ur verksamhetsperspektiv. Båda budgetkalkylerna är baserade på kostnad om **30 tkr/m<sup>2</sup>** för ny byggnad. *I denna summa ingår kostnader för byggnation, skolgård, angöringsytor och installationer. Byggherrekostnader och större anpassningar av trafikmiljön eller ombyggnation av befintlig byggnad vid utbyggnad av Hammarnskolan ingår inte.*

### Utbyggnad Hammarnskolan förslag 3

Tillbyggnad 1 600 m <sup>2</sup> * 30 tkr	48 mnkr
Ombyggnad befintlig byggnad	10 mnkr
Paviljonger, på- och avetablering och hyra	5 mnkr
Utemiljö och trafiklösning	10 mnkr
Byggherrekostnader, oförutsett, logistik	15 mnkr
<b>Budgetkalkyl utbyggnad Hammarnskolan</b>	<b>88 mnkr</b>

I denna kalkyl ingår nödvändig flytt av gång- och cykelvägar samt anpassningar av utemiljön och angöring samt mindre anpassning av trafikmiljön.

*Investeringskostnaden motsvarar en årlig avskrivningskostnad om 2,9 mnkr som ska rymmas i driftsbudgeten.*

### Nybyggnad vid Falköpingsvägen

Kalkylen för nybyggnad är baserad på en byggnad om 3 000 kvm inkl mindre gymnastiksal om 400 kvm, vilket inte är en fullstor idrottshall.

Byggnation 3 000 m <sup>2</sup> * 30 tkr	90 mnkr
Byggherrekostnader, utemiljö, trafiklösning samtoförutsett	20 mnkr
<b>Budgetkalkyl ny skola Falköpingsvägen</b>	<b>110 mnkr</b>

*Ytan vid Falköpingsvägen räcker till för att bygga en fullstor idrottshall. Skillnaden i byggkostnad uppgår till cirka 10 mnkr mellan liten gymnastikhall och fullstor idrottshall.*

Förvaltningen bedömer att investeringskostnaden för nybygget uppgår till **110 mnkr**, vilket innebär 25 % högre investering jämfört utbyggnad av Hammarnskolan. Merkostnaderna består i huvudsak av gymnastiksal, tillagningskök, matsal, och nyanläggning av utemiljö, parkering samt angöring.

*Investeringskostnaden motsvarar en årlig avskrivningskostnad om 3,7 mnkr som ska rymmas i driftsbudgeten.*



## Sammanfattning

Utredningen har mynnat ut i två tänkbara förslag till utbyggnad av Hammarnskolan. Förslag 1 innebär en fristående byggnad på skoltomten och förslag 2 en tillbyggnad av befintlig skolbyggnad. Inför utredningen identifierades ett antal utmaningar som arbetet har fokuserat på. Inget av de två förslagen till utbyggnad av Hammarnskolan löser utmaningarna fullt ut och de fungerar båda mer eller mindre bra. Det förslag som bäst säkerställer att den pedagogiska verksamhetsidén bevaras och utvecklas är förslag 3 där en tillbyggnad av befintlig skolbyggnad föreslås. Om förslag 3 blir aktuellt måste undervisningen bedrivas i paviljonger under byggtiden. Det som visat sig svårt att lösa, oavsett förslag, är angöring, trafiksituation, byggtrafik, tillräcklig yta för utemiljön samt utbyggnad av gymnastiksalen.

Det finns svårigheter att lösa lokalbehovet för särskolan vid en utbyggnad av Hammarnskolan. Antalet barn i särskolan ökar. Enligt SCB:s prognos kommer även antalet elever på högstadiet att öka och då är det inte längre möjligt att ha kvar särskolan i högstadiets lokaler.

Under utredningens gång har förvaltningen beställt en befolkningsprognos från Statistiska centralbyrån, SCB. Även om prognosen inte med säkerhet speglar den framtida utvecklingen är den en viktig indikator att ta hänsyn till inför beslutet om att bygga ytterligare en skola i Hjo kommun. Utvecklingen av antalet barn och elever har betydelse för valet av placering men också för storlek och möjlighet till utbyggnad.

Om prognosen över framtida elevunderlag stämmer finns risk att skolorganisationen växer ur lokalerna kort efter det att utbyggnaden av Hammarnskolan står klar. I ett sådant läge finns ingen möjlighet till ytterligare utbyggnad av vare sig Hammarnskolan eller Guldkroksskolan.

De senaste åren har Hjo kommun haft inflyttning av barnfamiljer och SCB prognosticerar en årlig nettointflyttning av drygt 25 barn i åldern 0-12 år under den närmaste 10-årsperioden. En ytterligare ökning av elevantalet innebär att skolorganisationen skulle hamna i en situation där tillkommande elever får placeras i redan fulla klasser och lokaler. *Denna osäkerhet talar för att bygga den nya skolan på det markområdet vid Falköpingsvägen som tidigare föreslagits som alternativ. Denna placering av ny skola möjliggör ytterligare utbyggnad om detta behövs för att klara grundskolans framtida lokalbehov.*

Kostnadsjämförelsen mellan utbyggnad av Hammarnskolan och byggnation av ny skola på markområdet vid Falköpingsvägen innehåller flera osäkerheter i nuläget. Den kalkyl som gjorts visar på en skillnad om cirka 22 mnkr i investeringskostnad vilket påverkar den årliga avskrivningskostnaden i driften med 1 mnkr.

## Slutsats

Projektgruppen rekommenderar inte en utbyggnad av Hammarnskolan. Gruppens förslag är att det fortsatta arbetet inriktas mot att ny skola i Hjo byggs på markområdet vid Falköpingsvägen.

Motiven för detta är att:

- Prognosen över framtida elevunderlag visar att det finns risk för att skolorganisationen växer ur lokalerna strax efter att utbyggnaden av Hammarnskolan står klar. I detta läge finns ingen möjlighet till ytterligare utbyggnad av Hammarnskolan eller Guldkroksskolan.
- Det förslag som ger bäst förutsättningar att bevara och utveckla den pedagogiska verksamhetsidén på Hammarnskolan innebär relativt stora ombyggnationer av befintlig byggnad. Detta innebär att undervisningen måste bedrivas i paviljonger under byggtiden.
- Inget av förslagen till utbyggnad medger att tillräcklig friyta för skolgården kan säkerställas. Det ökade elevantalet innebär att gymnastiksalen behöver byggas ut vilket inte rymms på skoltomten.
- Trafiksituationen vid Hammarnskolan upplevs redan i dagsläget som problematisk. Det finns stora svårigheter att tillskapa en säker och väl fungerande trafiksituation om trafikflödet ökar ytterligare.
- Under utredningens gång har behov att nya lokaler för särskolans yngre barn tillkommit. Det finns svårigheter att lösa lokalbehovet för särskolan i en utbyggnad av Hammarnskolan. Antalet barn i särskolan ökar. Enligt SCB:s prognos kommer även antalet elever på högstadiet att öka och då är det inte längre möjligt att ha kvar särskolan i högstadiets lokaler.

## Fortsatt arbete för projektgruppen

### Planarbete

När beslut om placering av ny skola är fattat återstår detaljplanearbete. Detta gäller oavsett val av placering. Inledande planarbete är påbörjat för Hammarnskolan men omfattningen av eventuella planändringar är beroende av vilket alternativ för utbyggnad som blir aktuellt.

Om beslut fattas om att utreda möjligheterna till byggnation av ny skola på markområdet vid Falköpingsvägen behöver förvaltningen ta fram en helt ny detaljplan. I dagsläget finns ingen detaljplan för området.

### Framtida skolorganisation

Under arbetet med utredningen kring placering av ny skola i Hjo har förvaltningen reviderat en del av de slutsatser som drogs i översynen av lokalsituationen inom grundskolan. Den främsta anledningen till detta är att antalet barn och elever har ökat i större omfattning än vad som antogs i denna översyn. Den nya prognosen från SCB: pekar också på en större ökning framåt än tidigare. Inför byggnation av en ytterligare skola i Hjo finns därför anledning att se över den framtida skolorganisationen. Detta kan få betydelse för utformningen av den nya skolan. Förvaltningen har för avsikt att återkomma till politiken med information om eventuella förändringar av skolorganisationen under hösten 2018.

### Utformning av ny skola

Efter beslut om placering av den nya skolan återstår projektering, val av entreprenadform och utformning av skolbyggnaden. Eventuella förändringar av skolorganisationen har betydelse för utformningen byggnaden. Upphandling av arkitekt kommer att påbörjas så snart beslut om placering är fattat. När detaljprojektering är slutförd ska byggentreprenaden upphandlas.

Om beslut fattas om att bygga ny skola vid Falköpingsvägen är storleken på idrottshall en viktig fråga i det fortsatta arbetet. En mindre idrottshall om 400 kvm fyller skolverksamhetens behov. Detta bör utredas i särskild ordning.

## Tidplan för fortsatt arbete

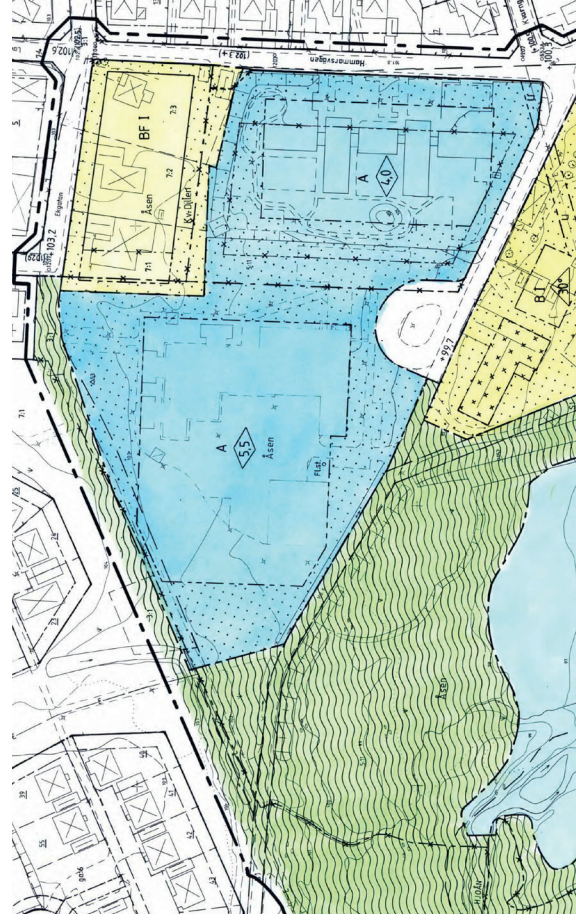
Förvaltningen bedömer att en ny skola kan vara färdig till läsåret 2021/22 även om beslutet blir att bygga ny skola vid Falköpingsvägen. Skulle processen försenas till läsårsstarten 2022/23 klarar skolororganisationen detta under förutsättning att Skutan på Redarvägen, H-huset och Tryggis på Bygärdsgratan finns kvar och kan användas som undervisningslokaler till dess att ny skola är klar.

Hösten 2018	Detaljplanearbete och förprojektering
Hösten 2018	Översyn av framtida skolororganisation
2019	Projektering av ny skola
Våren 2020	Byggstart
Höst 2021	Ny skola klar



# FÖRSTUDIE HÄMMARNSKOLAN HJO

# HAMMARNSKOLAN HJO



Detailplan för området (ej skalenligt)

## INLEDNING

Under det senaste årtiondet har antalet skolelever ökat i Hjo kommun. Storleken på klasserna har ökat och verksamheten är trångbodd.

Enligt den nyaste befolkningsprognosen kommer denna trend att fortsätta. Befolkningen förväntas öka och därmed behövs fler platser i skolor och förskolor.

För att tillgodose detta behov har Hjo kommun gjort en förstudie för nybyggnation av en F-6 skola. Som alternativ till kostsamma nybyggnadsprojekt skall nu en tillbyggnation av Hammarnskolan utredas.

Denna förstudie är framtagen för att belysa för- och nackdelar vid en utökning av Hammarnskolas elevantal från 170 till 350 barn. Utredningen ska påvisa om det är möjligt att uppnå rimlig kvalitet på såväl invändiga lokaler som utemiljö.

# HAMMARNSKOLAN HJO

## BEFINTLIGT UTSEENDE

Skolan är belägen i västra Hjo och är omgiven av flera villaområden. Söder om skoltomten ligger Hjoåns naturreservat som även är klassat som Natura 2000-område.

Tillsammans med Hammarnsförskola som ligger granne med skolan försörjer skolan de angränsande bostadsområden och gör dessa attraktiva för familjer.

### Tomt och byggnader

Den ca. 13300 kvm stora skoltomten rymmer idag en F-6 skola med tillhörande gymnastikbyggnad. Skolan är byggd på 80-talet och har genomgått en renoivering och tillbyggnad under 2006. Lokalerna upplevs som fräscha och ändamålsenliga och fungerar väl.

Gymnastikbyggnaden är mer sliten. Vid fördubbling av elevantalet krävs en omorganisering eller tillbyggnad av omklädningsrum för att kunna bedriva verksamhet.

### Verksamhet

Skolans pedagogiska koncept bygger på en stark koppling mellan elever i olika åldrar. Alla klasser möts i samma byggnad och personalen ser stora vinster med denna naturliga mix. Skolan upplevs idag som behagligt lugn och trygg.

### Friytor

Dagens skolgård med uppväxt lekmiljö uppfyller gott och väl dagens riktvärde med 30 kvm per barn.

För att uppnå denna nivå vid tillbyggnad med fördubbling av elevantalet så krävs åtgärder för att utöka friytor utanför befintlig skolfastighet.

Det angränsande naturreservatet är lättillgänglig för både närboende och skolans elever. Här finns utrymme för både lek och naturnära undervisning.

### Angöring och trafik

Skolans huvudangöring sker via Kvarngatan som avslutas med en rundkörningsslinga där skolbuss, varutransporter, personbilar tillhörande personal



och föräldrar måste samsas. Den angränsande förskolan har sin huvudentré mot Hammarnsvägen.

Söder om skoltomten passerar Västgötaleden, ett regionalt cykelstråk längs gamla järnvägsbanken som även tjänar som angöring för en privat bostadsfastighet väster om skoltomten. Ytterligare en gc-väg passerar norr om skolan.

# HAMMARNSKOLAN HJO

## BEFINTLIGT UTSEENDE forts.

Trafiksituationen runt skolan upplevs som problematisk och rörig idag. Trafiken är inte separerad och skolskjuts, personalparkering, leveranser samt sophämtning sker via samma infart och vändplan. Det saknas även parkeringsplatser för föräldrar som skjutsar barnen till skolan.

Förutom motoriserade fordon passerar även gående och cyklande samma område och trafiksituationen upplevs som farlig för eleverna.

En enkel trafikutredning är upprättad av WSP Samhällsbyggnad Jönköping på uppdrag av Hjo kommun för att belysa trafiksituationen runt Hammarnskolan (se PM från WSP).



Skiss skala 1:4000 (A4)

- + Skolan upplevs som lugn och fungerar väl
- + Uppväxt skolgård med stor variation
- + Närhet till naturreservatet som grön miljö
- Angöring är problematisk i dagsläget och behöver utredas
- Tydlig entré saknas

- Skolbyggnad på 2150 kvm
- gymnastikhall på 490 kvm
- 170 barn
- 7057 kvm friyta på skolans tomt (ca 41 kvm friyta per barn)
- kompletterande ca 4100 kvm kring fotbollsplanen på andra sidan Västgötaleden (delvis på Natura 2000-område)



# HAMMARNSKOLAN HJO

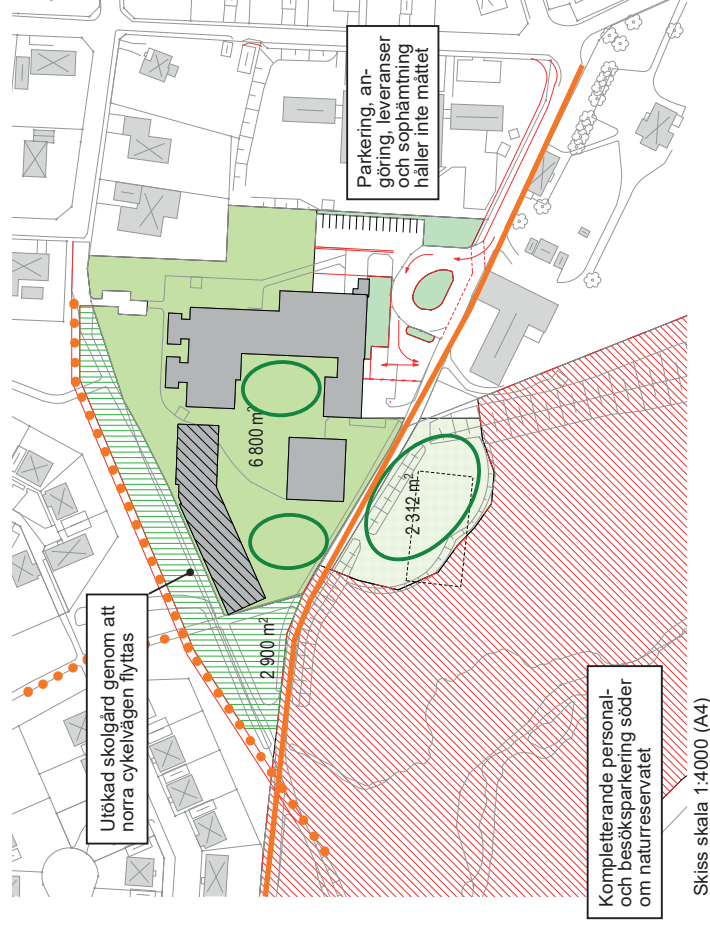
## Förslag 1 - separat tillbyggnad på skolans tomt

Första alternativet baseras på en skiss som från hösten 2017 och föreslår en ny skolbyggnad på nuvarande skolgård. För att kunna genomföra detta förslag behöver dock skolgården kompenseras med mera friyta.

Under skisskedet utgick vi ifrån att kunna ta naturområdet söder om skolan i anspråk. Efter uttalande från länsstyrelsen har dock detta visats vara omöjligt då delar av marken ingår i ett Natura 2000-område.

Enda alternativet att utöka skolgården är grönytorna norr och väster om skolfastigheten. För detta behövs en detaljplaneändring.

- + Befintlig skolbyggnad relativ ostörd under byggnation
- + Närhet till naturreservatet som grön miljö
- Delad verksamhet när undervisningen sker i 2 olika byggnader
- För att få tillräckligt med friyta till 350 barn behöver mark utanför fastigheten ianspråk tas och norra cykelvägen flyttas
- Angöring är lika problematisk som i dagsläget och behöver utredas
- Befintlig etablerad växtlighet och lekkulle försvinner för nybyggnad
- Otydlig entré kvarstår
- Flytt av norra cykelvägen kan vara kostsamt
- Avsteg från detaljplan: prickmark tas i anspråk och det är svårt att klara tillåten byggnadshöjd (5,5m)



<ul style="list-style-type: none"><li>• 350 barn</li><li>• 6800 kvm friyta på skolans tomt</li><li>• eventuell utökning av skolgården mot norr och väster ca.2900kvm</li><li>• kompletterande ca 2300 kvm kring fotbollsplanen på andra sidan Västgötaleden</li><li>• Friyta per barn ca 27 kvm</li></ul>
---

# HAMMARNSKOLAN HJO

## Förslag 2 - nybyggnad av skolbyggnad på förskoletomt

I detta förslag utgår vi från att flytta förskoleverksamheten i grannfastigheten och riva befintlig byggnad. Därmed skapas en acceptabel storlek på skolgårdens friyta och trafiksituationen kan lösas på ett tillfredställande sätt.

Den nya skolgården dockas till det befintliga huset och stora delar av förskoletomten kan gestaltas som skolgård. Det skapas en del parkeringsplatser på längs södra tomtgränsen men kompletterande p-platser på andra fastigheter behövs. (se sida 8)

Denna lösning skulle innebära en minimal ombyggnad inom den befintliga skolan. Dock behöver kök och matsal utökas likvärdigt i alla förslag.

- + Ny skolgård på skoltomten (allmänt ändamål) -> ingen konflikt med Natura 2000 område
- + Befintlig skolgård och vegetation berörs ej
- + Enklare angöring för skolbussar och privata bilar (lärare, föräldrar); delade trafikflöden för elever/lärare och leveranser
- + Befintlig skolbyggnad relativ ostörd under byggprocessen (matsal och kök behöver dock byggas ut)
- + Tydlig entré skapas
- + Framtida utbyggnad är möjligt
- Rivning av förskolebyggnaden, omlokalisering av 4 förskoleavdelningar
- Avvikelse från detaljplan: byggnadshöjd 4m överskrids för nybyggnaden och placeringen är på nuvarande prickmark
- Förskola försvinner från ett i övrigt barnvänligt bostadsområde



Skiss skala 1:4000 (A4)

- 350 barn
- 7800 kvm friyta på skolans tomt
- utökning av skolgården på förskoletomten 6000kvm
- kompletterande ca 2300 kvm kring fotbollsplanen på andra sidan Västgötaleden
- Friyta per barn ca 39 kvm

# HAMMARNSKOLAN HJO

## Förslag 3 - tillbyggnad av befintlig skolbyggnad

Som ett tredje alternativ visas möjligheten att bygga till den befintliga skolan inom befintlig fastighet. Här kan en tvåvåningsbyggnad dockas intill med en överglasat atriumgård. I detta förslag skapas en spännande och effektiv skolbyggnad med mycket korta avstånd mellan alla delar. Tyvärr krävs här en lite mer omfattande ombyggnad som kan störa pågående verksamhet under byggskedet.

Den begränsade skolgården är inte tillfredställande stor nog för 350 barn, utan måste utökas så mycket som möjligt. Även i detta förslag skulle cykelvägen i norr flyttas för att utöka skolgården.

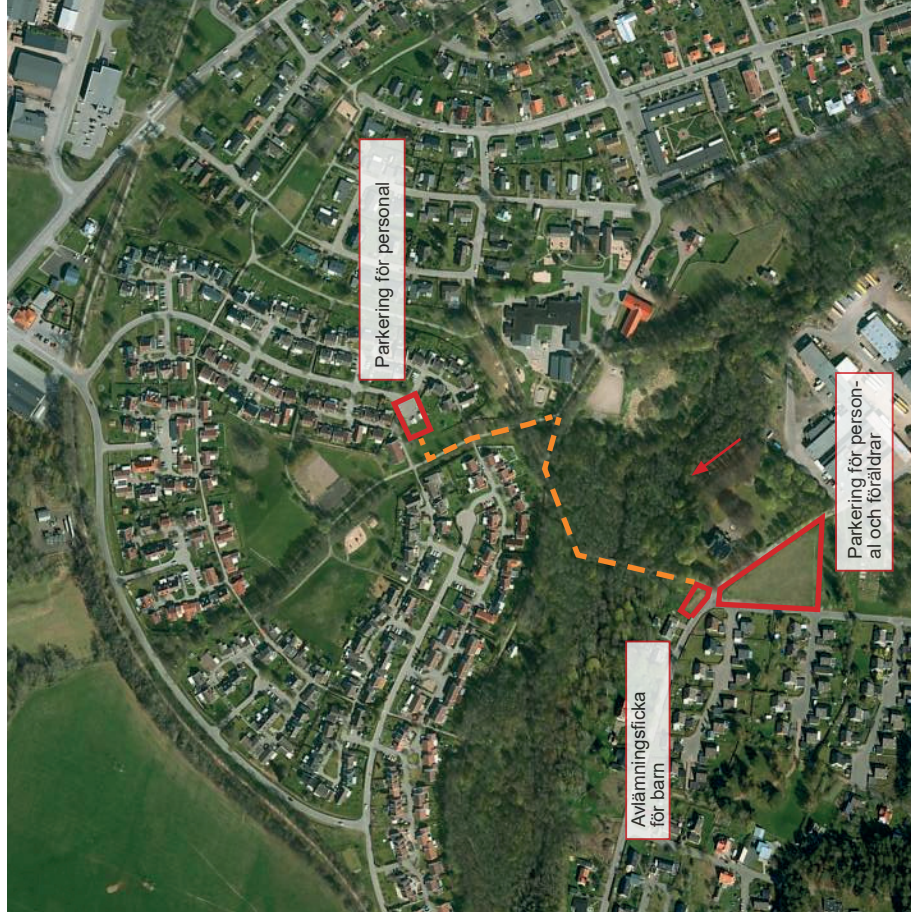
- + Bra samverkan i skolan när verksamheten ryms i samma byggnad
- + Kompakt byggnadsvolym lämnar stora delen av skolgården som lek- och vistelseyta
- + Tydlig entré i en 2-våningsvolym
- För att få tillräckligt med friyta till 350 barn behöver mark utanför fastigheten ianspråkta och cykelvägen flyttas
- Angöring är problematisk och behöver utredas
- Avsteg från detaljplan: omöjligt att klara tillåtna byggnadshöjden (5,5m)
- Ombyggnad i mindre omfattning av befintliga lokaler, paviljonger krävs under byggtiden



Skiss skala 1:4000 (A4)

- 350 barn
- 7 100 kvm friyta på skolans tomt
- eventuell utökning av skolgården mot norr och väster ca.2900kvm
- kompletterande ca 2300 kvm kring fotbollsplanen på andra sidan Västgötaleden
- Friyta per barn ca 28 kvm

# HAMMARNSKOLAN HJO



Lösningförslag för utökad personal- och förälderparkering

## Lösningförslag för utökad personal- och förälderparkering

Inom rimlig gångavstånd till skolan finns två möjliga parkeringsytor tillgängliga. (se kartbild till vänster).

Från båda yorna kan skolan nås på bilfria gång- och cykelbanor med belysning vintertid.

Med små åtgärder kan yorna iordningställas och avlasta angöringsytan närmast skolan.

## Sammanfattning

Under förstudien har olika varianter av till- och nybyggnation undersökts. De mest svår lösta problemen har visat sig vara angöringen/trafiksituationen, tillgång till friytor och dimensioneringen av gymnastikhallen.

Inget av förslagen kan tillgodose samtliga behov men de fungerar alla mer eller mindre bra.

I förslag 1 och 3 kan man förbättra angöringen, men inte lösa trafikfrågan på ett bra sätt. Även tillgång till friytorna kräver stora insatser. En avstängd cykelväg och utökning av skolgården (detaljplaneändring) norr om fastigheten kommer med största sannolikhet träffa på stort motstånd av närboende. Även en utbyggnation av gymnastikhallen är omöjligt att lösa.

Förslag nr. 2 baseras på att förskolan rivs. I detta förslag kan både trafiken och behovet av friytorna lösas på ett mycket bra sätt. Men detta alternativ bedöms vara relativt kostsamt eftersom det innebär både flytt av verksamhet, rivning och nybyggnation. Och då kvarstår fortfarande frågan om en fullstor gymnastikhall. Kostnader som förslag 2 för med sig borde jämföras med en ren nybyggnation på t.ex. folkhögskoletomten för att kunna avgöra fortsatt arbete.

## Bilagor

- Trafikutredning (PM WSP)
- Vidareutveckling av tillbyggnad för förslag 3

# HAMMARNSKOLAN HJO

## Förslag 3 - vidareutveckling av tillbyggnad

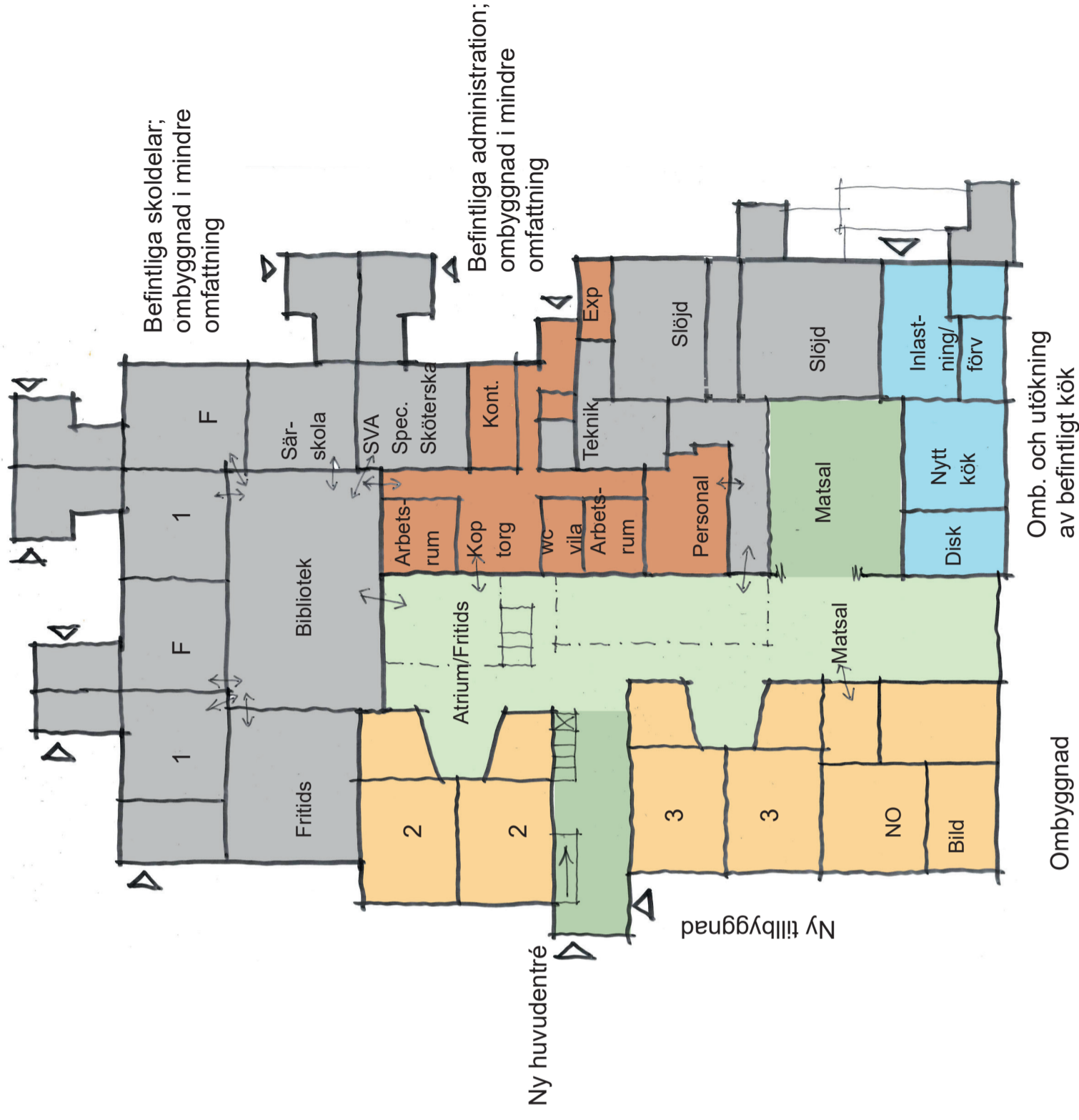
Detta förslag bygger på en kompakt planutformning där alla skolans delar kan samlas kring ett inre överglasat atrium.

Här minimeras avstånden och förutsättningarna för samverkan och effektivitet blir optimal, trots en dublering av skolans kapacitet.

Den befintliga skoldelen lämnas nästan utan ombyggnad för att minimera störningar under byggtid. Köksdelen som måste utökas kan byggas i etapper. Ny kök- och diskdel inryms inom tidigare undervisningsrum, medan befintligt kök ändras till bra in- och utlastning samt plats för all förvaring och personallytor. Matsalsytan utökas ut i atriumytan och kan glasas upp generöst i den nya gaveln mot naturområdet.

Det nya fritidsavdelningen utgör hjärtat i Atriumytan. Centralt placerat i direkt anslutning till åk 2-3, men även nära samband med åk 4-6.

Särskola, SVA, specialundervisning och skolhälsovård samlas med närhet till angöring och adm-/ personalavdelningen. samtidigt som detta är väl integrerat med de centrala rummen.



Skiss skala 1:400 (A3)

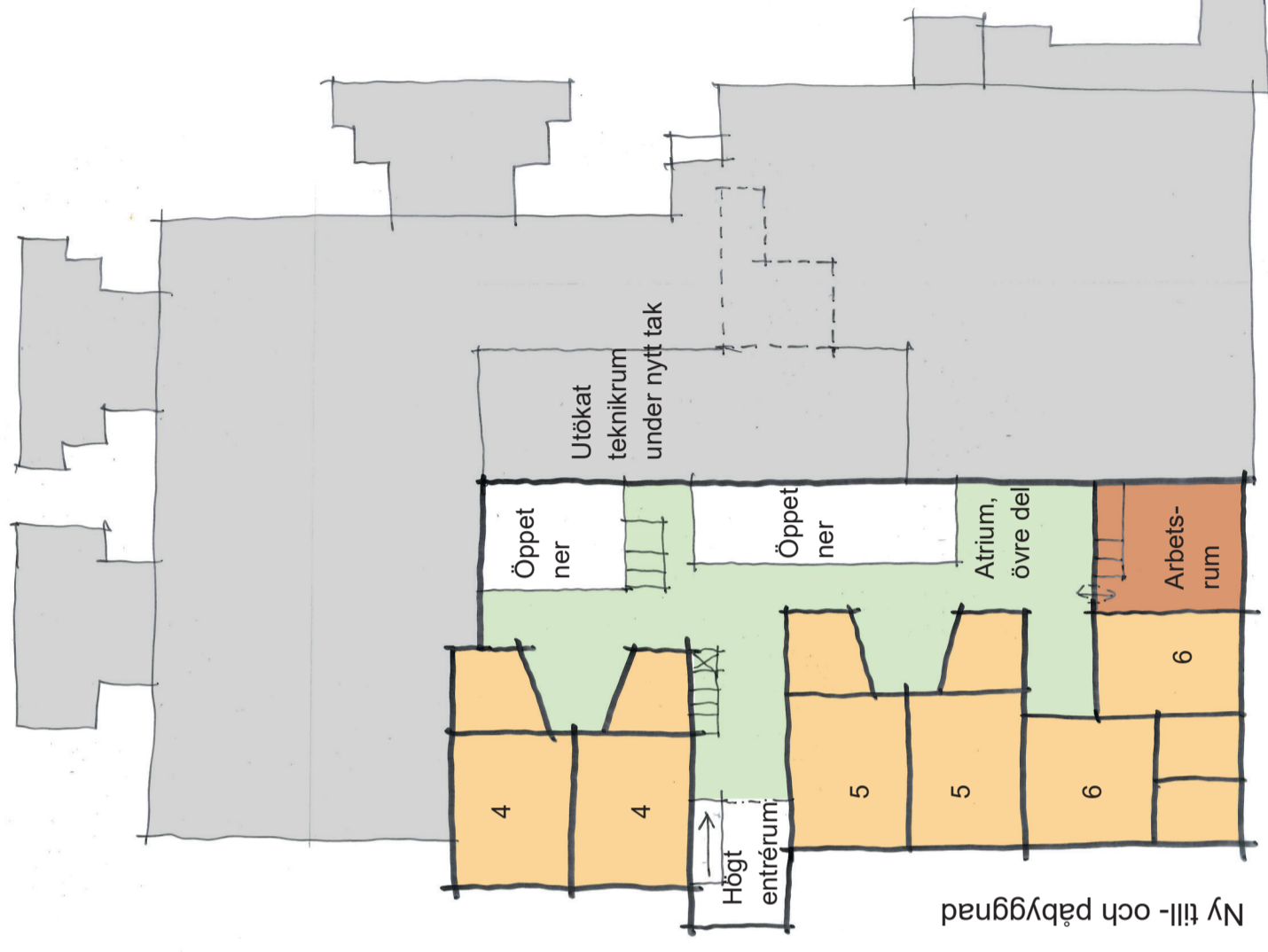
# HAMMARNSKOLAN HJO

## Förslag 3 - vidareutveckling av tillbyggnad

I detta förslag erbjuds de större barnen i åk 4-6 alla ytor på plan 2. Här skapas en ny värld med spännande platser för bra möten.

Arbetsrum för berörda lärare ordnas med fördel nära, inte minst för att säkerställa vuxennärvaro i största möjliga mån.

Med denna tvåvåningsdel dockad intill den befintliga byggnaden tydliggörs vägen fram till den nya huvudentrén på ett påtagligt sätt.



Skiss skala 1:400 (A3)

## PM HAMMARNSSKOLAN HJO

Denna PM är upprättad på uppdrag av Hjo kommun av WSP Samhällsbyggnad Jönköping som underkonsult till Tengboms Arkitekter för att belysa trafiksituationen runt Hammarsskolan. WSP:s uppdrag är att vara rådgivande och "bollplank" till en utredning om möjligheterna till att bygga ut skolan till en 2 – parallell skola med plats för 350 elever mot dagens ca 170 elever.

Denna PM är en delredovisning avsedd att arbetas in i arkitekternas redovisning och vara en "input" i denna.

Redovisningen bygger på intryck vid ett gemensamt platsbesök på skolan och syn av omgivningarna samt en intervju med personal från skolan om behov och brister och vad man ansåg vara viktigt att bevara och utveckla vid en eventuell ombyggnation.

### Skolans lokalisering

Skolan är centralt placerad på norra sidan av Hjo-ån i anslutning till natura 2000 – området. Skolan är omgiven av lugna villaområden med grönområden emellan de olika villakvarteren med gc-vägar i olika riktningar. Många elever kan därigenom nå skolan relativt skyddat.

Skolan är lokaliserad i kvarteret Dillen där även en förskola är placerad som närmsta "granne" i samma kvarter.

Var huvuddelen av barnen som går på skolan bor varierar över tiden i takt med att de olika villa områdena åldras, barn växer upp och ägarna blir gamla och villorna börjar byta ägare och unga familjer flyttar in igen, osv. Dvs skolans goda läge för en årskurs 1 – 6 skola bedöms bestå över tiden.

### Huvudangöring – Gatunät i stort

Skolan nås i huvudsak utifrån via Ringvägen - Sveavägen och Skövdevägen och sedan via någon av de mindre gatorna beroende på varifrån man kommer, för att angöra via Kvarngatan. Från söder, via Ringvägen har man att svänga upp någon av gatorna Hammarsvägen eller Vekagatan för att nå Kvarngatan. Korsningen Kvarngatan – Hammarsvägen har relativt god sikt och utrymme för svängande fordon. Likaså korsningen Kvarngatan – Vekagatan har god sikt och utrymme för svängande fordon. Vekagatan har ett bredare gaturum och förefaller vara huvudstråk för trafik från söder.

Gatunätet bedöms tåla både nuvarande och tillkommande trafik om vi bortser från skolans närområde.

### Angöring

Skolans huvudangöring sker via Kvarngatan som avslutas med en rundkörnings vändplats där skolbuss, varuförtransporter, personbilar tillhörande personal och föräldrar har att samsas. Den angränsande förskolan har sin huvudentré mot Hammarsvägen.

I Kvarngatans förlängning ansluter ett gc-stråk, Västgöta-leden, som relativt nyligen byggt ut på den gamla smalspåriga järnvägsbanken till en gc-väg som är ett populärt gång- och vandringsstråk. Den närmsta delen är även infart till en gammal banvaktsstuga som privatägd och är belägen ca 200 väster ut upp längs ån.

På norra sidan av Kvarngatan från Hammarsvägen in till skolan är en gc-väg utbyggd avskild med kantsten och en rad valmade plattor utefter kantstenen. På södra sidan om infartsvägen och väster om vändplatsen är en grusbelagd fotbollsplan som nyttjas av skolan som lek- och idrottsplats belägen. Delar av denna ingår i natura 2000 – området.

Vår bedömning är att av natur- och kulturhistoriska skäl och för det rörliga friluftslivet och tredje mans möjlighet att passera området bör man i planeringen förutsätta att ett GC – stråk måste även fortsättningsvis vara ”öppet” längs med Kvarngatans förlängning upp mot banvallen och dess gc-väg.

## Nuvarande trafiksituation

Trafiksituationen runt skolan upplevs som problematisk och rörig idag. Vid samtal med skolans personal framkom följande problembild och behov:

- En fullstor skolbuss måste kunna angöra skolan, släppa av och ta upp barnen, vända utan backande rörelse och åka vidare.
- Rörig trafiksituation med lämnande föräldrar som skjutsar sina barn till skolan.
- Incidenter med trafikillbud, i synnerhet vintertid med snövallar och trånga sektioner längs sista biten av infarten längs Kvarngatan.
- Stor brist på parkeringsplatser i skolans närhet. Idag finns 14 p-platser för personal. Kommer man sent, efter halv åtta, så finns det ingen plats. Man får då parkera på angränsande gator eller på p-platser längre bort. Ett problem är att det inte finns p-platser nära för speciallärare som musklärare, slöjdlärare och kuratorer som arbetar på flera skolor och ska åka vidare efter några timmar till andra skolor. Dessa har svårt hinna gå långa sträckor för att parkera osv. Behovet uppskattades till ca det dubbla mot idag, ca 30 platser för nuvarande verksamhet.
- Inlastning av varutransporter sker idag från personbilsparkeringen i omedelbar anslutning till gångvägen mot en av skolans entréer, den som uppfattas som skolans huvudentré för besökande. Angöring för distributionslastbilarna görs genom att man kör fram på bilparkeringen och backar sedan tillbaka i vänstersväng i princip över huvudriktningen för gångvägen in mot skolan in mot lastbryggan till kök och matsal.
- På norra sidan skolan, upp mot Lavendelvägen och Ekgatan och GC-vägarna norr ut var en anseelig mängd cyklar tillhörande skolbarnen parkerade vilket indikerade att många kom den vägen till skolan. Om denna plats var särskilt anvisad för ställa cyklarna utreddes inte i samtalen, men få cyklar fanns på andra ställen runt skolan, varför en del barn på cykel kan även de passerat ”inlastningsytan”.

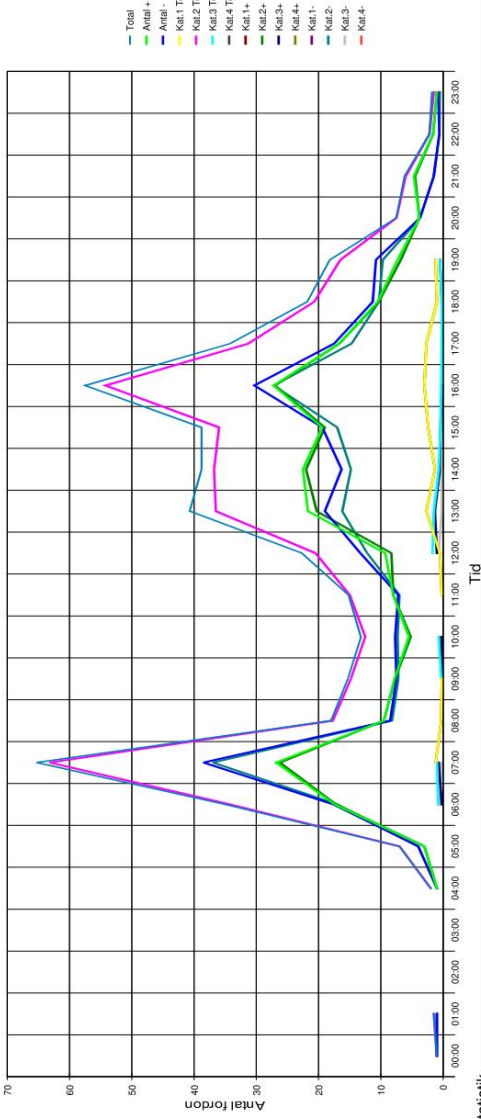
## Trafikmätning

En trafikräkning utefter Kvarngatan har genomförts under tiden 19 mars 2018 till den 25 mars 2018 i två punkter, en före korsningen med Hammarsvägen och efter korsningen upp mot skolan.

Trafikräkningen är redovisad som Årsdygnstrafik ÅDT, samt timtrafik. Årsdygnstrafiken är 444 fordon på Kvarngatan mellan Hammarsgatan och Vekagatan. Maxtimtrafiken uppträder med en tydlig pik mellan kl 06:30 till 07:30 på morgonen och klockan 15:30 till 16:30 på eftermiddagen. Dvs det framgår tydligt att trafiken har skolan respektive förskolan som målpunkt. En tydlig trafikökning syns också på eftermiddagen från klockan 12:30. Se grafisk bild nedan.



### Hjo Kvarngatan Vekagatan20180327



-Statistik-

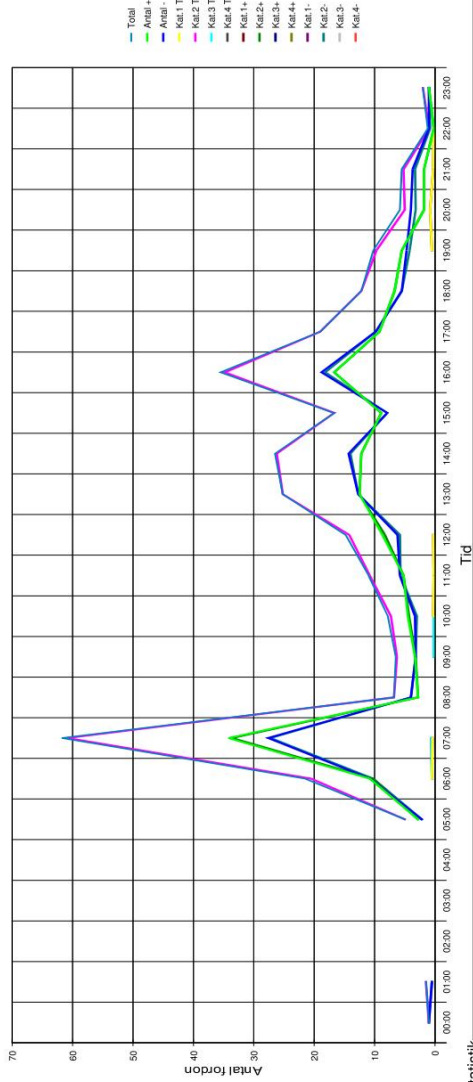
Period: den 19 mars 2018, 16:12 till den 25 mars 2018, 17:00

Hastighetsövrtr.  
Genomsnittl. avstånd:  
Köttrafik  
ADT:  
Andel lastbilar:

Statistik	Beräkna +	% Beräkna -	Total	% V15 +	Va +	V85 +	Vmax+	V15 -	Va -	V85 -	Vmax -			
Hastighetsövrtr.	0	98	98	3,7	15	26	34	43						
Genomsnittl. avstånd:	1269	97,5	1265	91,7	2534	94,5	19	27	34	48	20	29	36	52
Köttrafik	33	2,5	16	1,2	49	1,8	19	24	29	34	19	25	30	36
ADT:	0	0	0	0	0	0	0	0	0	0	0	0	0	0
Andel lastbilar:	1302	48,6	1379	51,4	2681	100	19	27	34	48	20	29	36	52



### Hjo hammarsskolan före cirkulationen20180327



-Statistik-

Period: den 19 mars 2018, 15:50 till den 25 mars 2018, 16:00

Hastighetsövrtr.  
Genomsnittl. avstånd:  
Köttrafik  
ADT:  
Andel lastbilar:

Statistik	Beräkna +	% Beräkna -	Total	% V15 +	Va +	V85 +	Vmax+	V15 -	Va -	V85 -	Vmax -	
Hastighetsövrtr.	0	26	26	1,5	12	19	25	31				
Genomsnittl. avstånd:	844	98,8	816	97,9	14	19	24	39	16	22	28	42
Köttrafik	10	1,2	0	0,6	13	17	19	28				
ADT:	0	0	0	0	0	0	0	0	0	0	0	
Andel lastbilar:	854	50,4	842	49,6	14	19	24	39	16	22	28	42



Morgonens maximitrafik om ca 63 fordon rörelser att jämföra med eftermiddagstrafikens 54 fordon rörelser speglar att de flesta lämnar barnen ungefär samtidigt på morgonen men hämtningen är spridd på fler timmar beroende på hur länge föräldrarna arbetar osv.

Jämför vi de två mätpunkterna så ser vi att maxtimtrafiken är nästan lika hög och tydlig även på vägen upp mot skolan. Detta indikerar att även vissa av förskolans föräldrar åker upp och vänder vid skolan. Det är 20 fordon som kommit redan mellan 05:30 och 06:30 till skolan. Även eftermiddagstrafiken följer ett tydligt mönster som påminner om den andra mätpunkten, om än med lägre nivå.

Går flertalet föräldrar som ska till förskolan in vi gångvägen till entrén på baksidan från vändplatsen, och väljer stanna i rundeln och gå in med barnen från det hållet, på grund av lättare vända?

Får en känsla av att en stor del av trafiken på angränsande gator har med förskolan att göra. Man har kanske barn på båda skolorna, väljer då stanna så det större barnet går själv in till skolan och man går in med det yngre barnet till förskolan och väljer därför stanna på "Baksidan". En fråga att diskutera mera med personalen kanske?

Eftermiddagstrafiken maxtimme är ungefär 35 fordonsrörelser mot 54 i den andra mätpunkten.

Personalens bidrag till för- och eftermiddagens trafik är ca 15 fordonsrörelser minst.

Då man valt att bara mäta i två punkter kan man inte säkert utläsa hur och vart bilarna svänger eller vart de tar vägen. Det åtgår då att man mäter även i Hammarsvägen på tre ställen, söder om korsningen med Kvarngatan, precis norr om korsningen samt uppe vid Ekgatan för att se om man kör runt och ut den vägen eller om man väljer vända vid Förskolan osv. En manuell studie av hur trafiken betar sig en morgon vore ett tänkbart alternativ till att mäta om för att få mer klarhet i om vår känsla stämmer att förskolans trafik är med upp mot skolan.

## Varutransporter

Varutransporter till skolmatsalens kök och övriga varutransporter till skolan har att utföra en farlig backningsmanöver tvärs en av gångvägarna in till skolan där i princip flertalet barn som kommer med bil eller buss har att passera är en svårlost problematik att bygga bort när det ser ut som det gör. Även sophantering och sopbilens backningsrörelse är hänvisat till samma område.

Denna lösning är inte långsiktigt hållbar och måste byggas bort oaktat skolans utbyggnad eller ej, enligt vår bedömning.

En tänkbar lösning torde vara att göra en ny inlastning väster om rundkörningen där distributionsbilarna har på börjat en rundkörning och backar sedan sett väster-norrut in mot fasaden på gaveln. Dvs väster om nuvarande rundel och bussangöring. Dvs inte via parkeringsytan som idag. Detta kräver en ombyggnad invändigt i skolan och omflyttning av det som i dag är i sydöstra hörnet av skolbyggnaden flyttas till det sydvästra hörnet. Detta kräver även att den gc-väg som idag går utefter skolans fasadliv väster ut stängs av och gående hänvisas ut till Kvarngatans förlängning utefter fastighetsgränsen.

Dvs angöringen för varutransporter måste separeras från entrén till skolan. Även de elever som går in genom andra entréer på skolan måste styras, gångvägar lokaliseras så ingen vill eller ska behöva passera där lastbilarna kör runt och ska backa intill en lastport.

Detta bör kunna gå att lösa på ytan inom fastigheten väster om nuvarande rundkörning. Se skiss i bifogad bilaga.

## Utbyggnadsförslag

Vid samrådsmötet med skolans personal presenterades 3 förslag på utbyggnad av skolan i en Powerpoint.

### ***Förslag 1 – Separat tillbyggnad på skolans tomt***

En utbyggnad i ny huskropp placerad utefter norra fasthetsgränsen som innebar att även cykelvägen flyttades ut något och tomten utvidgades.

### ***Förslag 2 – Nybyggnad av skolbyggnad på förskoletomten***

En utbyggnad i ny huskropp placerad utefter Hammarsvägen efter att förskolans byggnader rivits och förskolan flyttats till andra lokaler,

### ***Förslag 3 – Tillbyggnad av befintlig skolbyggnad i två plan***

En utbyggnad genom en kompakt tillbyggnad av befintlig byggnad

Av dessa utbyggnadsförslag torde alternativ förslag 2 och 3 vara de som vid en helhetssyn skulle kunna utvecklas bäst, då förslag 1 påverkar skolgårdens mervärden så negativt. Detta var vår spontana känsla efter synen i fält och rundvandringen i omgivningen. Se vidare arkitektredovisningen.

Vid samrådet med lärarna framkom att även gymnastiksalen är hårt utnyttjad och en skolutbyggnad med dubbla antalet elever kräver även en utbyggnad av idrottsutrymmena med motsvarande yta både för idrott och omklädning som man har idag. Dvs svårigheten är att inrymma densamma på tomten utan att skolgårdens mervärden går förlorade.

Att byggnaderna sitter ihop och man kan förflytta sig inomhus mellan skolans olika delar betonades som mycket värdefullt.

## **Möjligheter - Förslag fortsatt arbete**

Angöringsproblematiken bör gå att lösa för både nuvarande och en utbyggd skola inom fastigheten. Det kräver troligen kostsam ombyggnad inne i fastigheten men den är troligen densamma oavsett utbyggnad av skolan eller ej.

Det förutsätter att personalparkeringar anordnas på annan plats då i princip 60 platser skulle krävas för personalen.

Förutsätts en ny idrottshall placeras i nordöstra hörnet av befintlig fastighet i hörnet mot förskolan så kan som mest kanske ytterligare 5-6 p-platser tillskapas där i dag inlastningens fordonsrörelse tog yta under förutsättning att inlastningen kan flyttas som beskrivets ovan.

Dvs alternativ 3 föreslås utvecklas vidare med idrottshall placerad i nytt läge och inlastningen flyttad.

Det bästa som kan åstadkommas inom befintlig fastighet bör ställas mot ett alternativ där man tar ett helhetsgrepp och överväger att flytta förskolan och en ny angöring till skolan där även Hammarsvägen kan nyttjas för antingen personbilar eller för varutransporter och personbilar etc tas fram. Man skulle då kunna få en större skolgård som tar vara på de mervärden som de fina omgivningarna ger och framför allt en trafiksäkrare trafiksituation runt skolan.

Detta bör övervägas då minskade störningar under ombyggnadsfasen även kan ge mervärden för driften under tiden och en skola med kanske bättre intern logistik med alla delar i ett plan och ändamålsenliga lokaler för skolmat, slöjd och liknande som då kan byggas i de nya delarna.

Skilnaden i byggkostnad totalt sett är troligen inte så stor som man först kan tro.

Hur är skicket och finns eventuella problem med förskolans fastighet? Detta bör belysas innan beslut tas om inriktning?

Vilka alternativa lokaler finns för dess verksamhet?

Är någon av de andra fastigheterna i kvarteret möjliga att förvärva?

Oavsett val av utbyggnadsförslag bör Kvarngatan kunna breddas genom att en del av förskolans lågutnyttjade del av tomten längs med Kvarngatan nyttjas för gc-vägoch övergång till gatumark. +1,5 meter skulle ge stor skillnad för upplevelsen av gatan från Hammarsvägen upp mot skolan.

Jönköping 2018-04-16

WSP Sverige AB

Reino Erixon

Bilega till PM.



2018-04-16

WSP Sverige AB  
Box 2131, 550 02 Jönköping



HAMMARNSKULAN H70  
Idéskiss Förbättrad  
Angörning

Reiss



↓ INFARTSVÄG FASTIGHETEN 200 m väster ut.



Bilaga 3 Kartbild över del av söder 3:43 vid Falköpingsvägen

