

Enhet

Datum

Dnr

Ledning

2019-08-26

2019-133

Handläggare

Mottagare

Maria Berg

Kommunstyrelsen

Programhandling för den nya skolan i Hjo

Förvaltningens förslag till beslut

Kommunstyrelsen beslutar att:

- godkänna förvaltningens förslag till programhandling för byggnation av ny skola i Hjo, samt
- ge förvaltningen i uppdrag att fortsätta projektering i enlighet med föreslagen programhandling

Bakgrund

Förvaltningen har sedan hösten 2018 arbetat med förprojekteringen av den nya skola som ska byggas i Hjo. Nu är programskedet avslutat och det finns en tydlig idé och en färdig programhandling för utformningen av såväl huskroppens form, placering på tomten, inre planlösning samt trafiklösning. Enligt Hjo kommuns projektmodell är programhandlingen en beslutspunkt där kommunstyrelsen ska godkänna programhandlingen och ge förvaltningen i uppdrag att fortsätta projekteringen. Programhandlingen kommer att ligga grund för den fortsatta projekteringen i nästa fas som är systemskedet.

Beslutsunderlag

Rapport "Programhandling för den nya skolan i Hjo" 2019-08-26 Dnr 2019-133

Svante Andrén
Samhällsbyggnadschef

Katarina Levenby
Skolchef

Skickas till

Samhällsbyggnad
Barn- och utbildning
Ekonomiavdelningen



Bild: Cowi AB

Programhandling för den nya skolan i Hjo

2019-08-26

Dnr 2019-133



Innehållsförteckning

Innehållsförteckning.....	2
Bakgrund och uppdrag.....	3
Projektgrupp Hjo kommun.....	3
Beskrivning av genomfört arbete	4
Nuläge/ Programskedet avslutat.....	4
Verksamhetsidé och gestaltning	5
Byggnadens storlek och placering på fastigheten	5
Byggnadens utformning.....	6
Byggnadens miljöklassning.....	7
Utemiljö.....	7
Byggnadens inre planlösning.....	7
Entréer-Hjärta	8
Klassrum- Hemvister	8
Makerspace- undervisningsutrymmen för slöjd, teknik och bild	8
Lokaler för fritidsverksamheten	8
Idrottshallen	8
Tillagningskök.....	8
Beskrivning av trafiklösning.....	9
Fortsatt arbete och preliminär tidplan.....	10
Systemskede vecka 33–42, år 2019.....	10
Bygghandlingsskede-Underlag för upphandling av byggnationen v 42–45, år 2019.....	10
Upphandling v 45, 2019-v 2 år 2020.....	10
Byggskede tidig vår 2020-försommaren 2021	10
Investeringskalkyl	10
Kostnadsuppskattning av årlig framtida fastighetsdrift och verksamhet	10
Fastigheten.....	10
Verksamhetskostnad	11
Måltidsverksamheten	11
Sammanfattning tillkommande kostnader	11
Förslag till beslut	11

Bakgrund och uppdrag

I november 2016 fattade kommunfullmäktige beslut om byggnation av en ny F-6 skola i Hjo. Underlag till beslutet var utredningen "Översyn av lokalsituationen inom grundskolan, dnr 2016-174" som presenterades för kommunstyrelsen i början av juni samma år. Förvaltningen påbörjade då ett arbete med att hitta lämplig placering av den nya skolan. Efter att ett antal tänkbara placeringar undersökts fattade kommunfullmäktige i juni 2018 beslut om att arbetet skulle inriktas mot att den nya skolan placeras på fastigheten del av söder 3:43 norr om Falköpingsvägen och strax väster om Lundbyvägen. Den planerade skolan ska ha plats för totalt cirka 200 elever i en parallell F-6, särskola och ytor för fritidsverksamheten. Skolan ska vara möjlig att bygga ut med ytterligare en parallell F-6 **eller** en förskola.

Kommunstyrelsen gav i juni 2018 förvaltningen i uppdrag att ta fram en detaljplan som möjliggör byggnation av skolan. Detaljplanearbetet pågår och är i nuläget inne i antagandeskede. Granskningen avslutas 25 augusti. Beslut om detaljplanen tas av kommunfullmäktige den 17 oktober 2019.

Förslaget till detaljplan och samtliga handlingar som utgör underlag till planarbetet finns att läsa på Hjo kommuns hemsida på följande länk:

<https://hjo.se/bostad--miljo/kommunens-planarbete/aktuella-planer/ny-detaljplan-for-del-av-soder-343-ny-skola-lundby/>

Projektgrupp Hjo kommun

Den arbetsgrupp som utarbetat programhandlingen tillsammans med LINK arkitektur består av:

Katarina Levenby, Skolchef

Anna Malmeling Marklund, Rektor

Maria Börjel, Verksamhetsutvecklare Barn och utbildning

Referensgruppen Barn och utbildning

Annika Andreasson, IT samordnare

Therése Åkesson, lärare åk 4-6 Guldkroksskolan

Marie Pauli, lärare åk 4-6 Guldkroksskolan

Linda Fägerhag, NPF pedagog Hammarnskolan

Catrin Eriksson, Särskolepedagog Guldkroksskolan

Camilla Smedberg, Fritidspedagog Hammarnskolan

Ulrika Johansson Röed, lärare åk 1-3 Hammarnskolan

Ronny Keinvall, projektingenjör samhällsbyggnad (tom maj 2019)

Klas Kronqvist, projektingenjör samhällsbyggnad (from juni 2019)

Svante Andrén, samhällsbyggnadschef

Bo Adler, fastighetschef

Anders Westermark, chef gata/park/hamn

Charlotte Paulsson, stadsarkitekt

Louise Eriksson, planarkitekt

Maria Berg, verksamhetsutvecklare samhällsbyggnad

Ragnar Olsson, Ragnar Olsson projektplanering AB

Beskrivning av genomfört arbete

I november 2018 påbörjade referensgruppen den behovsanalys som sedan LINK arkitektur använt när de format den nya skolan. Referensgruppen består av pedagoger från Guldkroksskolan och Hammarnskolan, rektor Anna Malmeling Marklund och verksamhetsutvecklare för barn och utbildning Maria Börjel. Kommunens projektingenjör har arbetet tillsammans med referensgruppen för att utformningen av skolan ska stödja det pedagogiska arbetet och uppfylla de behov som skol- och fritidsverksamheten har. I slutet av april 2019 tilldelades LINK arkitektur uppdraget att utforma den nya skolan. LINK är generalkonsult för hela förprojekteringen vilket betyder att de i sin tur anlitar underkonsulter för respektive skrå, som landskapsarkitekt för utemiljö, trafiklösning, brand, el och ventilation m.m.

Nuläge/ Programskedet avslutat

Under vår och sommar 2019 har tjänstepersoner från barn- och utbildningsverksamheten och samhällsbyggnad arbetat tillsammans med pedagoggruppen och LINK arkitektur för att ta fram en programhandling för hur den nya skolan ska utformas. Gruppen har varit på ett antal studiebesök på nybyggda och äldre skolor för att samla goda idéer. Programskedet är nu avslutat och det finns en tydlig idé och en färdig programhandling för byggnadens placering på tomt, trafiklösning samt utformningen av såväl huskroppens form och inre planlösning.

Denna rapport sammanfattar arbetet under programskedet. Förslag till **ritningar över skolbyggnadens planlösning bifogas sist i detta dokument**. Enligt Hjo kommuns projektmodell är programhandlingen en beslutspunkt där kommunstyrelsen ska godkänna programhandlingen och ge förvaltningen i uppdrag att fortsätta projekteringen. Programhandlingen kommer att ligga grund för den fortsatta projekteringen i nästa fas som är systemskedet. I systemskedet läggs byggnadens konstruktion, materialval och tekniska lösningar fast. Mindre justeringar av programhandlingen kan göras senare i processen men större ändringar bör undvikas eftersom det är tidsödande och ger upphov till ytterligare projekteringskostnader.

De ställningstagande i programidén som bör låsas fast genom kommunstyrelsens beslut den 11 september om att godkänna programhandlingen är:

- Skolbyggnadens totala yta om cirka 4 000 kvm
- Byggnadens placering på tomt
- Måtten på idrottshallen som den är ritad nu är 19,2 x 24,9 meter mellan innerväggarna. Spelplanen är 18 x 24 meter och takhöjden är 7 meter. (dubbla storleken jämfört med Hammarnskolans gymnastiksal)
- Trafiklösningens utformning

Verksamhetsidé och gestaltning

Referensgruppens arbete mynnade bl.a. ut i en verksamhetsidé som man vill att byggnaden och verksamheten ska genomsyras av och vila på. Ledorden är:

Hållbarhet: vi ska bygga hållbara sociala individer

Litteratur: kommunens litteraturprojekt

Rörelse: förebygga psykisk ohälsa, förebygga barnfetman, öka inläringen

LINK har lyssnat in referensgruppens vision och tittat närmare på Hjo stad och dess byggnader.

Trästadens och de gamla bruksbyggnader i tegel som finns har inspirerat till gestaltning och utformningen av byggnaden. I detaljplanen regleras att skolbyggnadens fasader ska vara i trä och/eller tegel.

Byggnadens storlek och placering på fastigheten



Byggnaden kommer att placeras i det nedre västra hörnet av markområdet vilket framgår av bilden ovan. De mörkt bruna delarna av byggnaden är den skolbyggnad som ska byggas i nuläget och de ljusare bruna delarna visar möjlig tillbyggnad. Utbyggnaden i norr är tänkt för eventuell förskola och utbyggnaden i väster för grundskoleverksamhet. Uppdraget är att möjliggöra för utbyggnad av antingen grundskolan eller tillbyggnad av en förskola. Den mindre tillbyggnaden i söder visar en eventuell utbyggnad av matsalen som kan bli aktuell om grundskoledelen byggs till. Den byggnad som är aktuell i nuläget har en total yta om cirka 4 000 kvm inklusive en idrottshall (se blå pil) med måtten 19,2 x 24,9 meter mellan innerväggarna. Spelplanen är 18 x 24 meter och takhöjden är 7 meter.

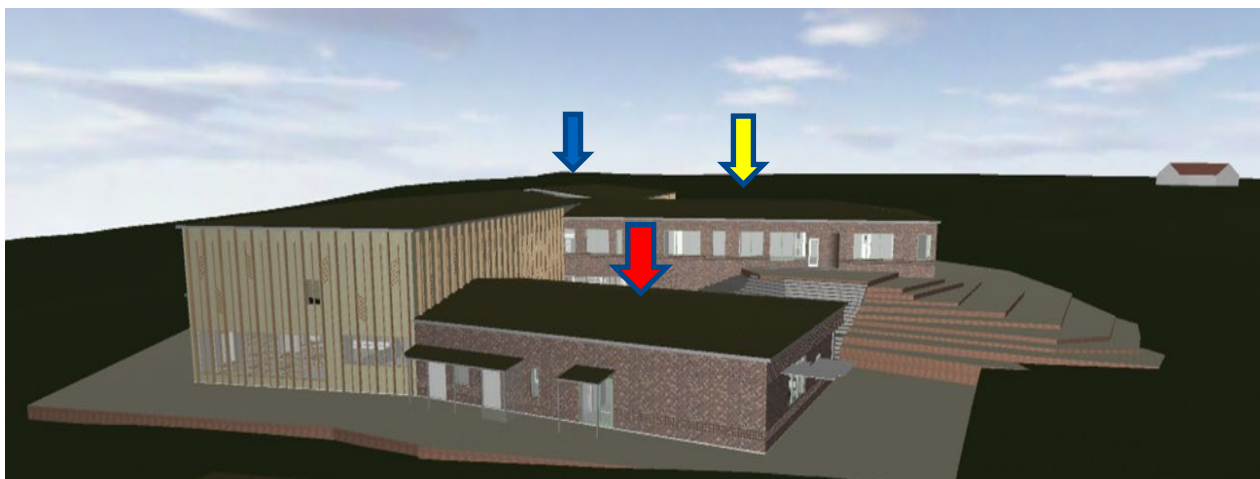
Byggnadens utformning

Markområdet där skolan ska byggas har relativt stora höjdskillnader både i öst-västlig riktning och i nord-sydlig riktning. I utformningen av byggnaden har LINK arkitektur tagit hänsyn till detta. Skolhuset föreslås delvis utformas i suterräng och delar av huset blir i två plan. Bilderna nedan visar en illustration av den tänkta huskroppen. I dessa bilder har den del av huskroppen som löper i öst-västlig riktning trä som fasadmateriäl och de nord-sydliga byggnadsdelarna fasader av tegel. Bilderna ska ses som en tänkbar utformning av fasaderna.



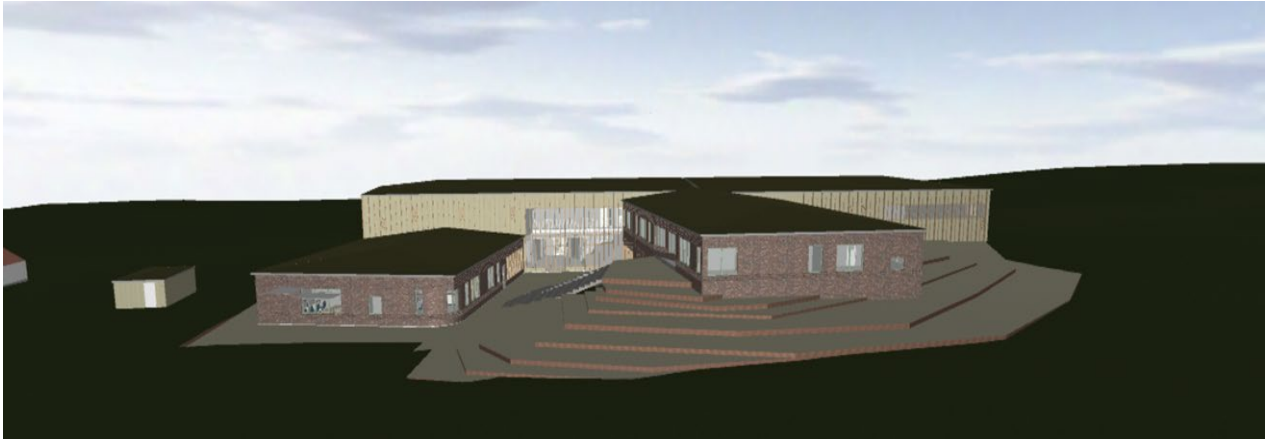
Link arkitektur Illustration ny skola i Hjo

Bilden ovan visar byggnadens framsida sedd snett från Lundbyvägen. Entrén till byggnaden är markerad med blå pil.



Link arkitektur Illustration ny skola i Hjo

Här visas byggnadens östra gavel sedd från Lundbyvägen. Den del av huskroppen som löper i öst-västlig riktning är i två plan och idrottshallen är placerad i den västligaste delen (blå pil). Byggnadskroppen som löper ut från denna närmast i bild (röd pil) ovan är i ett plan. Den del som löper ut en bit längre upp i bild (gul pil) är i suterräng och har två våningar mot entrésidan av skolbyggnaden men en våning mot baksidan och den tänkta skolgården.



Link arkitektur Illustration ny skola i Hjo

Denna sista bild visar skolbyggnadens baksida från norr.

Byggnadens miljöklassning

Hjo kommun har antagit en hållbarhetsstrategi som pekar ut Energi och Klimat, Kretslopp och Giftfri miljö, Hållbara transporter och Hållbar samhällsplanering som viktiga fokusområden. Vid en nybyggnation som denna ska kommunen planera och genomföra byggprojektet på ett miljömässigt hållbart sätt och skapa förutsättningar för en hälsosam livsmiljö för alla dem som ska nyttja verksamheten. Hjo kommun kommer därför att ställa krav på byggnaden som motsvarar certifiering enligt Miljöbyggnad Silver. Miljöbyggnad är det mest använda miljöcertifieringssystemet för byggnader i Sverige och har tre olika betyg: Brons, Silver och Guld. För att bli certifierad ska byggnaden uppfylla cirka 15 bedömningskriterier, bland annat vad det gäller energianvändning, andel förnybar energi, stommens och grundens klimatpåverkan, utfasning av farliga ämnen, radon, ventilation, dagsljus, inneklimat, fuktsäkerhet osv.

Att vi ställer krav som motsvarar Miljöbyggnad Silver innebär inte att vi kommer att genomgå själva ansöknings- och certifieringsprocessen eftersom det innebär fördyringar som vi inte anser att projektet behöver belastas med. Att vi följer Miljöbyggnad Silver innebär att vi ställer högre miljörelaterade krav än vad dagens byggregler och föreskrifter kräver utav oss. Utöver bedömningskriterierna i Miljöbyggnad Silver så läggs också stor vikt vid trafiklösningar som främjar hållbara transporter till skolan. Solceller kommer att installeras. Möjligheten att anlägga s.k. gröna tak kommer på delar av byggnaden kommer att beaktas i den fortsatta processen, för att nämna ytterligare exempel på hur hållbara lösningar kommer att väljas i möjligaste mån.

Utemiljö

Utemiljön kring skolan kommer att anläggas nord och nordväst om byggnaden. Utformningen av utemiljön görs av LINK arkitektur och underkonsulten COWI AB. Arbetet med utformningen pågår men är i skrivande stund i sin linda. Förvaltningen återkommer med information kring detta arbete i samband med den löpande återrapporteringen till kommunstyrelsens arbetsutskott och kommunstyrelsen.

Byggnadens inre planlösning

I arbetet med byggnadens inre planlösning har referensgruppens och skolverksamhetens behov och önskemål varit vägledande. De studiebesök som gjorts på tre nybyggda skolor i Lidköping och Mariestad har gett viktiga lärdomar. LINK arkitektur har gjort studiebesök på Hammarnskolan i Hjo för att samla intryck. Kostenheten, vaktmästerienheten och lokalvårdsenheten har deltagit i arbetet med att utforma tillagningskök, matsal, städutrymmen och övriga driftsutrymmen. Nedan ges en översiktlig beskrivning av byggnadens planlösning. Ritningar över planlösningen bifogas sist i detta dokument.

Entréer-Hjärta

Huvudentrén till skolan som vetter ut mot Falköpingsvägen leder in i entréhallen och ett utrymme som kallas för "Hjärtat" där det öppets upp i full takhöjd. I hallen finns en gradängtrappa upp till byggnadens övre plan. Gradängtrappan och entréhallen utgör skolans hjärta och kan användas för olika typer av samlingsaktiviteter som filmvisningar, musikunderhållning och föreläsningar. Idrottshallen har separat entré för att möjliggöra för nyttjande kvällar och helger. Även särskolan har egen separat entré. Utöver dessa entréer finns tre mindre ingångar in i skolbyggnaden som kommer att nyttjas dagligen. Referensgruppen och skolverksamheten har haft tydliga önskemål kring behov av alternativa entréer utöver huvudentrén.

Klassrum- Hemvister

Skolbyggnaden ska rymma upp till 200 elever totalt i en parallell från förskoleklass till årskurs 6 samt särskoleverksamhet. Lokalerna för särskoleverksamheten ska ha utrymmen för upp till 10 elever. I byggnaden finns åtta hemvister för grundskolan. Varje hemvist består av ett basklassrum och två grupprum. I anslutning till hemvisterna finns gemensamma "torgytor" som delas av tre eller fyra hemvister. Dessa "torgytor" kommer att användas för fritidsverksamheten. Anledningen till att förvaltningen föreslår en hemvist utöver det som krävs för verksamheten är att byggnaden ska vara flexibel.

Makerspace- undervisningsutrymmen för slöjd, teknik och bild

Skolbyggnaden kommer inte att ha traditionella ämnessalar för bild, teknik, trä- och syslöjd. Undervisningen ämnet slöjd är inte längre uppdelat i två delar, trä- resp. syslöjd utan är integrerat i ett och samma ämne. Projektgruppen har fastnat för LINK arkitekturs förslag om att bygga ett s.k. Makerspace. Makerspace är en större lärosal som inreds för att uppfylla de krav som undervisningen i ämnena slöjd, bild och teknik ställer. I förslaget till planlösning är dock separat musiksal inritad.

Lokaler för fritidsverksamheten

I förslaget finns inga separata lokaler som uteslutande kommer att användas av fritidsverksamheten. De torg som finns i anslutning till hemvisterna har anpassats för fritidsverksamhet och de övriga allmänna undervisningsutrymmena som Makerspace, musiksal, idrottshall mm ska nyttjas för fritidsverksamheten. På eftermiddagarna efter undervisningstidens slut har fritidsverksamheten också tillgång till hemvisterna och de grupprum som finns.

Idrottshallen

I förslaget till planlösning är idrottshallen sammanbyggd med skolbyggnaden och nås från entréhallen. Det finns även en separat entré från utsidan för att idrottshallen ska kunna nyttjas kvällstid och på helger. Referensgruppen och skolverksamheten har haft tydliga önskemål om att idrottshallen ska vara sammanbyggd för att den ska vara lätt att nyttja till annan undervisning och verksamhet än idrottsundervisning. Måtten på idrottshallen som den är ritad i förslaget till planlösning är 19,2 x 24,9 meter mellan innerväggarna. Spelplanen är 18 x 24 meter och takhöjden är 7 meter. Takhöjden möjliggör bland annat för badmintonspel. Föreslagen storlek innebär att idrottshallen har dubbla storleken jämfört med Hammarnsskolan gymnastiksal. I anslutning till idrottshallen finns fyra omklädningsrum. Idrottshallens storlek kommer att möta verksamhetens behov även vid en utbyggnad till två parallella spår F-6.

Tillagningskök

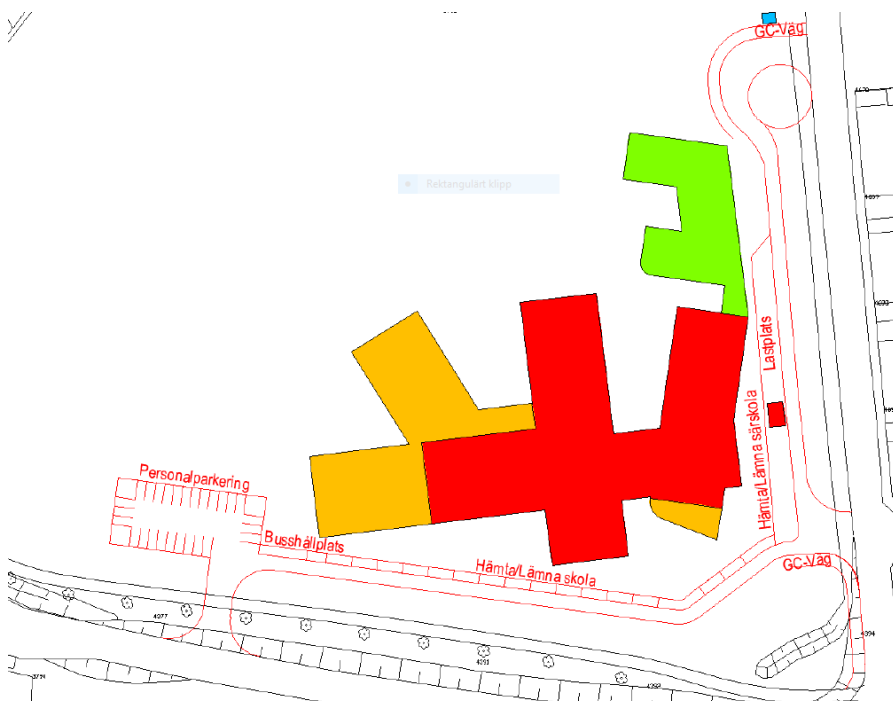
Köket i skolbyggnaden är dimensionerat för att klara tillagning av ett större antal portioner än vad som kommer vara nödvändigt för det elevtal som kommer att finnas när skolan står klar. Anledningen till detta är att köket ska klara en eventuell tillbyggnad av skolan med ytterligare en parallell förskoleklass till årskurs 6 eller en förskola. Vid utökning av grundskoleverksamheten kan det bli aktuellt att bygga till matsalen, vilket framgår av bilden på sidan 5 i detta dokument.

För mer detaljer kring föreslagen planlösning se de ritningar som bifogas sist i detta dokument.

Beskrivning av trafiklösning

Trafiklösningen är framtagen av COWI AB på uppdrag av LINK arkitekter i samarbetet Hjo kommuns projektgrupp för den nya skolan. Trafikutredningen finns att läsa i sin helhet via länken till planhandlingarna i början av detta dokument. Texten kring trafiklösningen i detta dokument är hämtad ur COWI's trafikutredning.

Skolorområdet avgränsas av Falköpingsvägen i söder, Kornvägen i väster och Lundbyvägen i öster. Lundbyvägen är en lokalgata som leder till folkhögskolan. Vägen är idag hastighetsbegränsad till 40 km/h. Söder om fastigheten sträcker sig Falköpingsvägen som idag är hastighetsbegränsad till 60 km/h. Kornvägen leder in till ett mindre villaområde, och saknar trafikmätning men uppskattas ha försumbara trafikmängder då det endast är ett fåtal fastigheter anslutna till vägen och ingen genomfartstrafik förekommer.



Skolans anslutning till vägtrafiknätet har utformats som två enkelriktade slingor som går parallellt med Falköpingsvägen respektive Lundbyvägen. Anslutningen till båda dessa slingor sker via en infart från Lundbyvägen. Båda slingorna är enkelriktade moturs.

Den nord-sydliga slingan parallellt med Lundbyvägen är avsedd för särskolans hämtning och lämning såväl som för leveranser och sophämtning. Den öst-västliga slingan parallellt med Falköpingsvägen är avsedd för grundskolans hämtning och lämning. Längs denna slinga finns utrymme för skolbussar att angöra. Slingan leder dessutom till personalparkeringen som även samnyttjas med idrottshallens besökare under kvällstid. Infarten från Falköpingsvägen fram till personalparkeringen är dubbelriktad så personalparkeringen även kan nå direkt från Falköpingsvägen.

Befintliga cykelvägar från väster, öster och nordost ansluter till skolorområdet och det finns goda möjligheter att gå eller cykla till skolan.

Fortsatt arbete och preliminär tidplan

Systemskede vecka 33–42, år 2019

I detta skede utreds vilka tekniska lösningar och material som kan användas för byggnaden. Den färdiga systemhandlingen beskriver byggnaden, dess utformning, konstruktion och tekniska installationer mer detaljerat än programidén och programhandlingen. Förvaltningen informerar löpande kommunstyrelsens arbetsutskott och kommunstyrelsen vid behov om hur projektet fortlöper. *I detta skede kan det bli aktuellt med politiska beslut om något avviker från den godkända programhandlingen.*

Bygghandlingsskede-Underlag för upphandling av byggnationen v 42–45, år 2019

Med utgångspunkt i systemhandlingarna arbetas bygghandlingar fram. Dessa är de utförandeanvisningar som entreprenörerna använder för att ta fram anbudspris.

Upphandling v 45, 2019-v 2 år 2020

Byggnationen läggs ut på anbud. När anbudstiden löpt ut utvärderas anbuderna och byggentreprenör får uppdraget att bygga ny skola. Om inkomna anbud ryms inom tilldelade medel för projektet informeras kommunstyrelsens arbetsutskott innan tilldelning av byggentreprenaden sker. Ligger anbuderna utanför tilldelad budgetram krävs politiskt beslut om antagande av anbud alternativt ny upphandling.

Byggskede tidig vår 2020-försommaren 2021

Upphandling och utvärdering av anbud beräknas vara genomfört runt årsskiftet 2019/20. Detta förutsätter att upphandlingen löper på utan förseningar i form av överklagning eller dyl. Byggstarten är beroende av när den entreprenör som tilldelas uppdraget kan påbörja byggnationen.

Den planerade skolstarten i den nya skolan höstterminen 2021 innebär att byggnationen bör vara avslutad under vår/försommar 2021. Skolverksamheten behöver i god tid kunna flytta in och förbereda skolstarten.

Investeringskalkyl

I budget finns totalt 120 mnkr avsatta för skolprojektet. Förvaltningen har prövat denna summa mot den information som finns tillgänglig nu när programskedet är genomfört. Bedömningen är att avsatta medel är tillräckliga för att finansiera byggnationen enligt föreslagen programhandling, trafiklösning, utemiljö samt inventarier. Den slutliga kostnaden vet vi först när anbud inkommer.

Kostnadsuppskattning av årlig framtida fastighetsdrift och verksamhet

Fastigheten

Nedan presenteras en uppskattad kalkyl på de årliga kostnaderna för avskrivning och drift av den nya skolfastigheten. Kapitalkostnaden består av avskrivningar motsvarande en investering om 120 mnkr som skrivs av på 30 år och en extern räntekostnad om 1%. Driftskostnaderna är baserade på nyckeltal från riksomfattande statistik för motsvarande byggnader.

Avskrivning	4 000 tkr
Extern ränta	1 200 tkr
Lokalvård	1 100 tkr
Verksamhetsvaktmästeri	200 tkr
Fastighetsdrift	1 995 tkr
Årliga kostnader fastigheten	8 495

Verksamhetskostnad

Höstterminen 2021 kommer Guldkroksskolan att ha tre paralleller i årskurserna från förskoleklass till årskurs 6. Detta innebär att de elever som ska gå på den nya skolan redan finns inom befintlig skolverksamhet. Via resursfördelningsmodellen för skolverksamheten kommer skolverksamheten inför läsåret 2021 att ha kompensats för detta elevunderlag. Skolchefen bedömer därför inte att ytterligare ekonomiska resurser för lärarpersonal och läromedel behöver tillföras. Tillkommande behov finns dock av ytterligare skolledartjänst och förstärkning av elevhälsan med ytterligare en årsarbetare specialpedagog för att täcka in behovet på den nya skolan. Kostnaden för dessa tjänster uppgår till 1,6 mnkr.

Måltidsverksamheten

Det portionsantal, cirka 180, som kommer att tillagas på den nya skolan kommer att finnas inom den volym som tillagas på Centralköket fram till dess att nya skolan tas bruk. Att tillaga denna volym i ett nytt tillagningskök skulle innebära ett behov av 2 kockar. När portioner "försvinner" ur produktionen på Centralköket är det troligen inte möjligt att minska personalstyrkan i motsvarande grad, dvs med 2 årsarbetare. För att klara bemanningen av tillagningsköket på den nya skolan bedömer måltidsverksamheten och samhällsbyggnad att det finns behov av att förstärka måltidsorganisationen med 1,25 årsarbetare för att bemanna det köket på den nya skolan. Kostnaden för detta uppgår till 650 tkr.

Sammanfattning tillkommande årliga kostnader

Ovanstående beskrivning över tillkommande kostnader är en tidig bedömning och kan komma att justeras. Bedömningen utgår ifrån att hela investeringsbudgeten om 120 mnkr kommer att tas i anspråk och att investeringen i sin helhet skrivs av på 30 år. Beräkningarna baseras också på en extern räntenivå om 1% vilket är lågt sett över tid. Fastighetskostnaderna är baserade på schablonnyckeltal.

Fastighetskostnader	8 495 tkr
Verksamhetskostnader	1 600 tkr
Måltidsverksamhet	650 tkr
Årliga kostnader, totalt	10 745 tkr

Förslag till beslut

Kommunstyrelsen beslutar att

- godkänna förvaltningens förslag till programhandling för byggnation av ny skola i Hjo.
- ge förvaltningen i uppdrag att fortsätta projekteringen i enlighet med föreslagen programhandling.

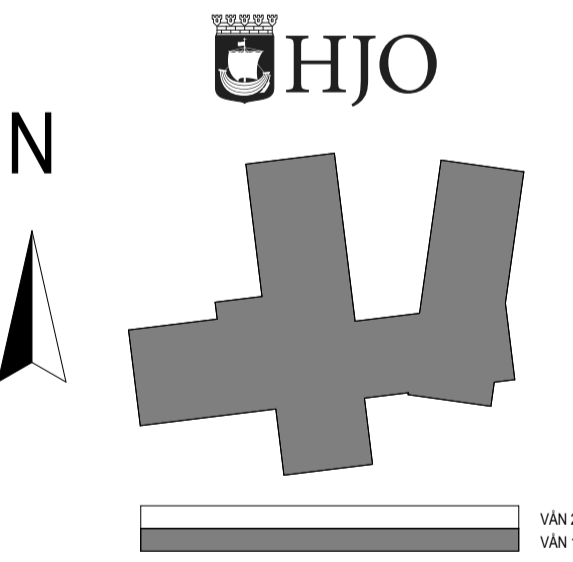


PLAN 1
1:200

BET	ANT	ÄNDRING AVISER	DATUM	Sign.
-----	-----	----------------	-------	-------

PROGRAMHANDLING

LINK ARKITEKTUR



BYGG-HERRE	HJO KOMMUN		
A	LINK ARKITEKTUR		
K	WSP		
E	REJLERS		
V	WSP		
AK	WSP		
BR	SKARABORGS BRANDPROJEKTERING		
M	COWI		
SK	STORKÖKSINOVATIONER		
UPPDRAG NR	RITAD AV	HANDLAGGARE	
27220021	MS	MARK SEVEDSTAM	
DATUM	ANSVARIG		
2019-06-27	SOFIA LILJA		

NY F-6 SKOLA, DEL AV SÖDER 4:3, HJO KOMMUN
PLAN 1

SKALA	NUMMER	BET
A1=1:100 A3=1:200	A-40-1-100	



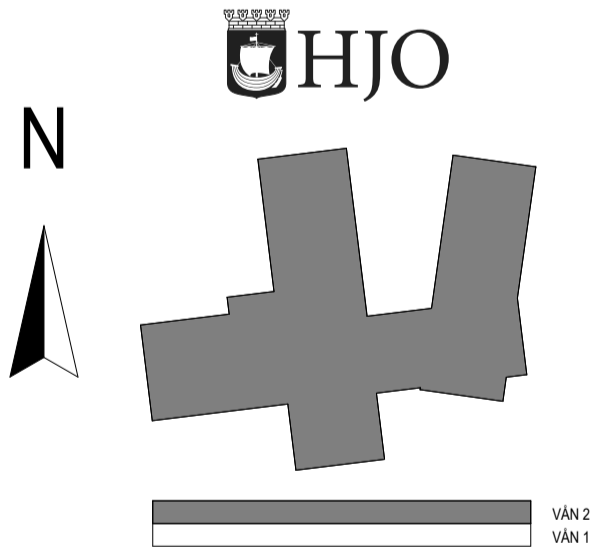
PLAN 2
1:200

PLATS FÖR UTVÄNDIGA AGGREGAT

BET	ANT	ÄNDRING AVISER	DATUM	Sign.
-----	-----	----------------	-------	-------

PROGRAMHANDLING

LINK ARKITEKTUR



BYGG- HERRE	HJO KOMMUN		
A	LINK ARKITEKTUR		
K	WSP		
E	REJLERS		
V	WSP		
AK	WSP		
BR	SKARABORGS BRANDPROJEKTERING		
M	COWI		
SK	STORKÖKSINOVATIONER		
UPPDRAG NR	27220021	RITAD AV	MS
DATUM	2019-06-27	HANDLAGGARE	MARK SEVEDSTAM
		ANSVARIG	SOFIA LILJA
NY F-6 SKOLA, DEL AV SÖDER 4:3, HJO KOMMUN			
PLAN 2			
SKALA	A1=1:100 A3=1:200	NUMMER	A-40-1-200
BET			